

# **TRACCE DEI TEMI - DOTTORATO DI** **RICERCA** **28° CICLO**

**SCUOLA DI DOTTORATO IN BIOSCIENZE E METODOLOGIE PER LA SALUTE**

**Indirizzi:**

## **BIOLOGIA DELLA RIPRODUZIONE UMANA ED ANIMALE**

TRACCIA 1 - Ovogenesi e maturazione follicolare.

TRACCIA 2 - Fattori neuroendocrini e di regolazione dell'attività riproduttiva con particolare riferimento ad una specie a scelta.

TRACCIA 3 - Dallo spermatogonio allo spermatozoo, produzione del plasma seminale e criteri di valutazione del seme.

## **BIOLOGIA E BIOCHIMICA MEDICA**

TRACCIA n.1 "Malattie Mitocondriali"

TRACCIA n.2 "Fisiopatologia delle specie reattive dell'ossigeno"

TRACCIA n.3 "Struttura e funzione della fosforilazione ossidativa mitocondriale"

## **MORFOBIOLOGIA APPLICATA E CITOMETABOLISMO DEI FARMACI**

TRACCIA 1 - "Il Candidato descriva moderne tecnologie applicabili nel campo della biomedicina"

TRACCIA n.2 - "SI Candidato descriva il concetto di biomedicina e le sue applicazioni per la salute dell'uomo"

TRACCIA n.3 - "Il Candidato descriva moderne metodologie atte a promuovere la salute dell'uomo.

## **SCIENZE E TECNOLOGIE CELLULARI**

TRACCIA n.1 Il ruolo dei Linfociti nel rimodellamento osseo

TRACCIA n.2 - Ruolo delle integrine nella migrazione cellulare

TRACCIA n.3 - Differenziazione cellulare e segnale di WNT.

## **SCIENZE ZOOTECNICHE, ITTICHE E FAUNISTICHE**

TRACCIA n.1 - Il candidato discuta della qualità di una produzione zootecnica a sua scelta

TRACCIA si. 2 - Tecniche atte al rilevamento di contaminanti ambientali negli alimenti di origine animale

TRACCIA n. 3 - Le metodiche di laboratorio atte a valutare una produzione zootecnica

## **SCUOLA DI DOTTORATO IN DIRITTO**

### **Indirizzi:**

### **DIRITTO COMMERCIALE E TUTELA PROCESSUALE DEI DIRITTI**

Prima terna - Diritto commerciale

TRACCIA n. 1 Le invalidità delle decisioni degli amministratori nelle Sri

TRACCIA n. 2 Il "fair value"

TRACCIA n. 3 ' La sottocapitalizzazione

Seconda terna-Diritto processuale civile

TRACCIA n. 4 L'impugnazione incidentale

TRACCIA n. 5 Le sentenze non definitive

TRACCIA il. 6 Il titolo esecutivo

### **DIRITTO DEL LAVORO**

TRACCIA N. 1 - I contratti di lavoro temporaneo.

TRACCIA N.2 - Il rapporto tra legge e contratto collettivo.

TRACCIA N.3 - I soggetti e i livelli della contrattazione collettiva.

## **DIRITTO PRIVATO ITALIANO E COMPARATO**

TRACCIA N.1 - La sopravvenienza nel contratto.

TRACCIA N. 2 - La responsabilità del produttore per danni e difetti del prodotto.

TRACCIA N. 3 - La responsabilità del professionista.

## **DIRITTO ED ECONOMIA DELL'AMBIENTE**

TRACCIA n.1 Il diritto all'informazione ambientale

TRACCIA n.2 Ambiente e beni comuni

TRACCIA n.3 La transazione globale in materia ambientale

## **DIRITTO INTERNAZIONALE E DELL'UNIONE EUROPEA**

TRACCIA n.1 La codificazione del diritto internazionale consuetudinario

TRACCIA n.2 Il ruolo dei parlamenti nazionali nel Trattato di Lisbona

TRACCIA n.3 La scelta della legge applicabile nei suoi aspetti generali e con riferimento al regolamento sulla legge applicabile alle obbligazioni contrattuali (Roma I)

## **DIRITTO PUBBLICO**

TRACCIA n.1 - Concetto di cittadinanza e partecipazione democratica alla luce dei principi costituzionali

TRACCIA n.2 - Processo di integrazione e società multiculturale

TRACCIA n.3 - Il valore delle differenze (di genere, di cultura, di religione...) e principio di uguaglianza

## **ISTITUZIONI E POLITICHE COMPARATE**

TRACCIA n.1 - CRISI DELLO STATO NAZIONALE E STRUMENTI PER UNA GOVERNANCE SOVRANAZIONALE

TRACCIA n.2 - STATI FEDERALI E STATI REGIONALI: DUE MODELLI A CONFRONTO

TRACCIA n.3 - COSTITUZIONE E POLITICA ESTERA: PROFILI STORICI, GIURIDICI E COMPARATI

## **PUBBLICA AMMINISTRAZIONE DELL'ECONOMIA E DELLE FINANZE - GOVERNO DELL'AMBIENTE E DEL TERRITORIO**

Traccia n. 1 - L'attività discrezionale e vincolata della Pubblica amministrazione nei procedimenti amministrativo e tributario

TRACCIA n. 2 - Profili amministrativi e fiscali della gestione integrata dei rifiuti

TRACCIA n. 3 - L'effettività della tutela giurisdizionale nei confronti degli atti della Pubblica amministrazione

### **SCUOLA DI DOTTORATO IN FISICA**

TRACCIA n.1

Il candidato svolga in modo sintetico ed esauriente i seguenti temi:

-La quantizzazione in Fisica

-Le varie formulazioni del II principio della termodinamica e loro equivalenza

TRACCIA n.2

Il candidato svolga in modo sintetico ed esauriente i seguenti temi:

-Dualismo onda-corpuscolo

-Moto di particelle in campi elettromagnetici

TRACCIA n.3

Il candidato svolga in modo sintetico ed esauriente i seguenti temi:

-I modelli atomici e le loro basi sperimentali'

-Le costanti fondamentali in Fisica

## SCUOLA DI DOTTORATO IN INFORMATICA

### TRACCIA n.1

Italiano

"Delinei il candidato in modo sintetico ma adeguato il settore di ricerca al quale intenderebbe dedicarsi nei suoi studi di dottorato, illustrando le direzioni strategiche adottate, anche a livello internazionale"

Inglese

"Describe in a synthetic and effective way the research field that the candidate intends to investigate during the PhD course, by defining the strategic directions adopted within national as well as international contexts."

### TRACCIA n.2

Italiano

"Delinei il candidato in modo sintetico ma adeguato il settore di ricerca quale intenderebbe concentrare i suoi studi nell'ambito del dottorato, illustrando i principali problemi che caratterizzano il settore e i metodi impiegati per la loro soluzione"

Inglese

"Describe in a synthetic and effective way the research field that the candidate intends to investigate during the PhD course, by illustrating the main issues that characterize the field and the methods adopted for solving them. "

### TRACCIA n.3

Italiano

"Delinei il candidato in modo sintetico ma adeguato il settore di ricerca nel quale sarebbe interessato a focalizzare i suoi studi, giustificando la sua scelta sulla base dei risultati raggiunti finora nel settore anche a livello internazionale"

Inglese

"Describe in a synthetic and effective way the research field in which you are interested to focus your studies. Motivate your choice by discussing the results obtained in the research field also considering the international scenario."

## SCUOLA DI DOTTORATO IN MATEMATICA

TRACCIA 1. Il candidato svolga due dei seguenti temi corredando l'esposizione con esempi e dimostrazioni significative.

Azioni di gruppi finiti su insiemi e spazi vettoriali.

Applicazioni affini.

Teoremi di passaggio al limite sotto il segno di integrale.

Metodi numerici per l'approssimazione di integrali definiti.

Il problema del moto di un sistema olonomo nel formalismo Hamiltoniano e l'equazione di Hamilton Jacobi.

Funzione caratteristica di variabili casuali.

### TRACCIA n.2

Il candidato svolga due dei seguenti temi corredando l'esposizione con esempi e dimostrazioni significative.

Forma canonica di Jordan.

Spazi topologici: connessione, connessione locale e connessione per archi.

Equazioni differenziali lineari.

Metodi numerici per l'approssimazione degli zeri di funzioni e delle soluzioni di sistemi non lineari.

Trasformazioni canoniche e principio variazionale di Hamilton.

Convergenza di successioni di variabili casuali e leggi dei grandi numeri.

TRACCIA n.3

Il candidato svolga due dei seguenti temi corredando l'esposizione con esempi e dimostrazioni significative.

Estensioni algebriche e di grado finito.

Isometrie in spazi affini Euclidei.

Serie di potenze.

Teoria ed implementazione dei metodi numerici per equazioni differenziali ordinarie.

Equazioni cardinali della statica e Principio dei Lavori Virtuali: due metodologie per lo studio della statica di un sistema olonomo.

Convergenza in legge di successioni di variabili casuali e limite centrale.

## **SCUOLA DI DOTTORATO IN MEDICINA E PATOLOGIA SPERIMENTALE E FORENSE**

### **Indirizzi:**

#### **MORFOMETRIA ANALITICA E MODELLI DI MEDICINA MOLECOLARE**

TRACCIA n.1

La biologia Molecolare applicata ai processi patologici

TRACCIA n.2

Metodiche analitiche nei tumori

TRACCIA n.3

Metodiche morfometriche e biomolecolari in processi fisiologici e patologici.

#### **PATOLOGIA MEDICO LEGALE E TECNICHE CRIMINALISTICHE**

TRACCIA n.1

Indagini medico legali e criminalistiche su resti scheletrici

TRACCIA n.2

Indagini medico legali e criminalistiche sul cadavere mummificato

TRACCIA n.3

Indagini medico legali e criminalistiche sul cadavere adipocerizzato

#### **MEDICINA E PATOLOGIA SPERIMENTALE E FORENSE**

Traccia n.1 - Isolamento delle beta cellule pancreatiche

Traccia n. 2 -Genetica delle disabilità cognitive e funzionali nell' anziano

Traccia n. 3 - Epatocarcinomi valore predittivo delle triptasi sieriche

## **SCUOLA DI DOTTORATO IN SANITA' ANIMALE E ZONOSI**

TRACCIA n.1

ANTIBIOTICORESISTENZA ANTIBIOTIC RESISTANCE

TRACCIA n.2

GLI ANIMALI COME SERBATOIO DI NUOVI PATOGENI PER L'UOMO ANIMALS AS RESERVOIR FOR NEW PATHOGENS FOR HUMANS

TRACCIA n.3

NUOVE PROSPETTIVE NEL CAMPO DELLA VACCINAZIONE NEW PERSPECTIVES IN VACCINOLOGY

## **SCUOLA DI DOTTORATO IN SCIENZE BIOMEDICHE**

**Indirizzi:**

### **DIAGNOSTICA BIO-MOLECOLARE IN MEDICINA INTERNA E ONCOLOGIA**

TRACCIA N. 1

TECNICHE PER LO STUDIO DEL DNA

TRACCIA n.2

TECNICHE DI SILENZIAMENTO GENICO

TRACCIA n.3

TECNICHE DI STUDIO DELLE PROTEINE CELLULARI

### **IGIENE, SANITA' PUBBLICA E SICUREZZA DEGLI ALIMENTI**

TRACCIA n.1 Normativa comunitaria sull'igiene degli alimenti

TRACCIA n.2 Micotossine

TRACCIA n.3 Epidemiologia delle malattie a veicolo alimentare in Italia

### **SCIENZE ONCOLOGICHE IN GINECOLOGIA**

TRACCIA n.1 Conservazione dei gameti nei pazienti neoplastici

TRACCIA n.2 Carcinoma dell'endometrio e gravidanza

TRACCIA n.3 Patologia del trofoblasto

### **SCIENZE PEDIATRICHE E NEONATALI**

TRACCIA n.1

Sepsi batteriche neonatali agenti batterici coinvolti nella forma precoce e quella tardiva, quadro clinico, iter diagnostico ed interventi terapeutici

TRACCIA n.2

Bambino con sanguinamento persistente da puntura venosa: ipotesi diagnostica, indagini di laboratorio da eseguire, scelta terapeutica

TRACCIA n.3

Anemie in età pediatrica: etiologia, clinica ed iter diagnostico

## SCUOLA DI DOTTORATO IN SCIENZE CHIMICHE E MOLECOLARI

**INDIRIZZI :**

### **TRACCIA COMUNE AI TRE INDIRIZZI**

**TRACCIA (A)**

Il candidato discuta in maniera sintetica uno tra i seguenti temi:

1. L il diagramma eutettico a due componenti (completa miscibilità liquida e immiscibilità solida)
2. i gruppi protettori in chimica organica
3. interfacciamento cromatografico liquido-spettrometria di massa.
4. spettroscopia IR

**TRACCIA (B)**

Il candidato discuta in maniera sintetica uno tra i seguenti temi:

1. la costante di equilibrio
2. le reazioni di sostituzione nucleofila alifatica
3. la teoria sulle strutture di risonanza
4. voltammetria ciclica.

**TRACCIA (C)**

Il candidato discuta in maniera sintetica uno tra i seguenti temi:

gli alogeni

1. sintesi e reattività dei composti carbonilici
2. criteri di spontaneità delle reazioni
3. spettroscopia fotoelettronica a raggi X



# CHIMICA DEI MATERIALI INNOVATIVI

N° 3 quesiti a risposta multipla: Chimica dei Materiali Innovativi (Area Scientifica: 3)

Il candidato indichi, fra quelle riportate, la risposta corretta:

- 1) La stabilità di un nanocolloide acquoso nei confronti della flocculazione
  - a. Diminuisce al crescere della forza ionica
  - b. Aumenta al crescere della forza ionica
  - c. Può aumentare o diminuire a seconda della carica posseduta dalle particelle
  - d. Può aumentare o diminuire a seconda della forma delle particelle
  
- 2) quale fra i seguenti metodi di preparazione di nanoparticelle di oro è classificabile come "top-down"
  - a) preparazione di oro colloidale in sospensione acquosa a partire da acido tetracloroaurico e citrato sodico
  - b) elettroreduzione di una soluzione di acido cloroaurico con elettrodi in platino
  - c) ablazione laser di una lamina di oro immersa in soluzione acquosa
  
- 3) il parametro Auger modificato è definito come
  - a.  $\alpha' = KE_{Auger} + KE_{fotoel} - h\nu$
  - b.  $\alpha' = KE_{Auger} - BE_{fotoel}$
  - c.  $\alpha' = KE_{Auger} - BE_{fotoel}$
  - d.  $\alpha' = KE_{Auger} + BE_{fotoel} - h\nu$
  
- 4) la conduzione elettrica nei politiofeni è dovuta a
  - a) polaroni
  - b) bipolaroni
  - c) polaroni e bipolaroni
  - d) risonanza plasmonica di superficie
  - e) presenza di gruppi polari e ionizzabili, quali carbonile, carbossilato
  
- 5) esprimi l'ordine con cui si corrodono i seguenti metalli: Au, Cu, Zn
  - a) Au, Cu, Zn
  - b) Zn, Au, Cu,
  - c) Zn; Cu, Au
  
- 6) La rugosità media delle superfici è usualmente quantificata tramite:
  - a) microscopia a forza atomica
  - b) microscopia in fluorescenza
  - c) microscopia-spettroscopia Auger
  - d) microscopia SECM
  
- 7) la spettrometria SIMS
  - a) si applica prevalentemente all'analisi qualitativa delle soluzioni di polimeri e macromolecole
  - b) fornisce informazioni semiquantitative e poco riproducibili
  - c) è una tecnica di analisi quantitativa non distruttiva ma con limiti di rivelabilità molto alti
  - d) consente di condurre analisi sia in modalità distruttiva che pressoché non distruttiva
  - e) è una tecnica di analisi quantitativa distruttiva ma con limiti di rivelabilità molto alti
  
- 8) Quale fra le seguenti tecniche spettroscopiche fornisce informazioni di carattere roto-vibrazionale
  - a) Auger Electron Spectroscopy
  - b) X Ray Photoelectron Spectroscopy
  - c) Raman Spectroscopy
  - d) Secondary Ion Mass Spectrometry

# SCIENZE CHIMICHE

N° 8 quesiti a risposta multipla: SCIENZE CHIMICHE (Area Scientifica: 3)

SCIENZE CHIMICHE: Traccia A

Il candidato indichi, tra quelle riportate, la risposta corretta:

1) quale delle seguenti specie è più ossidante?

- a)  $\text{Cl}_2$
- b)  $\text{I}_2$
- c)  $\text{Br}_2$

2) qual è l'acido più forte in acqua tra  $\text{HCl}$ ,  $\text{HNO}_3$  e  $\text{HClO}_4$ ?

- a)  $\text{HCl}$
- b) hanno uguale forza
- c)  $\text{HClO}_4$

3) qual è il nome IUPAC corretto di  $\text{Na}_2\text{S}_2\text{O}_3$ ?

- a) tiosolfato di sodio
- b) triossodisolfato di disodio
- c) disolfato di disodio

4) in relazione a un sistema a due componenti, quale di queste affermazioni è corretta?

- a) l'eutettico è un composto a bassa temperatura di fusione
- b) l'eutettico è un sistema bifasico a bassa temperatura di fusione
- c) la composizione dell'eutettico dipende dalla temperatura

5) la reazione:  $A + B = C$ ,

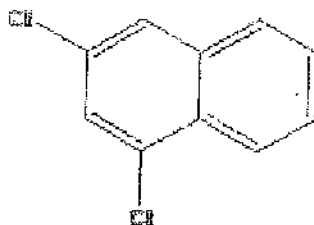
- a) è favorita aumentando la pressione
- b) è sfavorita diminuendo la pressione
- c) è favorita aumentando la temperatura

6) il sodio metallico

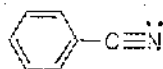
- a) può essere prodotto solo per elettrolisi dei sali fusi
- b) non si può produrre da soluzioni acquose
- c) può prepararsi da soluzioni acquose in presenza di mercurio

7) Qual è il nome corretto per

- a) 7,9- dicloronafalene
- b) 2,4-dicloronafalene
- c) 1,3- dicloronafalene



8) Nella molecola del benzonitrile, quale orbitale alloggia la coppia di elettroni non condivisa dell'atomo di azoto?



- a)  $sp^3$
- b)  $2p_z$
- c)  $sp$
- d)  $sp^2$

# SINTESI CHIMICA

14° B) quesito a risposta multipla: Sintesi Chimica ed Energetica Applicata (AFCR DOBBERNICH, 2, 6, 7)

SINTESI CHIMICA ED ENERGETICA APPLICATA:

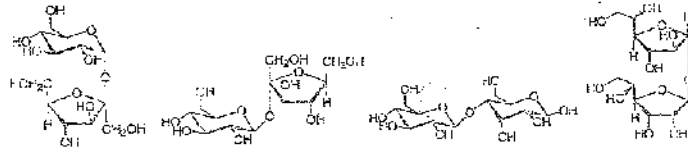
TRACCIA C

Il candidato indichi, tra quelle riportate, la risposta corretta:

1) Quanti stereoisomeri sono possibili per il 2,4-dicloro-3-bromo pentano.

- 3, una coppia di enantiomeri e una forma meso.
- 2, una coppia di enantiomeri.
- 4, due coppie di enantiomeri.
- 4, una coppia di enantiomeri e due forme meso.

2) Indicare la struttura del saccarosio:



- 

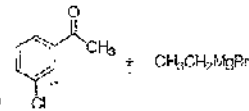
3) Individuare la corretta scala di acidità in ambiente acquoso per i seguenti composti:

$\text{Ph-OH} > \text{CH}_3\text{COOH} > \text{CH}_3\text{-OH} > \text{CF}_3\text{-OH}$

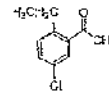
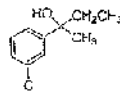
$\text{Ph-OH} > \text{CH}_3\text{-OH} > \text{CH}_3\text{-NH}_2 > \text{CF}_3\text{-OH}$

$\text{CF}_3\text{-COOH} > \text{Ph-OH} > \text{CH}_3\text{-OH} > \text{CH}_3\text{-NH}_2$

$\text{CF}_3\text{-COOH} > \text{Ph-COOH} > \text{CH}_3\text{-NH-CH}_3 > \text{CH}_3\text{-OH}$



4) Quale composto si forma dalla seguente reazione?



- 

5) Il cisplatino è:

- un farmaco antitumorale
- un farmaco antivirale
- un inquinante ambientale
- un sottoprodotto dell'industria chimica

6) Nell'emoglobina:

- il Mo trasporta l'NO
- il Fe trasporta il CO
- il Fe trasporta l'O<sub>2</sub>
- il Mn trasporta l'N<sub>2</sub>

7) Nelle proteine i metalli pesanti si legano preferenzialmente a:

- tirosina e serina
- alanina
- glicina
- metionina e cisteina

8) Quale è il metallo contenuto nella vitamina B-12 e a cosa è legato?:

- Cu legato a delle cisteine
- Zn legato al gruppo eme
- Co legato ad una porfirina
- Co legato ad una corrina

## **SCUOLA DI DOTTORATO IN SCIENZE DEL BENESSERE**

### **INDIRIZZI :**

#### **AMBIENTE, MEDICINA E SALUTE**

TRACCIA n.1 Tutela della salute nell'ambiente di vita e di lavoro

TRACCIA n.2 Promozione della salute e fattori di rischio ambientali

TRACCIA n.3 Prevenzione da fattori di rischio ambientale e professionale

#### **BIOTECNOLOGIE APPLICATE AI TRAPIANTI DI ORGANI E TESSUTI**

TRACCIA n.1 TECNICHE PER LO STUDIO DEL DNA

TRACCIA n.2 TECNICHE DI SILENZIAMENTO GENICO

TRACCIA n.3 TECNICHE DI STUDIO DELLE PROTEINE CELLULARI

#### **NEUROBIOLOGIA SPERIMENTALE**

CURRICULUM N. 1 : Disordini del Movimento.

TRACCIA n.1 Genetica delle Distonie

TRACCIA n. 2 Malattia di Parkinson e Parkinsonisms diagnosi differenziale clinica e strumentale

TRACCIA N 3 Sindrome di Gilles de la Tourette

CURRICULUM N. 2: Malattie Infiammatorie del Sistema Nervoso

TRACCIA N.4 La patologia della sostanza grigia nella sclerosi multipla: valutazione ed effetti clinici

TRACCIA N. 5 Genetica della sclerosi multipla

TRACCIA N.6 Meccanismi di migrazione delle cellule T nel SNC

CURRICULUM N. 3: Malattie Neurodegenerative

TRACCIA N.7 Il contributo della neuroinfiammazione alla malattia di Parkinson

TRACCIA N.8 Atassie spinocerebellari: correlazioni genotipo-fenotipo e neuropatologia

TRACCIA N.9 Meccanismi di neurotossicità della proteina beta-amiloide

CURRICULUM N. 4: Malattia cerebrovascolare

TRACCIA N. 10 Metodiche di neuroimaging nell'ictus ischemico

TRACCIA N.11 Danno di barriera nelle malattie cerebrovascolari: meccanismi ed effetti

TRACCIA N. 12 Ruolo dell'infiammazione e della neoangiogenesi nell'ictus

CURRICULUM N. 5 Disturbi Psichiatrici Maggiori

TRACCIA N.13 Somatizzazione e conversione come manifestazioni di disagio psichico

TRACCIA N.14 Il ruolo di eventi stressanti e traumatici nei disturbi psichiatrici

TRACCIA N. 15 Il contributo di fattori biologici, psicologici e sociali alle fobie

CURRICULUM N.6 Patologie dell'Apparato Locomotore e Disordini del Movimento

TRACCIA N. 16 Ecografia muscolare: limiti e indicazioni

TRACCIA N. 17 Alterazioni della colonna vertebrale in corso di distonia cervicale

TRACCIA N.18 Alterazioni funzionali della colonna vertebrale in corso di malattie del sistema nervoso extrapiramidale.

#### **NEUROPSICHIATRIA INFANTILE**

TRACCIA n.1

Eziopatogenesi dei Disturbi dello Spettro Autistico

TRACCIA n.2

L'epilessia nel primo anno di vita

TRACCIA n.3

Il trattamento del Disturbo da deficit di Attenzione/Iperattività

## **OTONEUROFTALMOLOGIA**

TRACCIA n.1 PARALISI DEL VI NERVO CRANICO

TRACCIA n.2 ISCHEMIA DEL NERVO OTTICO

TRACCIA n.3 ALTERAZIONI CÀMPIMETRICHE NEI PROCESSI ESPANSIVI ENDOCRANICI

## **SCIENZE CHIRURGICHE E SPERIMENTALI E TERAPIE CELLULARI**

TRACCIA n.1 Attualità della terapia rigenerativa con cellule staminali

TRACCIA n.2 Tecniche di caratterizzazione e isolamento dei progenitori staminali

TRACCIA n.3 Caratterizzazioni biologiche dei progenitori staminali

# SCUOLA DI DOTTORATO IN SCIENZE DEL SUOLO E DEGLI ALIMENTI

**INDIRIZZI IN :**

## **CHIMICA AGRARIA**

TRACCIA n. 1

"Tecniche e processi di risanamento di suoli contaminati " "Techniques and processes of remediation of contaminated soils "

TRACCIA n. 2

"Processi di riutilizzo di biomasse di rifiuto e scarto in campo agricolo ed ambientale " "Utilization of waste biomasses in agricultural and environmental field"

TRACCIA n. 3

"Processi di sequestro del carbonio e riduzione delle emissioni gassose in atmosfera " "Carbon Sequestration processes and reduction of carbon emissions in atmosphere "

## **MICROBIOLOGIA, TECNOLOGIA, SANITA' E CHIMICA DEGLI ALIMENTI**

TRACCIA n.1

Il candidato affronti la problematica della qualità di un prodotto alimentare a sua scelta, dal punto di vista tecnologico e/o microbiologico e/o chimico e/o igienico- sanitario e/o economico.

TRACCIA n.2

Il candidato affronti la tematica della sicurezza e/o del marketing di un prodotto alimentare a sua scelta, dal punto di vista tecnologico e/o microbiologico e/o chimico e/o igienico-sanitario e/o economico.

TRACCIA n.3

Il candidato discuta le implicazioni tecnologiche e/o microbiologiche e/o chimiche e/o igienico-sanitarie e/o economiche di un processo di trasformazione di un prodotto alimentare a sua scelta.

# SCUOLA DI DOTTORATO IN SCIENZE DELL'ANTICHITA' E DEL TARDOANTICO

## INDIRIZZI IN :

### CIVILTÀ E CULTURA SCRITTA FRA TARDA ANTICHITÀ E MEDIOEVO

#### TRACCIA n.1

Persistenze e/o trasformazioni tra Tarda Antichità e Medioevo. Il candidato esemplifichi con riferimento al suo percorso curri cui are.

#### TRACCIA n.2

Il candidato illustri una tematica del dibattito storiografico inerente l'arco cronologico tra Tarda Antichità e Medioevo.

#### TRACCIA n.3

Il candidato esponga una ipotesi di ricerca inerente il suo percorso curriculare.

### FILOLOGIA GRECA E LATINA

Per il settore scientifico-disciplinare I (Lingua e letteratura greca [L-FIL-LET/02]):

Traccia n. 1: a) Dopo aver tradotto (con eventuali note giustificative) Aristofane, Cavalieri 498-550, il candidato sviluppi organiche considerazioni critiche, b) Il candidato traduca Plauto, Aulularia 1-14.

Traccia n. 2: a) Dopo aver tradotto (con eventuali note giustificative) Aristofane, Vespe 1009-1059, il candidato sviluppi organiche considerazioni critiche, b) Il candidato traduca Plauto, Aulularia 1-14.

Traccia n. 3: a) Dopo aver tradotto (con eventuali note giustificative) Aristofane, Pace 729-774, il candidato sviluppi organiche considerazioni critiche, b) Il candidato traduca Plauto, Aulularia 1-14.

Per il settore scientifico-disciplinare II (Lingua e letteratura latina [L-FIL-LET/04]):

Traccia n. 1: a) Dopo aver tradotto (con eventuali note giustificative) Ov. , -Met 15, 746-802, il candidato sviluppi organiche considerazioni critiche, b) Il candidato traduca Hom. Il 16, 439-449.

Traccia n. 2: a) Dopo aver tradotto (con eventuali note giustificative) Lucan. 7, 62- 123, il candidato sviluppi organiche considerazioni critiche, b) Il candidato traduca Hom.//. 16,439-449.

Traccia n. 3: a) Dopo aver tradotto (con eventuali note giustificative) Sii. 17, 218- 273, il candidato sviluppi organiche considerazioni critiche, b) Il candidato traduca Hom.//. 16,439-449.

Per il settore scientifico-disciplinare III (Filologia classica [L-FIL-LET/05]):

Traccia n. 1: a) Dopo aver tradotto (con eventuali note giustificative) Lesbonatte, ἸοXitikóc; 1-4 (ed. F. Kiehr, 1907), il candidato sviluppi organiche considerazioni critiche; b) Il candidato traduca Seneca, Suas, VI, 17.

Traccia n. 2: a) Dopo aver tradotto (con eventuali note giustificative) Lesbonatte, npoipsTmicóc; p', 3-7 (ed. F. Kiehr, 1907), il candidato sviluppi organiche considerazioni critiche; b) Il candidato traduca Seneca, Suas. VI, 17.

Traccia n. 3: a) Dopo aver tradotto (con eventuali note giustificative) [Senofonte], Resp. Atk, III, 10-13 (ed. Marchant 1920), il candidato sviluppi organiche considerazioni critiche; b) Il candidato traduca Seneca, Suas. VI, 17.

## **STORIA ANTICA, ARCHEOLOGIA CLASSICA, DIRITTO ROMANO**

Prima terna, settore di STORIA ANTICA

TRACCIA n.1

Illustri il candidato gli aspetti ideologici, economici, politici co-amministrativi dell'espansione greca nel Mediterraneo occidentale o quelli dell'espansione di Roma nel Mediterraneo orientale

TRACCIA n.2

Illustri il candidato l'azione politica di Pericle o le linee programmatiche e i risultati del principato dei Flavi

TRACCIA n.3

Il candidato illustri le forme e le modalità della concessione della cittadinanza e le dinamiche di integrazione in Grecia e a Roma

Seconda terna, settore di ARCHEOLOGIA CLASSICA

TRACCIA n.1

Illustri il candidato, sulla base delle evidenze archeologiche, forme e modalità di penetrazione, controllo e organizzazione del territorio nell'Italia meridionale di età greca o romana, con particolare attenzione al sistema della comunicazione terrestre e marittima.

TRACCIA n.2

Illustri il candidato, partendo da uno o più casi di studio, paesaggi rurali e/o centri urbani nell'Italia meridionale greca e romana.

TRACCIA n. 3

Illustri il candidato la cultura artistica e il valore delle sue forme di comunicazione in un periodo a sua scelta nell'ambito dell'arte greca e romana.

Terza terna, settore di DIRITTO ROMANO

TRACCIA N 1

Illustri il candidato il progetto e lo scopo di Teodosio per la realizzazione del Codice

TRACCIA N 2

Illustri il candidato il rapporto tra la Giurisprudenza e i codici tardo antichi

TRACCIA N 3

Illustri il candidato la realizzazione di un codex di leges da parte di Giustiniano

## **SCUOLA DI DOTTORATO IN SCIENZE DELLA PIANTA**

**Indirizzi in :**

### **GENETICA E BIOTECNOLOGIE VEGETALI**

TRACCIA n.1 Metodologie per il reperimento e incremento della variabilità genetica vegetale

TRACCIA n.2 Le Biotecnologie per una agricoltura sostenibile

TRACCIA n.3 OGM in agricoltura: rischi e benefici

### **GESTIONE E INGEGNERIA DEI BIOSISTEMI AGRO-FORESTALI**

TRACCIA n.1



Il candidato proponga un argomento di ricerca sul territorio agroforestale e ne indichi le modalità e le fasi di svolgimento.

The candidate shall explain a research topic about the agroforestry environment, specifying its methodology and execution.

TRACCIA n.2

Tutela, salvaguardia e valorizzazione delle risorse ambientali e del territorio. Il candidato esponga le principali problematiche di gestione, in relazione ad uno degli ambiti curriculari del dottorato.

Environmental and territorial resources conservation and enhancement. The candidate shall explain the main management problems and topics, according to one of the doctorate curricula.

TRACCIA n.3

Il candidato, in un contesto di propria conoscenza e con riferimento agli ambiti curriculari propri del dottorato, sviluppi i principali lineamenti di un progetto di ricerca.

The candidate, referring to his/her knowledge and according to one of the doctorate curricula, shall explain the main features of a research project.

## **PRODUZIONI VEGETALI**

TRACCIA N.1

Il candidato descriva tecniche innovative per la gestione agronomica di una specie di interesse agrario diffusa in ambiente mediterraneo.

The candidate describes the innovative agronomic techniques of a main Mediterranean crop.

TRACCIA N.2

Vocazionalità agricole territoriali e valorizzazione delle produzioni vegetali locali. Agricultural land suitability and the valorisation of local crops.

TRACCIA N.3

Scelte colturali innovative nell'ambito di sistemi produttivi agricoli dell'area mediterranea.

Innovative crop choices in the context of agricultural production systems in the Mediterranean area.

## **PROTEZIONE DELLE COLTURE**

TRACCIA n. 1

Il candidato descriva gli effetti dei cambiamenti climatici sulle avversità delle piante

TRACCIA n. 2

Il candidato illustri i meccanismi/le strategie adottate dai patogeni/fitofagi durante l'infezione/infestazione dell'ospite

TRACCIA n. 3

Il candidato illustri i meccanismi di difesa delle piante per proteggersi dall'azione di patogeni/fitofagi

## **SCUOLA DI DOTTORATO IN SCIENZE DELLA TERRA E DINAMICA AMBIENTALE**

**INDIRIZZI IN:**

### **GEOMORFOLOGIA E DINAMICA AMBIENTALE**

TRACCIA n.1

Il Candidato svolga uno dei temi sotto indicati:

Scopi, metodi e problemi della SCIENZE DELLA TERRA

Modellamento dei versanti e trasporto di massa

Studio dei terrazzi di un corso d'acqua mediterraneo

Processi morfogenetici e forme tipiche di regioni aride e semiaride

TRACCIA n.2

Il Candidato svolga uno dei temi sotto indicati:

Il ruolo della SCIENZE DELLA TERRA nell'analisi del paesaggio

Modellamento di aree carsiche

Pericolosità e vulnerabilità di un bacino idrografico

Processi morfogenetici e forme tipiche di regioni temperato-umide

TRACCIA n.3

Il Candidato svolga uno dei temi sotto indicati:

La SCIENZE DELLA TERRA come disciplina "applicata"

Processi e fattori della morfogenesi costiera

Cambiamenti climatici ed evoluzione di un reticolo idrografico

Processi morfogenetici e forme tipiche di regioni periglaciali o di alta montagna.

## **SCIENZE DELLA TERRA**

### **TRACCIA n.1**

Il Candidato svolga uno dei temi sotto indicati:

Il contributo delle ricerche sedimentologiche, strutturali e paleontologiche nelle ricostruzioni paleogeografiche. Si analizzi uno o più di tali, contributi.

Si illustrino le relazioni tra tettonica e magmatismo in almeno uno dei seguenti contesti: intrusivo, effusivo e ipoabissale.

Il candidato descriva la propagazione delle onde sismiche all'interno della Terra.

Il Candidato descriva un progetto di ricerca inerente ad aspetti innovativi delle Scienze della Terra in relazione alla propria area di interesse.

### **TRACCIA n.2**

Il Candidato svolga uno dei temi sotto indicati:

La dinamica delle successioni sedimentarie. Il segnale sedimentologico, tettonico, paleontologico e climatico.

Descrivere uno o più di questi segnali.

Si illustri un esempio di attività magmatica neogenico-quadernaria in Italia ed il contesto geologico-regionale in cui si è sviluppata.

Tecniche per la localizzazione di eventi sismici a scala locale.

Alla luce dell'esperienza maturata nel corso degli studi universitari, il Candidato proponga uno studio di durata triennale descrivendone le varie fasi.

### **TRACCIA n.3**

Il Candidato svolga uno dei temi sotto indicati:

Studi sedimentologici, strutturali e paleontologici nelle analisi di bacino. Descrivere uno o più di questi approcci.

Le zone caratterizzate da elevato flusso di calore. Si illustrino le relazioni con almeno uno dei seguenti processi: magmatico, metamorfico e minerogenetico.

Il momento sismico scalare e tensore e la loro utilità in Sismologia.

In relazione alla propria esperienza, il Candidato proponga metodologie classiche e/o innovative nell'affrontare problematiche inerenti le Scienze della Terra

## **SCUOLA DI DOTTORATO IN SCIENZE DELLE RELAZIONI UMANE**

### **INDIRIZZI :**

#### **DINAMICHE FORMATIVE ED EDUCAZIONE ALLA POLITICA**

##### **TRACCIA n.1**

**IL CONTRIBUTO DEI PERCORSI EDUCATIVI E FORMATIVI NELLA COSTRUZIONE DELLA CITTADINANZA ATTIVA**

##### **TRACCIA n.2**

**EDUCARE ALLA POLITICA ATTRAVERSO I CONTESTI FORMALI, NON FORMALI E INFORMALI**

##### **TRACCIA n.3**

**IL CONTRIBUTO DEI SAPERI PEDAGOGICI NELLA COSTRUZIONE DI UN MODELLO DI PARTECIPAZIONE POLITICA.**

#### **PROGETTAZIONE E VALUTAZIONE DI PROCESSI FORMATIVI, ORGANIZZATIVI E SOCIALI**

TRACCIA n.1

L'IMPATTO DELLE INNOVAZIONI TECNOLOGICHE SUI SISTEMI EDUCATIVI E FORMATIVI: ;

TRACCIA n.2

LA VALUTAZIONE DEGLI OUTCOMES FORMATIVI IN UN CONTESTO SCOLASTICO E ORGANIZZATIVO

TRACCIA n.3

LO SVILUPPO DELLE COMPETENZE IN CONTESTI SOCIALI E DI COMUNITÀ

## **PSICOLOGIA: PROCESSI COGNITIVI, EMOTIVI E COMUNICATIVI**

TRACCIA "A"

Il candidato individui un paradigma teorico nel contesto della psicologia di base e/o applicata e proponga un progetto di ricerca e di intervento che utilizzi i presupposti fondamentali di tale paradigma.

TRACCIA "B"

Il candidato individui un problema rilevante nel campo della psicologia di base e/o applicata e strutturi un progetto di ricerca e di intervento ad esso inerente.

TRACCIA "C"

Il candidato individui, all'interno delle diverse branche di cui si compone il sapere psicologico, un tema di rilevante interesse scientifico e lo discuta mettendo a confronto due o più prospettive epistemologiche e metodologiche.

## **SCUOLA DI DOTTORATO IN SCIENZE EVOLUZIONISTICHE ED AMBIENTALI**

### **INDIRIZZI:**

#### **GENETICA ED EVOLUZIONE MOLECOLARE**

TRACCIA n.1 Variabilità' genetica

TRACCIA n.2 Mutazioni ed evoluzione

TRACCIA n.3 Complessità' del genoma

#### **SCIENZE AMBIENTALI**

TRACCIA n.1

Attività' antropiche e inquinamento ambientale.

TRACCIA n.2

Concetti di sostenibilità' e relazioni con le attività' umane.

TRACCIA n.3

L'ambiente marino profondo rappresenta il bioma più' vasto del pianeta. Il candidato descriva le principali minacce a questo bioma dovute alle attività' umane.

#### **SCUOLA DI DOTTORATO IN SCIENZE FARMACEUTICHE**

TRACCIA .1

Strategie ed approcci per l'ottimizzazione del profilo farmacologico di una molecola guida.

TRACCIA n.2

Il candidato descriva le principali reazioni di biotrasformazione metabolica di molecole aventi attività' farmacologica.

TRACCIA n.3 Modificazioni strutturali atte a modulare la specificità nella interazione farmaco-recettore

## **SCUOLA DI DOTTORATO IN SCIENZE LETTERARIE, LINGUISTICHE ED ARTISTICHE**

**Indirizzi in:**



## TRADUCCIA n.2

Comente e analice el siguiente texto en relación con la obra a la que pertenece.

—Dadme albricias buenos señores, de que ya yo no soy don Quijote de la Mancha, sino Alonso Quijano, a quien mis costumbres me dieron renombre de Bueno. Ya soy amigo de Amadís de Gaula y de toda la infinita caterva de su linaje, ya me son odiosas todas las historias profanas de la andante caballería, ya conozco mi necesidad y el peligro en que me pusieron haberlas leído, ya, por misericordia de Dios, escarmentando en cabeza propia, las aborrezco.

—Cuando esto le oyeron decir los tres, creyeron sin duda que alguna nueva locura le había tomado. Y Sansón le dijo: —Ahora, señor don Quijote, que tenemos nueva que está desencantada la señora Dulcinea, sale vuestra merced con eso? Y ¿agora que estamos tan a pique de ser pastores, para pasar cantando la vida, como unos príncipes, quiere vuestra merced hacerse ermitaño? Calle, por su vida, vuelva en sí y déjese de cuentos.

—Los de hasta aquí —replicó don Quijote—, que han sido verdaderos en mi daño, los ha de volver mi muerte, con ayuda del cielo, en mi provecho. Yo, señores, siento que me voy muriendo a toda prisa; déjense burlas aparte, y

tráiganme un confesor que me confiese y un escribano que haga mi testamento, que en tales frances como este no se ha de burlar el hombre con el alma; y así, suplico que en tanto que el señor cura me confiesa, vayan por el escribano.

Miráronse unos a otros, admirados de las razones de don Quijote, y, aunque en duda, le quisieron creer; y una de las señales por donde conjeturaron se moría fue el haber vuelto con tanta facilidad de loco a cuerdo, porque a las ya dichas razones añadió otras muchas tan bien dichas, tan cristianas y con tanto concierto, que del todo les vino a quitar la duda, y a creer que estaba cuerdo.

(Miguel de Cervantes, *El ingenioso hidalgo Don Quijote de la Mancha*, Segunda Parte, cap. LXXIV)

Analisez et commentez le texte suivant en le mettant en relation avec l'œuvre et la production de l'auteur:

Pendant elle n'était plus aussi pâle, et son visage avait une expression de sérénité, comme si le sacrement l'eût guéri.

Le prêtre ne manqua point d'en faire l'observation; il explique, même à Bovary que le Seigneur, quelquefois, prolongeait l'existence des personnes lorsqu'il le jugeait convenable pour leur salut; et Charles se rappela un jour où, ainsi près de mourir, elle avait reçu la communion.

Il ne fallait peut-être pas se désespérer, pensa-t-il.

En effet, elle regarda tout autour d'elle, lentement, comme quelqu'un qui se réveille d'un songe; puis, d'une voix distincte, elle demanda son miroir, et elle resta penchée dessus quelque temps, jusqu'au moment où de grosses larmes lui décollèrent des yeux. Alors elle se renversa la tête en poussant un soupir et retourna sur l'oreiller.

Sa poitrine aussitôt se mit à haleter rapidement. La langue tout entière lui sortit hors de la bouche; ses yeux, en roulant, pâlissaient comme deux globes de lampe qui s'éteignent, à la croire déjà morte, sans l'effrayante accélération de ses côtes, secouées par un souffle furieux, comme si l'âme eût fait des bonds pour se détacher. Hélicité s'agenouilla devant le crucifix, et le pharmacien lui-même fléchit un peu les jarrets, tandis que M. Canivet regardait vaguement sur la place. Bournisien s'était remis en prière, la figure inclinée contre le bord de la couche, avec sa longue soutane noire qui traînait derrière lui dans l'appartement. Charles était de l'autre côté, à genoux, les bras étendus vers Emma. Il avait pris ses mains et il les serrait, tressaillant à chaque battement de son cœur, comme au contrecoup d'une ruine qui tombe. À mesure que le râle devenait plus fort, l'ecclésiastique précipitait ses oraisons; elles se mêlaient aux sanglots étouffés de Bovary, et quelquefois tout semblait disparaître dans le sourd murmure des syllabes latines, qui tintaient comme un glas de cloche.

(Gustave Flaubert, *Madame Bovary*, III<sup>ème</sup> partie, chap. VIII)

Analice y comente el siguiente texto en relación con el contexto literario de la época:

Lo trágico y lo cómico mezclado,  
y Terencio con Séneca, aunque sea  
como otro Minotauro de Pasife,  
harán grave una parte, otra ridícula,  
que aquesta variedad deleita mucho:  
buen ejemplo nos da naturaleza,  
que por tal variedad tiene belleza.  
Adviértase que sólo este sujeto

larga una acción, mirando que la fábula  
de ninguna manera sea episódica,  
quiero decir inserta de otras cosas  
que del primero intento se desvíen;  
ni que de ella se pueda quitar miembro  
que del contexto no derribe el todo.

No hay que advertir que pase en el periodo  
de un sol, aunque es consejo de Aristóteles,  
porque ya le perdimos el respeto  
cuando mezclamos la sentencia trágica  
a la humildad de la bajeza cómica.

Pase en el menos tiempo que ser pueda,  
si no es cuando el poeta escriba historia  
en que hayan de pasar algunos años,  
que estos podrá poner en las distancias  
de los dos actos, o, si fuere fuerza,  
hacer algún camino una figura,  
cosa que tanto ofende a quien lo entiende,  
pero... ¡no vaya a verles quien se ofende!

(Lope de Vega, *El arte nuevo de hacer comedias*, vv. 174-200)

Analysez et commentez le texte suivant en le mettant en relation avec l'œuvre et la production de l'auteur:

Mon mal vient de plus loin. A peine au fils d'Egée  
Sous les lois de l'hymen je m'étais engagée,  
Mon repos, mon bonheur semblait être affermi ;  
Athènes me montra mon superbe ennemi :  
Je le vis, je rougis, je pâlis à sa vue ;  
Un trouble s'éleva dans mon âme éperdue ;  
Mes yeux ne voyaient plus, je ne pouvais parler ;  
Je sentis tout mon corps et transir et brûler ;  
Je reconnus Vénus et ses feux redoutables,  
D'un sang qu'elle poursuit tourments inévitables.  
Par des vœux assidus je crus les détourner :  
Je lui bâtis un temple, et pris soin de l'orner ;  
De victimes moi-même à toute heure entourée,  
Je cherchais dans leurs flancs ma raison égarée :  
D'un incurable amour remèdes impuissants !  
En vain sur les autels ma main brûlait l'encens :  
Quand ma bouche implorait le nom de la déesse,  
J'adorais Hippolyte ; et, le voyant sans cesse,  
Même aux pieds des autels que je faisais fumer,  
J'offrais tout à ce dieu que je n'osais nommer.  
Je l'évitais partout. Ô comble de misère !  
Mes yeux le retrouvaient dans les traits de son père.  
Contre moi-même enfin j'osais me révolter :  
J'excitai mon courage à le persécuter...

(Jean Racine, *Phèdre*, acte I, scène 3)



Concorso pubblico, per titoli ed esami, per l'ammissione alla Scuola di Dottorato in Scienze Letterarie, Linguistiche ed Artistiche. Indirizzo di Italianistica (n. 2 posti con borsa di studio), Indirizzo di Francesistica e Ispanistica (n. 2 posti con borsa di studio), Indirizzo di Storia dell'Arte Comparata, Civiltà e Culture dei Paesi Mediterranei (n. 2 posti con borsa di studio), Indirizzo di Scienze Letterarie e Drammaturgiche Europee (n. 2 posti con borsa di studio), Indirizzo di Teoria e Prassi della Traduzione: Percorsi Interculturali Europei e Americani (n. 2 posti con borsa di studio) - 28° ciclo istituita presso l'Università degli Studi di Bari Aldo Moro - D.R.n. 6260 del 19.12.2012 (Avviso pubblicato sulla Gazzetta Ufficiale n. 100 del 21.12.2012 - IV Serie Speciale - Concorsi).

, indirizzo di Italianistica **Italianistica**

### TRACCIA n.1

Il candidato svolga opportune considerazioni critiche su uno, a sua scelta, dei tre brani qui di seguito riportati, inserendolo nello specifico contesto culturale e letterario:

a)

"Non v'è dubbio che svariate sono, nell'ambito dello stile medio, le sfumature del *Decamerone*, e che i confini sono molto ampi; però perfino là dove i racconti si avvicinano al tragico, il tono e l'atmosfera rimangono nel campo del sentimentale e del sensuale ed evitano il sublime e il grave; e anche là dove [...] si mettono a profitto motivi di grossa farsa, il linguaggio e la rappresentazione rimangono nobili, in quanto che innegabilmente narratore e ascoltatore rimangono sempre assai al di sopra dell'argomento, e guardandolo criticamente dall'alto si diletta in maniera leggera ed elegante. La particolarità dello stile medio elegante può riconoscersi meglio proprio negli argomenti più popolari e realistici e perfino grossolanamente farseschi" [Erich Auerbach, *Mimesis*];

b)

"È stato già notato che le similitudini de' sommi poeti sono per lo più tratte dalle cose campestri, ma i romantici con altrettanto studio s'ingegnano di cavarle dalle cose cittadinesche, e dai costumi e dagli accidenti e dalle diverse condizioni della vita civile, e dalle arti e dai mestieri e dalle scienze e fino dalla metafisica [...] perché in sostanza è più chiaro del

solo che i nostri cercano a tutto potere il primitivo, anche trattando cose moderne, e i romantici a tutto potere il moderno, anche trattando cose primitive o antiche" [Giacomo Leopardi, *Discorso di un italiano intorno alla poesia romantica*];

c)

"Con il modernismo le pieghe dell'esistenza, gli attimi qualunque di una vita qualunque, acquistano diritto all'espressione. Il momentaneo e il fortuito la fanno da padroni. Le grandi svolte e i colpi del destino perdono la loro importanza. L'accidentale, il casuale, il frammentario, l'istante, l'immediato emergono ora in primo piano. [...] quando Auerbach mostra il poliprospektivismo e la interiorizzazione della ottica narrativa, e più precisamente come la realtà oggettiva venga ricostruita attraverso un susseguirsi di impressioni soggettive, non pone in risalto una delle caratteristiche di fondo del modernismo?" [Romano Lupatini].

## TRACCIA n.2

Il candidato svolga opportune considerazioni critiche su uno, a sua scelta, dei tre brani qui di seguito riportati, inserendolo nello specifico contesto culturale e letterario:

a)  
"La Poesia non è in sua natura altro, che imitazione [...]; e l'imitazione non può essere discompagnata dal verisimile; perché l'imitare non è altro che il rassomigliare. Non può dunque parte alcuna di poesia essere separata dal verisimile: ed in somma il verisimile non è una di quelle condizioni richieste né la poesia per maggior sua bellezza e ornamento, ma è propria ed intrinseca de l'essenza sua, ed in ogni sua parte sovra ogn'altra cosa necessaria. Ma bench'io stringa il Poeta Epico ad un obbligo perpetuo di servare il verisimile, non però escludo da lui l'altra parte, cioè il meraviglioso, anzi giudico, ch'una azione medesima possa essere e meravigliosa e verisimile" [Torquato Tasso, *Discorsi dell'arte poetica e in particolare del poema eroico*];

b)  
"[...] il titolo di *uomo dotta* realmente costa ai dì d'oggi assai più di quello che non lo costava per l'addietro; onde la maggior parte di coloro che l'ottennero ne' tempi trascorsi, molto dovrebbero sudare ai dì nostri per ottenerlo di nuovo. Lo spirito filosofico s'è dilatato oltre i confini della fisica, egli regge ed anima l'eloquenza, la poesia, la storia, le bell'arti tutta in somma; il cuore umano ed i principi della sensibilità sono affine più conosciuti di quello che in prima non lo erano, ed il senso della maggior parte degli Europei è reso molto più spudito e dilicato di quello che da lungo tempo non lo sia stato giammai." [Pietro Verri, *Pensieri sullo spirito della letteratura d'Italia*, in "Il Caffè"];

c)  
"[...] una delle novità più rilevanti del romanzo contemporaneo è l'esperienza del tempo. [...] L'utopia del personaggio classico è quella di essere esonerato dal tempo. Rischia rovescia questa prospettiva [...] Qui non è più il personaggio che è nel tempo, ma il tempo che è nel personaggio. [...] Al personaggio non si richiede più la realizzazione, la maturità della forma (il che ci riporterebbe alla dimensione epica); si richiede che si costruisca nella provvisorietà, che resti permanentemente incompiuto e in divenire." [Guido Guglielmi].

## TRACCIA n.3

Il candidato svolga opportune considerazioni critiche su uno, a sua scelta, dei tre brani qui di seguito riportati, inserendolo nello specifico contesto culturale e letterario:

a)  
"Laudano sempre gli uomini, ma non sempre ragionevolmente, gli antichi tempi, e gli presenti accusano: ed in modo sono delle cose passate partigiani che non solamente celebrano quelle età che da loro sono state per la memoria che ne hanno lasciata gli scrittori conosciute, ma quelle ancora che sendo già vecchi si ricordano nella loro giovinezza aver vedute. E quando questa loro opinione sia falsa, come il più delle volte è, mi persuado varie essere le cagioni che a questo inganno gli conducono." [Niccolò Machiavelli, *Discorsi sopra la prima deca di Tito Livio*];

b)  
"La nostra vita è come un gran monte, in cima del quale un palagio risplende di tal bellezza, che fatto sembra per ordine delle Fate; ma secondo che andiam salendo, sempre più dileguando si va quell'edifizio incantato, finché, giunti sopra, nulla si trovar allora si comincia a discendere; ma nulla fermando i nostri occhi, rivolgiamo spesso la testa, e a traverso al monte, ch'è trasparente, riveder ci giova l'opposta strada, che da noi fu salita nella giovinezza. Ed allora si vive. Di memoria assai più, che di speranza." [Ippolito Pindemonte, *Prose e poesie campestri*];

c)  
"L'ideale classico è fondato su un'idea di norma; l'ideale moderno non ha modelli e deve produrli. Tutta la poesia moderna è appunto percorsa da un'intenzione euristica. Per interrogare le cose cosa [...] ha bisogno innanzitutto di interrogare il linguaggio. Le cose le incontra secondo la propria modalità costruttiva, al proprio interno, come sistema di lettere e di segni. Le incontra come mondo. Non ha per oggetto un mondo preformato (in ogni mondo preformato vede una retorica che si nasconde). La cosa della poesia - il suo oggetto - è il suo stesso dire, la sua enunciazione, la sua occasione storica e dialettica, un po' come il «sogno di una cosa» non è poi niente'altro che una cosa del sogno." [Guido Guglielmi]

# Scienze letterarie e drammatiche europee

...  
*Letterario, Linguistico ed Aristotelico*, *Indirizzo di Letteratura* (n. 2 posti con borsa di studio),  
*Indirizzo di Francese e Letteratura* (n. 2 posti con borsa di studio), *Indirizzo di Storia  
 e Lettere Comprese, Civiltà e Cultura dei Paesi Mediterranei* (n. 2 posti con borsa di studio),  
*Indirizzo di Scienze Letterarie e Drammatiche Europee* (n. 2 posti con borsa di studio),  
*Indirizzo di Teoria e Prassi della Traduzione: Paragrafi* (n. 2 posti con borsa di studio) (n. 2  
 posti con borsa di studio) - 20° anno istruzione presso l'Università degli Studi di Bari - Sede  
 D.R. n. 6363 del 13.12.2012 (Avviso pubblico sulla Gazzetta Ufficiale n. 100 del 21.12.2012 -  
 IV Serie Speciale - Comuni).

Quinta tema, *Indirizzo di Scienze Letterarie e Drammatiche Europee*.

## TRACCIA n.1

"Classico è lo scrittore che parla un'antica lingua e non è che l'Espresso intimamente ai suoi avvisi..."  
 Paul Valéry, *Situazione de l'Écrivain*, 1924

oppure

"L'arte e la poesia antiche non ammettono la mescolanza del generi: lo spirito romantico, invece,  
 pratica di continuo l'accostamento delle cose più diverse. La natura e l'arte, la prosa e la poesia, il  
 serio e il divertente, il ridicolo e il prosaico, le idee astratte e le sensazioni vive, ciò che è diverso  
 e ciò che è terso, la vita e la morte si ricongiungono e si confondono intimamente nei generi  
 mistici. Gli antichi legislatori trasmettevano ai ritmi misurati la dottrina e i precetti che dovevano  
 regolare la vita umana, ed è così che Orazio, il primo di coloro i quali civilizzano la massa umana,  
 conquistò la sua fama leggendaria. L'arte e la poesia antiche possono essere considerate, per così  
 dire, come leggi divine, e come la rivelazione armoniosa e regolare della verità e dell'ordine  
 legislativo di un mondo ideale. La poesia romantica, invece, è l'espressione di una forza misteriosa,  
 che tende continuamente verso una creazione nuova, che si rinnova una sorta di mondo meraviglioso  
 del seno del caos. L'aspirazione degli antichi era semplice, chiara e simile alla natura, nella sua essenza  
 più perfetta. Il gusto romantico, nel suo senso disordine, è tuttavia più vicino al soggetto  
 dell'universo, poiché l'intelligenza non può mai cogliere che una parte della verità, mentre solo il  
 sentimento, abbreviando tutto, penetra il mistero della natura." W. Schlegel, *Corso di Letteratura  
 Germanica*, 1811, Traduzione Italiana.

## TRACCIA n.2

"Le basi del realismo sono da un lato le istituzioni scisse della realtà quotidiana, dall'altro lato  
 l'isolamento di persona e di questo avvenimento d'ogni giorno nel chiuso della storia  
 contemporanea, del movimento storico." (Rita Auerbach, *Almanacco*, 1946)

oppure

"Per ogni oggetto morale, si distinguono un centro e due estremi. Mi sembra dunque che, essendo ogni  
 azione drammatica un oggetto morale, dovrebbero esserci un genere medio e due generi estremi.  
 Questi ultimi li abbiamo; sono la commedia e la tragedia. Ma l'altro non si trova sempre in stato di  
 declino e di gloria. C'è dunque un punto intermedio tra il genere medio e il genere tragico. (...) Ora, lo  
 abbiamo e quale genere è questo? È il genere tragico? Al genere tragico? Al genere comico? O a  
 una parte di esso. Al genere tragico? Il tragico, la commedia e le altre grandi passioni era vi  
 sono scissure. Tuttavia è interessante notare che, senza bisogno di spiriti comici che provocano  
 le lacrime, nei più grandi di tali commedie, ogni composizione drammatica il cui oggetto sia imponente,  
 in cui l'autore assuma il tono che regna nelle situazioni serie, e l'azione abbia avanzi strarivanti  
 per i rischi e difficoltà. Ora mi sembra che essendo questo lo spirito più comune della vita, il genere  
 che lo avrà come oggetto debba essere il più utile e il più vasto. Lo chiamerò genere serio."  
 David Diderot, *Conversations su "Il figlio naturale"*, 1757.

Nella frase di Diderot viene sancita la nascita del dramma borghese, il genere misto che s'impose  
 rapidamente, contro le resistenze delle accademie, sulle scene teatrali dell'Occidente. Il *comico* ric  
 descrive le caratteristiche strutturali, dando conto dell'ampio dibattito teorico che, nel XVIII secolo,  
 vide e condusse i principali riformatori del teatro europeo."

## TRACCIA n.3

"Quest'è, eccola [il Boicott] una più di ogni altra, ha detto e creduto che il mondo è un teatro e la vita  
 una commedia in cui occorre recitare un ruolo su destino e fine della manifestazione una realtà; il teatro  
 si assiede fuori del teatro, invade il mondo, lo trasforma in una scena animata da un oggetto.  
 L'assoggetta alle proprie leggi di mobilità e di vitalità." Jean Rousseau, *La letteratura dell'epoca  
 borghese in Francia*, 1991.

oppure

"Io offro il teatro. (...) Quando si alza il sipario, e alla luce della ribalta, nella camera e tra  
 pareti, quasi grandi vetri, quasi scenditi dall'aria oscura, si pavonaggiano funzionari inerte come  
 le guide mongole, bava, fa all'ancora, passeggi, si mette la giacchetta, quando da scena e dialoghi di  
 una vigliaccata scoraggiante si sporciano di parlare una morale, una morale piccola, facile, comoda,  
 come di un emmano, predece, quando con mille varianti mi si porta in tavola sempre la stessa

cosa, la stessa cosa, lo stesso cosa, lo scoppio, scoppio (...) Ci vogliono nuove forme. Se non si  
 trovano allora niente, meglio niente. (Cechov, *Il Giubileo*, 1895)

La drammaturgia del movimento nasce dalla radice condanna del teatro e dell'immobilismo borghese  
 e mira alla realizzazione di un teatro d'arte, nel quale più discipline artistiche collaborino, secondo il  
 dettato wagneriano, alla realizzazione di uno spettacolo che sia opera d'arte totale. Il candidato  
 descriva alcuni degli autori (Jarry, Cechov, Meyerhold, Evandello ecc.) o del movimento (Dada,  
 futurismo) che hanno maggiormente concitato quella ricerca, e alcune delle personalità che hanno  
 innovato la concezione della scena nell'epoca della nascita del teatro regia (Aristotele, Stanislavskij,  
 Craig, Coppen, ecc.).

## **Storia dell'Arte Comparata, Civiltà e Culture dei Paesi Mediterranei.**

Concorso pubblico, per titoli ed esami, per l'ammissione alla Scuola di Dottorato in *Scienze Letterarie, Linguistiche ed Artistiche*. Indirizzo di *Italianistica* (n. 2 posti con borsa di studio), Indirizzo di *Francesistica e Ispanistica* (n. 2 posti con borsa di studio), Indirizzo di *Storia dell'Arte Comparata, Civiltà e Culture dei Paesi Mediterranei* (n. 2 posti con borsa di studio), Indirizzo di *Scienze Letterarie e Drammatiche Europee* (n.2 posti con borsa di studio), Indirizzo di *Teoria e Prassi della Traduzione: Percorsi Interculturali Europei e Americani* (n. 2 posti con borsa di studio) - 28° ciclo istituita presso l'Università degli Studi di Bari Aldo Moro - D.R.n. 6260 del 19.12.2012 (Avviso pubblicato sulla Gazzetta Ufficiale n. 100 del 21.12.2012 - IV Serie Speciale - Concorsi).

, indirizzo di *Storia dell'Arte Comparata, Civiltà e Culture dei Paesi Mediterranei*.

### **TRACCIA n.1**

“Il candidato illustri l'intensa circolazione di nomi, di idee, di modelli ed artisti nel Mediterraneo, muovendosi nell'area di pertinenza dei propri studi correlata agli esiti del dibattito scientifico aggiornato.”

### **TRACCIA n.2**

“Il candidato metta a confronto un particolare fenomeno di consonanze o di compresenze culturali tra i paesi del Mediterraneo, nel medioevo o in età moderna o contemporanea, in un aggiornato dibattito critico.”

### **TRACCIA n.3**

“Esempi di comparazione di fenomeni culturali, artistici, urbanistici nella dinamica della circolazione nel bacino del Mediterraneo nel Medioevo o in età moderna o contemporanea, supportati dal dibattito critico.”

Concorso pubblico, per titoli ed esami, per l'ammissione alla Scuola di Dottorato in Scienze Letterarie, Linguistiche ed Artistiche. Indirizzo di Italianistica (n. 2 posti con borsa di studio), Indirizzo di Francesistica e Ispanistica (n. 2 posti con borsa di studio), Indirizzo di Storia dell'Arte Comparata, Civiltà e Culture dei Paesi Mediterranei (n. 2 posti con borsa di studio), Indirizzo di Scienze Letterarie e Drammaturgiche Europee (n.2 posti con borsa di studio), Indirizzo di Teoria e Prassi della Traduzione: Percorsi Interculturali Europei e Americani (n. 2 posti con borsa di studio) - 28° ciclo istituito presso l'Università degli Studi di Bari Aldo Moro - D.R.n. 6260 del 19.12.2012 (Avviso pubblicato sulla Gazzetta Ufficiale n. 100 del 21.12.2012 - IV Serie Speciale - Concorsi).

, indirizzo di Teoria e Prassi della Traduzione: Percorsi Interculturali Europei e Americani.

### TRACCIA n.1

The study of the translator's voice or style would seem to imply a natural, subconscious use of the language. Textual agency can also involve self reflection and deliberate meditated action (see Merrill 2002).

The term agency and the study of translators as agents (of change) often seem to imply an idea of translators as powerful and influential agents. The study of agency may start from an analysis of subjective involvement on the textual level (see the literature on feminist translation strategies), and the resulting "manipulation" of the text in the interest of either the source culture (the Other) or the audience. This kind of rewriting is understood to include a deliberate inscribing of oneself in the text, but there is also the *literary* influence that translators may exert when introducing or experimenting with genres and metrics, for example. Lefevere (1992:35) has shown how translators can decide on behalf of their readers which texts and how to translate.

While the concept of norms stresses the collective constraints affecting translating, the individual combination of experience, talent, creativity and subjectivity should not be forgotten. I will adopt here a more grass-roots level of looking at agency by studying the everyday choices of an individual translator.

(From M. Mulligan "Subjectivity, individuality, agency")

- Translate the second and third paragraph (from "The term" to "translator") and give YOUR comment on the principal points discussed by Mulligan.

### TRACCIA n.2

The translator, in the tradition of Baudelaire, Simmel, Benjamin and Bauman, becomes a flâneur. The necessary backdrop for the urban strolling described by writers and critics is the city, and is also the city that Anthony Pym posits as the intercultural space *par excellence* for modern translators: 'cities, especially the larger cities, of our day, are now the privileged places for cultural intersections.'

For the flâneur, the city provided an exemplary space for seeking out various forms of otherness. The sense of openness and temporary abandonment of immediate purposefulness is the precondition for the element of creative, bisociative thinking in translation practice. Indeed, it could be argued that to see the translation as a flâneur is to emphasize the epistemic as opposed to the

solely instrumental function of translation. Translation is routinely defended on the grounds that it promotes understanding between peoples and cultures, facilitates trade and accelerates the exchange of ideas. In all these instances, translation is lauded because it is the instrument of something else: cultural understanding, trade, ideas. However to present translation as at some level involving the inventive openness of the alert urban stroller suggests that the epistemic value of translation can lie within translation itself and does not always have to be sought externally. (p.134)

(From Michael Cronin, *Across the Lines. Travel, language, translation*)

With the metaphor of the flâneur Cronin suggests the attitude, or the mood, which should animate the translator of cultural differences. Discuss this topic after translating the last 12 lines (from "For the flâneur" to the end).

## The irreducible differences in translation

Despite what may seem to be analogous linguistic and discursive structures between a source text and its translation, no similarity of form and meaning or of reception pre-exists the translating process. Any such similarity is constructed on the basis of irreducible differences which are always already present before the translating begins, which the translator may work to resolve or simply mystify – as with the illusion of transparency produced by fluent translating – but which remain present in the translated text and complicate its communicative function (Venuti 2008: 1–5). The differences are those that exist between languages and cultures, and although they are what translating is supposed to negotiate or resolve in the first place, it ultimately winds up multiplying and exacerbating them, sometimes without the translator's awareness and in many cases without the awareness of the audience for whom the translation was produced and whom, increasingly from the nineteenth century onwards, has no access to the source text. We should study these differences, even when they occur unconsciously, but not in the hope of eradicating them. For they cannot be eradicated, and some in fact ought not to be because they are necessary for an understanding or awareness of the foreignness of the source text, that is to say, what makes that text different from texts originally written in the translating language and culture. The goal we should set for translation studies is rather the ultimately ethical one of developing methods of translation research and practice that describe, explain, and take responsibility for the differences that translation inevitably makes.

(From L. Venuti, *Translation Changes Everything: Theory and Practice*.)

- Translate from "The differences" (lines 7-8) to "Inevitably makes") and discuss the above quotation.

**SCUOLA DI DOTTORATO IN SCIENZE UMANE, FILOSOFIE, TEORIE, LINGUAGGI PROCESSI  
CULTURALI E FORMATIVI**

**INDIRIZZI IN:**

**FILOSOFIE E TEORIE SOCIALI CONTEMPORANEE**

**TRACCIA n.1**

Alla luce dei propri interessi e nell'ambito dei curricula previsti dal dottorato, il candidato esponga le linee fondamentali di un progetto di ricerca triennale

**TRACCIA n.2**

Nell'ambito dei rapporti tra filosofie e teorie sociali contemporanee il candidato individui una questione di suo particolare interesse definendone lo stato e i prevedibili sviluppi di ricerca

**TRACCIA n.3**

Il candidato individui un tema all'interno delle discipline filosofiche, storiche e sociali che ritiene particolarmente rilevante nella cultura occidentale contemporanea

**TEORIA DEL LINGUAGGIO E SCIENZE DEI SEGNI**

**TRACCIA n.1**

**IL SEGNO E LA REALTÀ STORICO-SOCIALE**

**TRACCIA n.2**

**L'UMANO NEI SEGNI**

**TRACCIA n.3**

**LA PAROLA E L'ASCOLTO**

**SCUOLA DI DOTTORATO IN STORIA, POPOLAZIONE E SOCIETÀ**

**INDIRIZZI IN:**

**FILOSOFIA E STORIA DELLA FILOSOFIA**

**TRACCIA n.1** Filosofia e linguaggio. Il candidato affronti l'argomento in un autore o corrente filosofica ritenuta significativa.

**TRACCIA n.2** Il candidato illustri un caso significativo di ricezione e interpretazione filosofica di un autore da parte di un altro pensatore occidentale.

**TRACCIA n.3** Il concetto di verità. Il candidato esponga la questione o riferendosi teoreticamente ad alcune interpretazioni e discussioni presenti nel dibattito contemporaneo, o ricostruendo storiograficamente il problema della verità in un periodo o in un autore (o autori) particolarmente significativi della storia del pensiero occidentale.

## **GEOGRAFIA ECONOMICA**

### **TRACCIA n.1**

La differenziazione spaziale dei costi di trasporto

### **TRACCIA n.2**

Modello di Christaller, modello rango-dimensione e considerazioni sulla loro validità/attualità

### **TRACCIA n.3**

I modelli di localizzazione industriale di Weber, Isard e Smith

## **POPOLAZIONE, FAMIGLIA E TERRITORIO (DEMOGRAFIA STORICA E STORIA SOCIALE)**

TRACCIA n.1 Donna e fecondità nel XXI secolo in Italia

TRACCIA n.2 Le grandi crisi di mortalità in Italia (secc. XVII-XIX)

TRACCIA n.3 Modelli familiari ed articolazioni socio-professionali nell'Italia del XVIII secolo

## **STORIA DELL'EUROPA MODERNA E CONTEMPORANEA**

### **TRACCIA N.1**

Conflitto politico e conflitto sociale nell'Europa moderna e contemporanea

### **TRACCIA N.2**

La libertà, le libertà', evoluzione storica del concetto di politica e religione

### **TRACCIA n.3**

Processi economici e mutamenti politici e sociali nel contesto dell'Europa moderna e contemporanea

## **STORIA DELLA SCIENZA**

TRACCIA n. 1: "Continuismo e discontinuismo nella storiografia della scienza. Il candidato illustri i termini del dibattito, avvalendosi di riferimenti storici pertinenti";

TRACCIA n. 2: "La storia visuale della scienza. Il candidato illustri la pratica storiografica, avvalendosi di riferimenti pertinenti";

TRACCIA n. 3: "La storia materiale della scienza ed in particolare "degli strumenti scientifici. Il candidato illustri la pratica storiografica avvalendosi di riferimenti pertinenti".



**INDIRIZZI IN:**

**ANALISI E STORICIZZAZIONE DEI PROCESSI PRODUTTIVI**

TRACCIA n.1 : Caratteri e finanziamento della prima Rivoluzione Industriale.

TRACCIA n.2 : Cause e conseguenze della crisi del 1929.

TRACCIA n.3 : Il "Miracolo economico" italiano.

**ECONOMIA AZIENDALE**

TRACCIA n.1:Il costo opportunità del capitale nelle valutazioni d'azienda.

TRACCIA n.2: Il budget: funzioni e tecnica di costruzione.

TRACCIA n.3: Gli intangibili nelle valutazioni d'azienda.

**GESTIONE DEI PROCESSI PRODUTTIVI, INNOVAZIONE E TECNOLOGIA**

TRACCIA N.1

"Il candidato illustri lo sfruttamento di fonti energetiche coerenti con le nuove problematiche ambientali".

TRACCIA N.2

"Il candidato illustri i più significativi indicatori di sostenibilità nella produzione di merci".

TRACCIA N.3

"IL candidato illustri il significato del concetto di qualità nelle industrie alimentari".

**SCIENZE ECONOMICHE**

TRACCIA 1

1. Si discutano i modelli noti di discriminazione di prezzo da parte di un monopolista e se ne illustrino le proprietà in termini di efficienza; 2. Descrivere lo scambio tra due individui nella scatola di Edgeworth derivando la scatola, la curva dei contratti e le curve prezzo - offerta, assumendo che i due individui abbiano le stesse preferenze; 3. Equità e distribuzione del reddito nell'economia e nella teoria economica.

TRACCIA 2

1. Si illustrino i modelli noti di concorrenza oligopolistica e si descriva la natura del vantaggio o dello svantaggio della prima mossa. 2. Illustrare gli effetti della variazione del prezzo di un bene sulla domanda di un individuo e sul suo benessere utilizzando il metodo delle variazioni compensative o la scomposizione in effetto reddito e sostituzione. 3. Il mercato del lavoro: modelli economici ed evidenze empiriche.

TRACCIA 3

1. Si descriva il modello del monopolio naturale e si delineino le modalità di regolazione che consentono di eliminare o ridurre l'inefficienza, allocativa. 2. Illustrare gli assiomi fondamentali della teoria dell'utilità e derivarne le implicazioni sulla forma e natura delle curve di indifferenza. 3. Il secondo teorema dell'economia del benessere. Se ne discutano le ipotesi e le implicazioni normative.