



Dipartimento di Scienze Politiche

Sommario

Programmazione Triennale 2024-26

Presentazione del Dipartimento pag. 2

Analisi di Contesto pag. 3

Vision pag. 6

Programmazione strategica 2024-2026 (obiettivi strategici) pag. 8

Programmazione fabbisogni del personale

Programmazione fabbisogni del personale docente 2024-2026 pag. 23

Monitoraggio indicatori

Partenariati pubblico privati pag. 25

Attività di formazione rivolta ad enti e imprese pag. 26

Terza Missione/Impatto sociale

Attività di Terza Missione/Impatto sociale pag. 27

Presentazione del Dipartimento

Max 3000 caratteri spazi inclusi

Il Dipartimento di Scienze Politiche nasce dalla necessità di mantenere, proseguire e sviluppare la consolidata tradizione italiana di studi di Scienze Politiche e si pone l'obiettivo di far convergere in un'unica struttura dal carattere fortemente interdisciplinare le aree di ricerca orientate ad analizzare e tradurre in termini di scienza i fenomeni ideali e sociali oggetto della storia, della politica e della società nel suo complesso, nonché i processi della sfera dell'economia e del diritto.

Negli ultimi anni, a partire da questa tradizione sono stati intrapresi alcuni percorsi di innovazione:

- è stata realizzata una revisione dei piani studio dei corsi di studio ed è stato istituito un nuovo corso triennale interclasse.
- sul piano della ricerca e dell'internazionalizzazione, si è incrementata la partecipazione ai bandi competitivi nazionali e internazionali e sono cresciuti gli scambi con le università straniere.
- sono stati istituiti tre centri di eccellenza con un'attenzione particolare al rapporto tra ricerca e terza missione e sono cresciute le attività di terza missione anche attraverso nuovi percorsi di formazione post-laurea.

La visione strategica del Dipartimento è orientata dall'idea di divenire sempre più una struttura in cui si studiano e si insegnano le politiche pubbliche all'interno di una più ampia visione che sottolinei la loro dimensione socio-filosofico e istituzionale. Il Dipartimento, inoltre, coltiva l'ambizione di divenire una struttura di formazione di eccellenza della Pubblica Amministrazione che possa essere punto di riferimento per tutto il Mezzogiorno d'Italia.

Analisi di contesto

(max 1.500 caratteri spazi inclusi per contesto di analisi)

Didattica

L'offerta formativa del Dipartimento è articolata in 3 percorsi triennali: L-16 SPEA, L-36 SP e l'Interclasse in L-39/40 SSSS; e in tre percorsi magistrale: LM-53 RISE, LM-63 SA e l'Interclasse, di nuova attivazione per l'a.a. 2024-25, in LM-87/88 RISPI come sviluppo del corso magistrale già esistente in LM-87. La gestione dei Corsi di studio è assicurata da un Consiglio d'interclasse presieduto da un docente Coordinatore dei CdS. È istituita una Commissione paritetica docenti studenti che monitora l'offerta formativa e le modalità di erogazione della didattica e dei servizi agli studenti. Il Dipartimento, a seguito di stipula Convenzioni/Accordi di collaborazione con l'Amministrazione Difesa per l'ammissione di personale della Marina Militare e con il Ministero della Giustizia, e la Conferenza Nazionale Universitaria Poli Penitenziari, assicura, mediante l'ausilio di moderne tecnologie informatiche e telematiche, l'erogazione di attività formative a distanza per i CdS triennali L-16 e L-36. L'offerta formativa del Dipartimento, per i CdS L-16 e L-36 e per il CdS magistrale LM-63, è fruita anche dai dipendenti pubblici di cui all'iniziativa "PA 110 e lode". Il Dipartimento eroga anche insegnamenti a libera scelta e/o laboratori finalizzati all'acquisizione di Competenze Trasversali. Per il post laurea, si contano due Master di I livello, un Master di II livello, uno short Master, quattro corsi di Aggiornamento professionale "ValorePA" finanziati dall'INPS per i dipendenti pubblici, nonché, una consolidata attività formativa di aggiornamento professionale per i dipendenti del Comune di Bari e di alcune Agenzie Regionali della Puglia. Dall'anno accademico 2023-24, il Dipartimento ha attivato il Dottorato di ricerca, XXXIX Ciclo, in Scienze Politiche e sociali per la sicurezza e lo sviluppo (SPSS).

Ricerca

Il coinvolgimento dei docenti in attività di ricerca non può essere valutato in modo accurato considerando solo i dati di un singolo anno. Il numero di progetti presentati è influenzato dalla tempistica dei bandi e dal successo delle proposte, che assorbono il tempo lavoro dei docenti coinvolti. Per la nostra analisi di contesto utilizzeremo dunque i dati rinvenuti dal quadriennio 2020-2023, che consentono una rappresentazione più realistica dell'attività di ricerca svolta in Dipartimento.

Nel periodo considerato, la progettualità dei docenti del Dipartimento si è espressa soprattutto nella partecipazione ai bandi di carattere nazionale, che rappresentano il 58% dei progetti presentati, incidono di meno invece i progetti finanziati su bandi di carattere regionale, che coprono il 23% delle proposte presentate. Si consolida la capacità dei docenti afferenti al Dipartimento di cimentarsi con i più complessi progetti di natura internazionale (Horizon, Erasmus+ o EaSI). Il 17% (n. 9) dei progetti presentati nel periodo ha carattere internazionale, anche se la percentuale di successo nel caso dei bandi internazionali (44%) è sensibilmente più bassa che nel caso dei bandi di livello nazionale (47%). La percentuale di successo nel caso dei progetti di carattere regionale è del 100%.

I dati suggeriscono che i docenti del Dipartimento manifestano una buona capacità di mitigare il rischio associato alla partecipazione a bandi nazionali e internazionali, accedendo ad altre opportunità di finanziamento, come quelle offerte dai programmi di finanziamento regionali.

Terza missione / Impatto sociale

Le azioni promosse e organizzate dal Dipartimento hanno ambito a fornire un supporto al tessuto sociale al fine di promuovere la knowledge based society all'interno del territorio locale e regionale di riferimento. In particolare, nell'ambito dell'obiettivo strategico "Potenziare le iniziative di integrazione con il tessuto economico-sociale", il Dipartimento ha ulteriormente implementato azioni con cui intrecciare solide relazioni con il territorio:

- 1) Partenariati pubblico-privati: Comune di Bari; Procura della Repubblica di Bari; Direzione Investigativa Antimafia; Ordine degli Assistenti sociali di Bari; INAPP;
- 2) Attività di formazione e di supporto della PA e agli operatori del territorio: "HUMUS - coltivare e generare nuove prassi" per operatori de servizi per minori e famiglie; Master in Supervisione professionale degli assistenti sociali; Realizzazione di 5 corsi di formazione nell'ambito del Programma INPS Valore PA.

Nell'ambito dell'obiettivo strategico "Promuovere la divulgazione scientifica e culturale trasversalmente alla pluralità degli stakeholders e dei contesti sociali", il Dipartimento, anche grazie al supporto organizzativo dello Europe Direct Puglia, ha realizzato numerose iniziative di divulgazione, tra cui menzionare il progetto di documentazione nazionale sulla detenzione amministrativa degli stranieri avviato con ActionAid Italia, la cui piattaforma open data (trattenuti.actionaid.it) consente una più ampia disseminazione e advocacy dei diritti umani.

Amministrazione

Il Dipartimento di Scienze Politiche è dislocato su tre plessi: Palazzo "Del Prete", Palazzo di via Suppa,9 e Palazzo "Cassano" in Corso Italia, 23. Afferiscono alla struttura un coordinatore amministrativo e 20 unità di personale Tecnico Amministrativo incardinate in cinque U.O. (U.O. Servizi generali, logistica e supporto informatico, U.O. Contabilità e Attività negoziali, U.O. Ricerca e Terza Missione, U.O. Didattica e servizi agli studenti, U.O. Biblioteca). Il Dipartimento dispone di una biblioteca sita al VI piano del palazzo "Del Prete" alla cui gestione sono delegati 4 unità di personale t.a. con il ruolo di bibliotecari. La Biblioteca è divisa in due sezioni quella giuridico-economica e quella sociologica. e prevede una sala lettura da n. 25 posti. Al piano terra del palazzo "Del Prete" è prevista una sala studio per gli studenti mentre al II piano dello stesso palazzo è prevista un'isoladidattica per gli studenti e un laboratorio linguistico. Il Dipartimento ha a disposizione 15 aule attrezzate, per sopperire alle esigenze della pandemia sars covid-2, con la dotazione multimediale necessaria per lo svolgimento di lezioni e altri eventi anche a distanza.

Internazionalizzazione

Per favorire l'internazionalizzazione il Dipartimento intende implementare diversi percorsi sia rafforzando la cooperazione con istituti stranieri e centri di studi internazionali ed europei, possibilmente attraverso convenzioni, sia creando sinergie tra i progetti a vocazione internazionale già esistenti. In particolare, attraverso il centro Europe Direct Puglia, si organizzeranno attività di formative, divulgative e momenti di confronto coinvolgendo docenti ed esperti di Università ed Istituzioni straniere ed europee. Inoltre, si attueranno diversi aspetti relativi all'internazionalizzazione dell'offerta formativa anche con convegni-seminari con docenti stranieri invitati nell'ambito dei diversi progetti (Erasmus, Jean Monnet, PRIN, ecc.) e rivolti a studenti di corsi di laurea e di dottorato. Inoltre, l'internazionalizzazione si realizzerà anche con Master che vedono il coinvolgimento del Dipartimento, Infine si evidenzia che è già avviata la seconda edizione dello short Master internazionale su Tutela dei diritti umani tra Europa e America latina che include diversi insegnamenti in lingua straniera. Anche nel corso di dottorato appena istituito nel Dipartimento si intende porre l'attenzione sull'obiettivo dell'internazionalizzazione e si segnala che già è iscritto uno studente straniero.

Visione

Evidenziare la visione del Dipartimento relativamente alla Didattica, Ricerca e Terza missione/Impatto sociale (max 1.000 caratteri spazi inclusi)

Didattica

Il Dipartimento intende rafforzare l'offerta didattica, tra Corsi di laurea e post laurea, in una dimensione sia nazionale che internazionale. Il Dipartimento intende aggiornare la propria offerta didattica in collaborazione con portatori di interesse protagonisti del mercato del lavoro, per costruire nuove figure professionali, più radicate nel territorio. Il GGAQ, in linea con le azioni e le attività del Gruppo del Riesame e della CPDS, nella prospettiva di un miglioramento della qualità e di eventuali interventi necessari, sta lavorando al monitoraggio e alla revisione dei percorsi formativi. Per incentivare l'internazionalizzazione dell'offerta formativa si incentiveranno gli scambi tra docenti e studenti outgoing e incoming sia nell'ambito del programma Erasmus+, sia con ulteriori strumenti quali la richiesta di posizioni di visiting professor e l'invito agli studenti dei corsi magistrali a partecipare al programma Global thesis. Si prevede di rafforzare la cooperazione con istituti stranieri. L'attività della delegata Erasmus+ continuerà ad essere di stimolo per informare gli studenti con colloqui individuali e di gruppo in modo da favorire la mobilità per motivi di studio e per i tirocini all'estero. In particolare relativamente ai tirocini all'estero si riscontra un particolare interesse degli studenti. Nell'offerta formativa si continueranno a svolgere insegnamenti in lingua straniera. Si sta attivando un corso di lingua italiana per studenti stranieri iscritti ai corsi di laurea e post laurea.

Descrivere le principali linee programmatiche del Dipartimento con riferimento ai corsi triennali, magistrali e post-laurea, specificando eventuali ulteriori iniziative relative alla Didattica, anche a carattere internazionale

Ricerca

Le tre principali aree CUN nel Dipartimento mostrano una buona propensione alla progettualità, con una leggera prevalenza dell'area 14 (37% dei progetti), seguita dall'area 12 (35%) e dall'area 13 (29%). L'area 13 sembra diversificare maggiormente i canali di finanziamento, mentre in altre aree si osserva una concentrazione sui progetti regionali (58% in area 14) o internazionali (56% in area 12).

La ricerca svolta in Dipartimento è principalmente ricerca di base, ma ci sono anche iniziative policy oriented, come quelle presentate su bandi o call for tender della Commissione Europea.

Le quattro principali aree tematiche della ricerca comprendono: Politiche migratorie, per la sicurezza e tutela dei diritti umani (23%); Politiche economiche, del lavoro e per lo sviluppo territoriale (35%); Politiche sociali, diseguaglianza e inclusione sociale (13%); Cambiamento climatico e sostenibilità ambientale (8%).

Questi temi sono tutti di indubbio rilievo per la progettualità del PNRR. Occorre ricordare che il Dipartimento ospita uno spoke del progetto AGE-IT e coinvolge tre docenti nel progetto SERICS

Descrivere le principali linee di ricerca del Dipartimento, evidenziando a) la ricerca di base e la ricerca finalizzata; b) la proiezione europea; c) come le linee di ricerca attraversino le progettualità PNRR; d) in che misura le politiche di genere e la sostenibilità permeano sulla ricerca

Terza missione / impatto sociale

Il Dipartimento di Scienze Politiche intende proporsi come modello di Dipartimento impegnato nel territorio, più collaborativo e maggiormente coinvolto nel favorire e supportare lo sviluppo locale nelle sue molteplici dimensioni. Gli obiettivi di Terza missione rispondono peraltro a una duplice natura. Per un verso, essi sono rivolti alla valorizzazione della ricerca in funzione di un potenziamento delle collaborazioni istituzionali e della formazione continua, che nei prossimi anni si intende realizzare in maniera più organica e strutturale. Per l'altro verso, grazie a una visione olistica, progressiva e sostenibile dello sviluppo locale, essi mirano a enfatizzare il ruolo del Dipartimento nell'affrontare le disuguaglianze che affliggono il territorio locale e regionale, ma altresì di valorizzare la ricchezza delle differenze culturali dell'ambito nel quale il Dipartimento opera

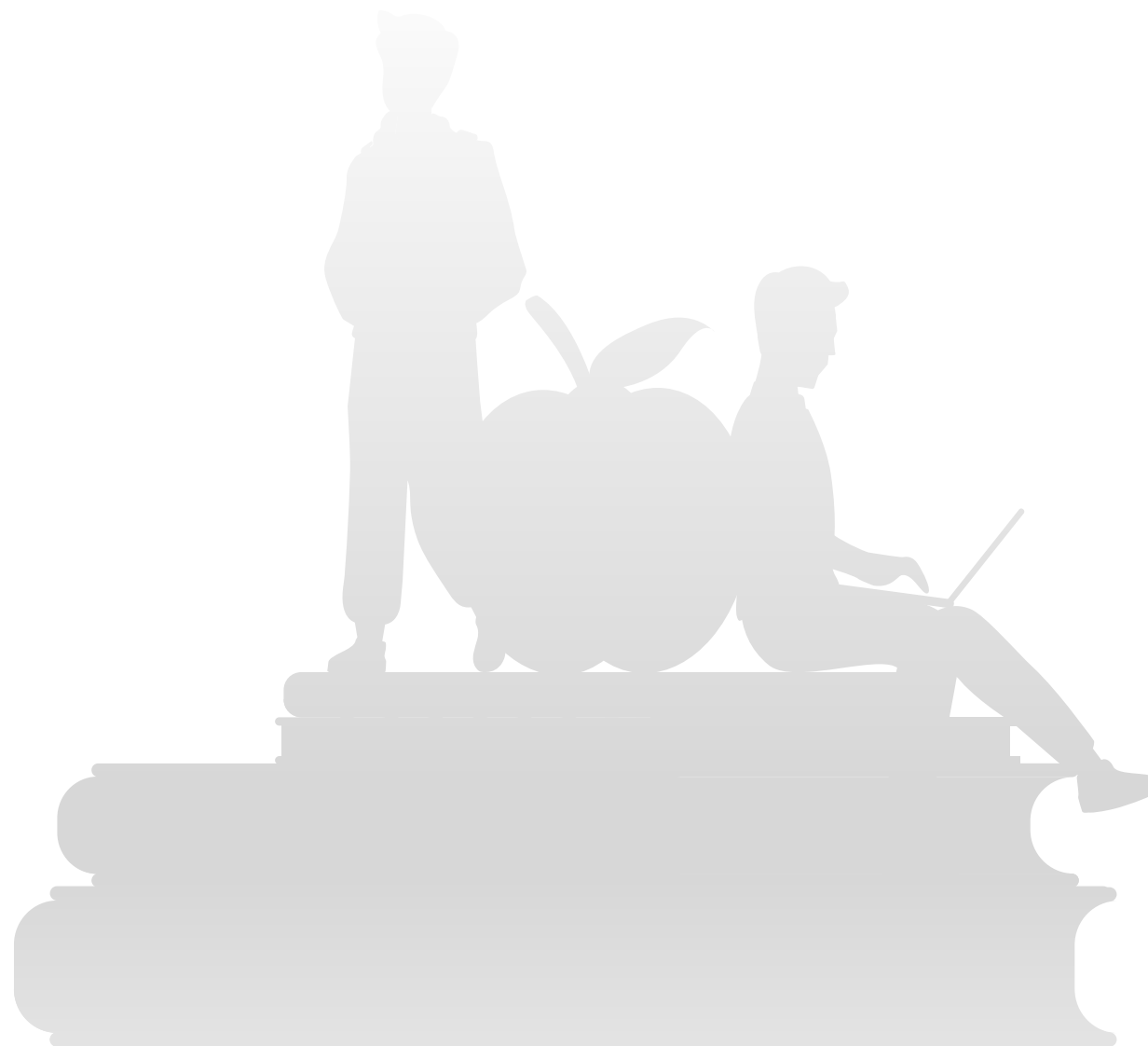
Evidenziare in che misura le attività di Terza missione/ Impatto sociale supportino la ricerca di base e applicata attraverso la valorizzazione dei brevetti, la promozione di start up, la divulgazione e l'engagement del territorio

The background image shows a highly detailed and ornate ceiling, likely from a Baroque or Rococo church. It features a complex arrangement of architectural elements, including scrolls, shells, and niches. Several frescoes are integrated into the design, depicting various figures and scenes. The overall color palette is warm, with shades of gold, brown, and cream. The lighting is soft, highlighting the intricate carvings and paintings.

Documento di Programmazione Triennale 2024-2026

Adottato in data 27/03/2024

in coerenza con il Documento di Programmazione Integrata 2024-2026 dell'Università degli Studi di Bari Aldo Moro"



A - Comunità sostenibile, digitale ed inclusiva

A.1 - Promuovere il benessere e lo sviluppo delle persone

INDICATORI		2023 (Baseline)	2024 (Target)	2025 (Target)	2026 (Target)
A.1.1	Grado di soddisfazione complessivo del benessere organizzativo (PTA, CEL e docenti)	<i>indicatore misurato centralmente</i>			
A.1.2	Numero di interventi realizzati per il welfare	0	1	1	1
A.1.3	Adeguatezza e consistenza dei percorsi di formazione e aggiornamento professionale del personale tecnico-amministrativo	<i>indicatore misurato centralmente</i>			

AZIONI PER LA REALIZZAZIONE DELL'OBIETTIVO STRATEGICO

Promuovere iniziative per il benessere organizzativo

A.2 - Favorire la transizione digitale verso il Piano triennale per l'informatica

INDICATORI		2023 (Baseline)	2024 (Target)	2025 (Target)	2026 (Target)
A.2.1	Livello di copertura delle aule con il sistema wi-fi	<i>indicatore misurato centralmente</i>			
A.2.2	Livello di copertura degli spazi comuni con il sistema wi-fi	<i>indicatore misurato centralmente</i>			
A.2.3	Numero di piattaforme per servizi on line sulle quali è consentito l'accesso tramite SPID/CIE	<i>indicatore misurato centralmente</i>			

AZIONI PER LA REALIZZAZIONE DELL'OBIETTIVO STRATEGICO

Promuovere lo sviluppo e l'utilizzo di servizi digitali; Favorire la transizione digitale

INDICATORI



A.2.4 Percentuale di PTA che ha potenziato le competenze digitali

indicatore misurato centralmente

A.2.5 Percentuale di certificati di firma digitale rilasciate al personale UNIBA (personale senza incarico)

indicatore misurato centralmente

A.2.6 Percentuale di certificati di firma digitale rilasciate alle posizioni organizzative

indicatore misurato centralmente

A.2.7 Punteggio Censis comunicazione e web

indicatore misurato centralmente

A.3 - Promuovere interventi di sviluppo sostenibile

INDICATORI



A.3.1 Percentuale di strutture di didattica e di ricerca riqualificate

indicatore misurato centralmente

A.3.2 Consumo annuo kwh di energia elettrica

indicatore misurato centralmente

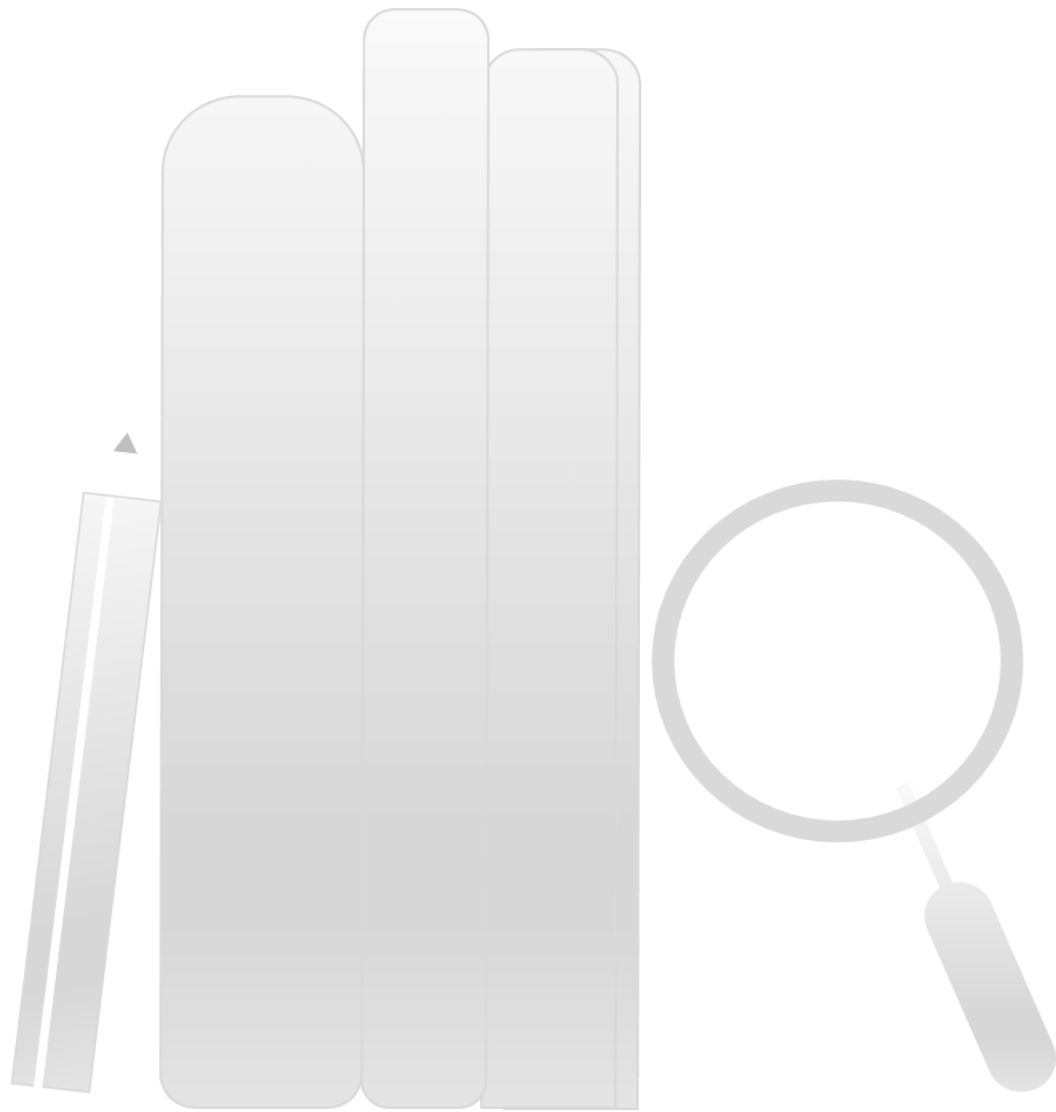
AZIONI PER LA REALIZZAZIONE DELL'OBIETTIVO STRATEGICO

supportare le previste azioni di Ateneo

A.4 - Promuovere l'accountability di UNIBA

INDICATORI	2023 (Baseline)	2024 (Target)	2025 (Target)	2026 (Target)
A.4.1 Numero di variabili di rilevanza strategica monitorate sul Sistema Integrato di Supporto al Management di Ateneo	<i>indicatore misurato centralmente</i>			
A.4.2 Percentuale delle azioni di trasparenza e di anticorruzione realizzate rispetto al totale delle azioni da realizzare nell'anno	<i>indicatore misurato centralmente</i>			
A.4.3 Percentuale dataset pubblicati	<i>indicatore misurato centralmente</i>			
A.4.4 Numero di tipologie open per i nuovi dataset pubblicati	<i>indicatore misurato centralmente</i>			
A.4.5 Grado di realizzazione delle azioni di miglioramento del Sistema di AQ implementate annualmente dal Presidio di Assicurazione della Qualità	<i>indicatore misurato centralmente</i>			

AZIONI PER LA REALIZZAZIONE DELL'OBIETTIVO STRATEGICO
 supportare le previste azioni di Ateneo



B - Qualità e innovazione della formazione

B.1 - Intercettare una platea più ampia di studenti a livello nazionale ed internazionale

INDICATORI		2023 (Baseline)	2024 (Target)	2025 (Target)	2026 (Target)
B.1.1	Immatricolati che hanno conseguito il titolo di scuola secondaria superiore in altra Regione	0,153	0,155	0,157	0,159
B.1.2	Percentuale iscritti al primo anno (LM) laureati in altro Ateneo	15,90%	15,95%	16,00%	16,05%
B.1.3	Porzione di studenti iscritti al primo anno dei corsi di laurea (L) e laurea magistrale (LM, LMCU) che hanno conseguito il titolo di studio all'estero	0,006	0,007	0,008	0,009
B.1.4	Numero di corsi di lingua italiana per gli studenti internazionali erogati	0	1	2	3
B.1.5	Numero dei Corsi di Studio a carattere "internazionale"	0	1	1	1

AZIONI PER LA REALIZZAZIONE DELL'OBIETTIVO STRATEGICO

Potenziare il servizio di orientamento incoming per i laureati all'estero; Implementare, grazie all'utilizzo di supporti on line, lo svolgimento di attività seminariali e di convegni di studiosi ed esperti di altre università italiane e straniere

B.2 -Rafforzare l'attrattività dell'offerta formativa

INDICATORI		2023 (Baseline)	2024 (Target)	2025 (Target)	2026 (Target)
B.2.1	Percentuale di laureati che si iscriverebbero di nuovo allo stesso corso di studio	70,56%	70,58%	70,60%	70,80%

AZIONI PER LA REALIZZAZIONE DELL'OBIETTIVO STRATEGICO

Migliorare la qualità dell'offerta didattica dei CdS magistrali aggiornandone i contenuti in collaborazione con il Comitato di indirizzo costituito dagli Arricchire i piani di studio dei CdS mediante insegnamenti e laboratori che offrano competenze trasversali

stakeholder;
 Implementare, grazie all'utilizzo di supporti on line, lo svolgimento di attività seminari e di convegni di studiosi ed esperti di altre università italiane e straniere
 Valutare la qualità dei CdS, con riferimento sia agli ordinamenti didattici, sia ai contenuti degli insegnamenti;
 Coinvolgere stakeholder e rappresentanti delle professioni nelle iniziative di orientamento in ingresso.

INDICATORI

	2023 (Baseline)	2024 (Target)	2025 (Target)	2026 (Target)
B.2.2	0,000	0,000	0,000	0,000
B.2.3	0,005	0,007	0,009	0,011
B.2.4	<i>indicatore misurato centralmente</i>			
B.2.5	<i>indicatore misurato centralmente</i>			

B.3 -Promuovere la percorribilità dell'offerta formativa

INDICATORI

	2023 (Baseline)	2024 (Target)	2025 (Target)	2026 (Target)
B.3.1	57,02%	57,04%	57,06%	57,08%
B.3.2	0,474	0,476	0,478	0,480
B.3.3	25,54%	25,56%	25,58%	25,60%

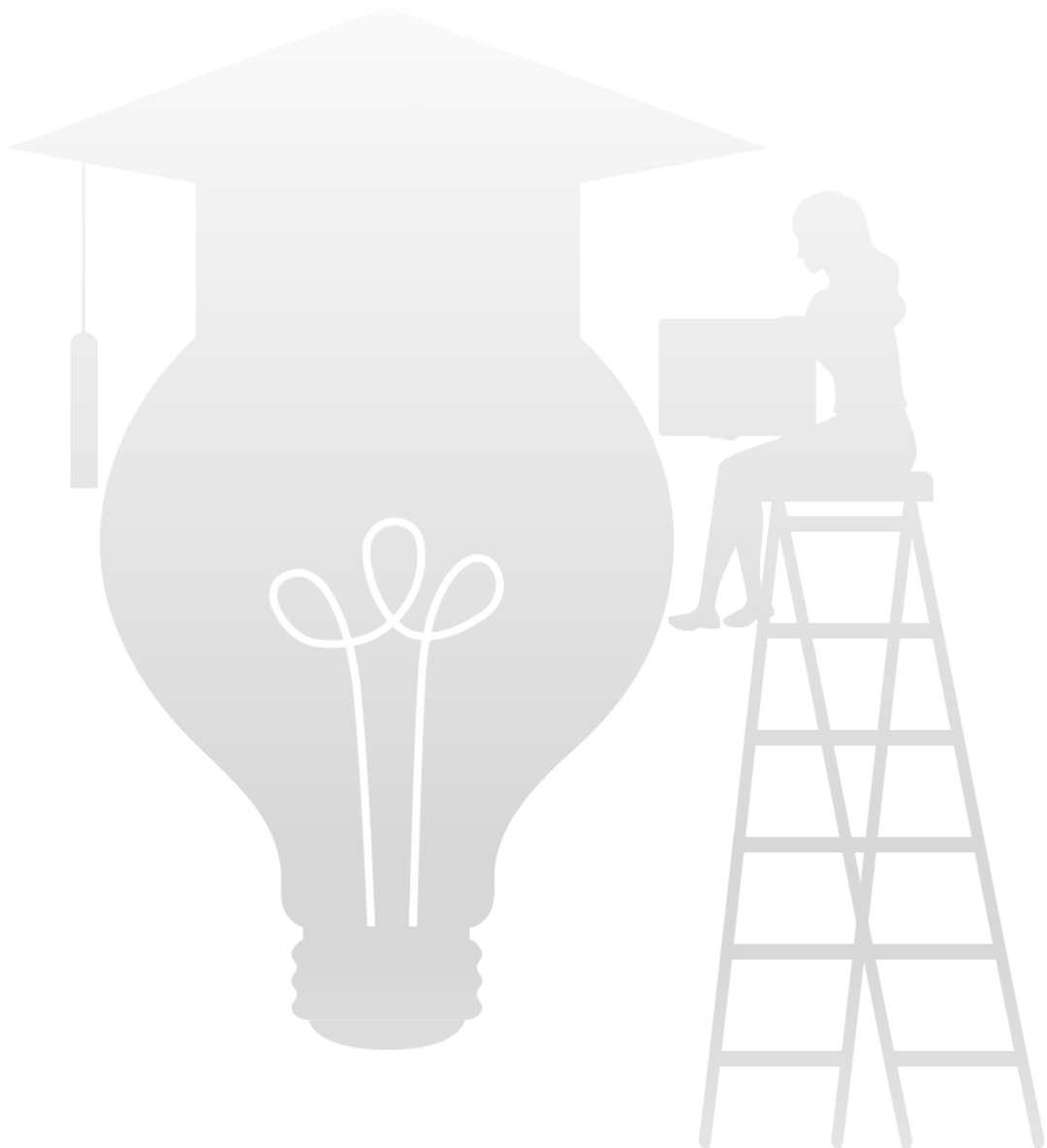
AZIONI PER LA REALIZZAZIONE DELL'OBIETTIVO STRATEGICO

Aumentare e implementare le iniziative di orientamento in ingresso di tipo motivazionale e vocazionale mirate a una scelta consapevole del percorso di studi;
 Implementare e diffondere più capillarmente le attività di orientamento in itinere svolte da parte dei "docenti tutor";
 Ampliare i corsi introduttivi e propedeutici ad alcuni specifici insegnamenti;
 Potenziare e supportare la soluzione di problematiche in favore di particolari categorie di studenti che si trovino nella impossibilità di seguire regolarmente le lezioni

INDICATORI

	2023 (Baseline)	2024 (Target)	2025 (Target)	2026 (Target)
B.3.4 Percentuale di laureati (L; LM; LMCU) entro un anno oltre la durata normale del corso	79,62%	79,80%	79,85%	79,90%
B.3.5 Percentuale di abbandoni del CdS dopo N+1 anni**	33,03%	33,05%	33,08%	33,10%

(lavoratori, fuori sede, disabili, ecc.) mediante l'utilizzo, a fini di didattica integrativa, di modalità di insegnamento in e-learning e blended-learning;
Potenziare e intensificare le attività già attuate dal Dipartimento mirate al recupero dei fuori corso



C - Impatto della ricerca d'eccellenza

C.1 -Incrementare la competitività della ricerca e la capacità di attrarre finanziamenti esterni

INDICATORI		2023 (Baseline)	2024 (Target)	2025 (Target)	2026 (Target)	AZIONI PER LA REALIZZAZIONE DELL'OBIETTIVO STRATEGICO	
C.1.1	Proporzione dei proventi da ricerche commissionate, trasferimento tecnologico e da finanziamenti competitivi	<i>indicatore misurato centralmente</i>					
C.1.2	Percentuale di progetti di ricerca presentati nell'anno	12,50%	12,60%	12,70%	12,80%		

C.2 - Potenziare l'integrazione con il tessuto economico-sociale

INDICATORI		2023 (Baseline)	2024 (Target)	2025 (Target)	2026 (Target)	AZIONI PER LA REALIZZAZIONE DELL'OBIETTIVO STRATEGICO	
C.2.1	Numero di spin off universitari e di brevetti registrati e approvati presso sedi nazionali ed europee rispetto ai docenti di ruolo dell'Ateneo	<i>indicatore misurato centralmente</i>					
C.2.2	Numero di attività di terza missione rispetto ai docenti di ruolo dell'Ateneo	0,250	0,268	0,286	0,304		
C.2.3	Numero di PoC avviati nell'anno	<i>indicatore misurato centralmente</i>					
C.2.4	Numero di imprese ed enti coinvolti in iniziative di business engagement	<i>indicatore misurato centralmente</i>					
C.2.5	Numero di convenzioni attivate con soggetti investitori	3	4	5	6		

C.3 - Promuovere la divulgazione scientifica e culturale trasversalmente alla pluralità degli stakeholder e dei contesti sociali

INDICATORI		2023 (Baseline)	2024 (Target)	2025 (Target)	2026 (Target)
C.3.1	Percentuale di indicatori in cui il posizionamento mondiale UNIBA nel Times Impact Ranking è migliorato rispetto all'anno precedente	<i>indicatore misurato centralmente</i>			
C.3.2	Proporzione di iniziative di public engagement	0,446	0,464	0,482	0,500
C.3.3	Numero di articoli pubblicati dal personale UNIBA attraverso tokens resi disponibili dal modello di contratto trasformativo	<i>indicatore misurato centralmente</i>			

AZIONI PER LA REALIZZAZIONE DELL'OBIETTIVO STRATEGICO

Promozione di interventi per la valorizzazione e la diffusione sistematica delle attività di ricerca condotte dal dipartimento su piattaforme open access. Promozione di interventi di public engagement attraverso il coinvolgimento organico con la rete delle istituzioni locali e degli stakeholders



D - Networking locale, nazionale ed internazionale

D.1 - Rafforzare la dimensione internazionale dell'offerta formativa

INDICATORI		2023 (Baseline)	2024 (Target)	2025 (Target)	2026 (Target)
D.1.1	Numero di insegnamenti erogati in lingua estera sul totale degli insegnamenti dell'anno accademico	0,000	0,000	0,000	0,000
D.1.2	Proporzione di studenti immatricolati a Corsi di Studio "internazionali"	0,000	0,000	0,000	0,000
D.1.3	Proporzione di CFU conseguiti all'estero dagli studenti	0,009	0,010	0,011	0,012

AZIONI PER LA REALIZZAZIONE DELL'OBIETTIVO STRATEGICO

sensibilizzazione degli studenti dei CDS alla candidatura al Bando Erasmus promosse dall'ufficio Erasmus+ di dipartimento mediante colloqui collettivi e individuali; incentivare la partecipazione al Bando Erasmus+ mediante la concessione di punteggio aggiuntivo in seduta di laurea; potenziare il servizio di orientamento incoming per i laureati all'estero.

D.2 - Rafforzare l'internazionalizzazione della ricerca di ateneo

INDICATORI		2023 (Baseline)	2024 (Target)	2025 (Target)	2026 (Target)
D.2.1	Percentuale di pubblicazioni con coautore internazionale	<i>indicatore misurato centralmente</i>			
D.2.2	Rapporto professori e ricercatori in visita rispetto al totale dei docenti	0,107	0,125	0,143	0,161
D.2.3	International Research Network	<i>indicatore misurato centralmente</i>			

AZIONI PER LA REALIZZAZIONE DELL'OBIETTIVO STRATEGICO

Creazione di un fondo per cofinanziare le spese di traduzione e pubblicazione di monografie e articoli con almeno un'altra istituzione di ricerca internazionale

D.3 - Migliorare la qualità del dottorato di ricerca, anche a livello internazionale

INDICATORI



AZIONI PER LA REALIZZAZIONE DELL'OBIETTIVO STRATEGICO

Rafforzare l'internazionalizzazione del dottorato valorizzando i rapporti di collaborazione internazionale del corpo docente e dando visibilità tramite canali web (sito web del dottorato) al programma di dottorato. Incentivare i docenti del dipartimento a finanziare tramite i propri fondi rinvenienti da progetti di ricerca l'attivazione di borse di dottorato. Presentare progetti di ricerca specifici (su bandi Marie Curie o Erasmus+) per finanziare borse di studio, la mobilità dei dottorandi, organizzazione di seminari e attività formative con docenti esterni.

D.3.1 Percentuale di dottori di ricerca che hanno trascorso almeno sei mesi del percorso formativo in Istituzioni pubbliche o private diverse dalla sede dei Corsi di Dottorato di Ricerca (include mesi trascorsi all'estero)

indicatore misurato centralmente

D.3.2 Rapporto tra il numero di prodotti della ricerca generati dai dottori di ricerca degli ultimi tre cicli conclusi e il numero di dottori di ricerca negli ultimi tre cicli conclusi

indicatore misurato centralmente

D.3.3 Proporzione di iscritti ai Corsi di Dottorato industriale rispetto al totale degli iscritti al Dottorato

indicatore misurato centralmente

D.3.4 Percentuale di borse di dottorato finanziate da enti esterni

indicatore misurato centralmente

Fabbisogno del personale docente per il triennio 2024-26

	2024	2025	2026
Professori ordinari	2	4	7
Professori associati	7	3	1
Ricercatori a tempo determinato	1	4	1
TOTALE	10	11	9



[Ulteriori informazioni sul Dipartimento](#)

Partenariati Pubblico Privati attivati dal Dipartimento

Il Dipartimento di Scienze Politiche non ha attivato partenariati pubblico privati

Attività di formazione rivolta ad enti e imprese promosse dal Dipartimento

26

LA PREVENZIONE DELLE CORRUZIONE NEI COMPORTAMENTI DEI DIPENDENTI DELLA PUBBLICA AMMINISTRAZIONE

dipendenti delle PA.

QUALITÀ E QUANTITÀ DEL SERVIZIO PUBBLICO NELL'ORGANIZZAZIONE DEL LAVORO PRODUTTIVO

dipendenti delle PA.

LAVORARE IN GRUPPO COME OPPORTUNITÀ DI CRESCITA PER LE P.A

dipendenti delle PA.

SERVIZI ONLINE DELLE PA PER GLI UTENTI: COMUNICAZIONE WEB E POTENZIAMENTO DELLE TECNOLOGIE

dipendenti delle PA.

GESTIONE, CONSERVAZIONE E SICUREZZA DEI DOCUMENTI DIGITALI NELLA P.A.

dipendenti delle PA.

CORSO AVANZATO R.U.P.

Comune di BARI

CORSO AVANZATO S.U.A.

Comune di BARI

CORSO LIGHT IN TEMA DI ANTICORRUZIONE

AReSS - Agenzia Strategica Regionale per la Salute e il Sociale
