

Noi e l'ambiente



**Prof.ssa Paola Carroccia,
Prof.ssa Filippa Latella**

ITET "A. de Viti de Marco" Triggiano

Tabella 1. Mutabile sconnessa: Percentuale degli intervistati in base al sesso.

Sesso	Frequenze assolute	Frequenze relative	Frequenze relative %
M	149	0,558052434	55,81%
F	118	0,441947566	44,19%
totale	267	1	100

Abbiamo calcolato una frequenza relativa per i maschi dello 0,558052434 e una frequenza relativa percentuale del 55,81 %; per le femmine una frequenza relativa dello 0,441947566 e una frequenza relativa percentuale del 44,19%. Su 267 intervistati il 55,81% sono maschi e il 44,19% sono femmine.

Figura 1. Percentuale degli intervistati in base al sesso

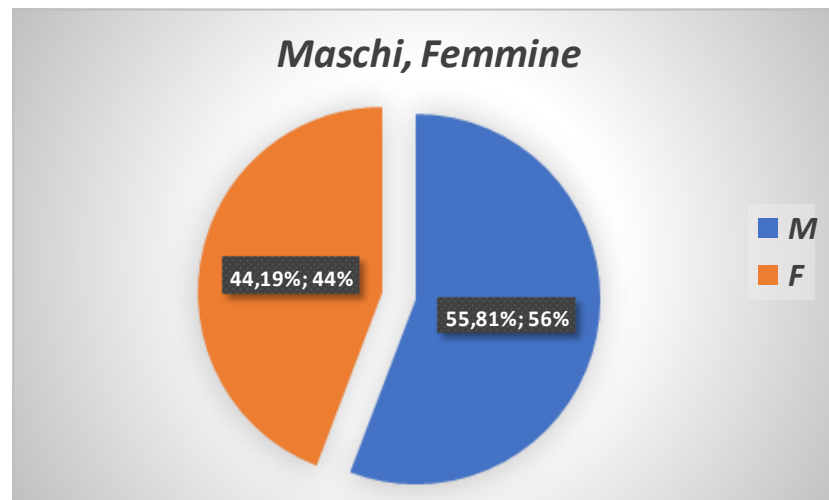


TABELLA 2. VARIABILE CONTINUA: ETÀ DEGLI INTERVISTATI.

Età		Classi	Estremo superiore	Freq. Assolute	Freq. relative	Freq. relative %
Min	13	13 -25	25	218	0,816479401	81,65%
Max	64	25 -37	37	0	0	0,00%
Range	51	37 -49	49	18	0,06741573	6,74%
		49 -64		31	0,116104869	11,61%
			Totali	267	1	100,00%

L'età degli studenti e dei docenti del nostro campione è compresa tra i 13 e i 64 anni, con un range tra i due estremi di 51 anni.

Le classi di età considerate sono state quattro: 13 – 25, 25 – 37, 37 – 49, 49 – 64 anni. La maggioranza delle persone intervistate ha età compresa tra i 13 e i 25 anni. Ogni classe di età considerata contiene un estremo inferiore ed uno superiore, in cui si esclude l'estremo superiore. L'ultima classe di età rimane più ampia. Nessuno rientra nella classe di età tra i 25 e i 37 anni.

Da ciò possiamo dedurre che la maggior parte delle persone che ha risposto alle domande è rappresentata da studenti; solo il 18% circa rappresenta i docenti. Dai dati in nostro possesso si rileva l'età dei docenti dell'ITET "A. de Vite de Marco" che hanno risposto al questionario sull'ambiente.

Figura 2. *Età degli intervistati.*

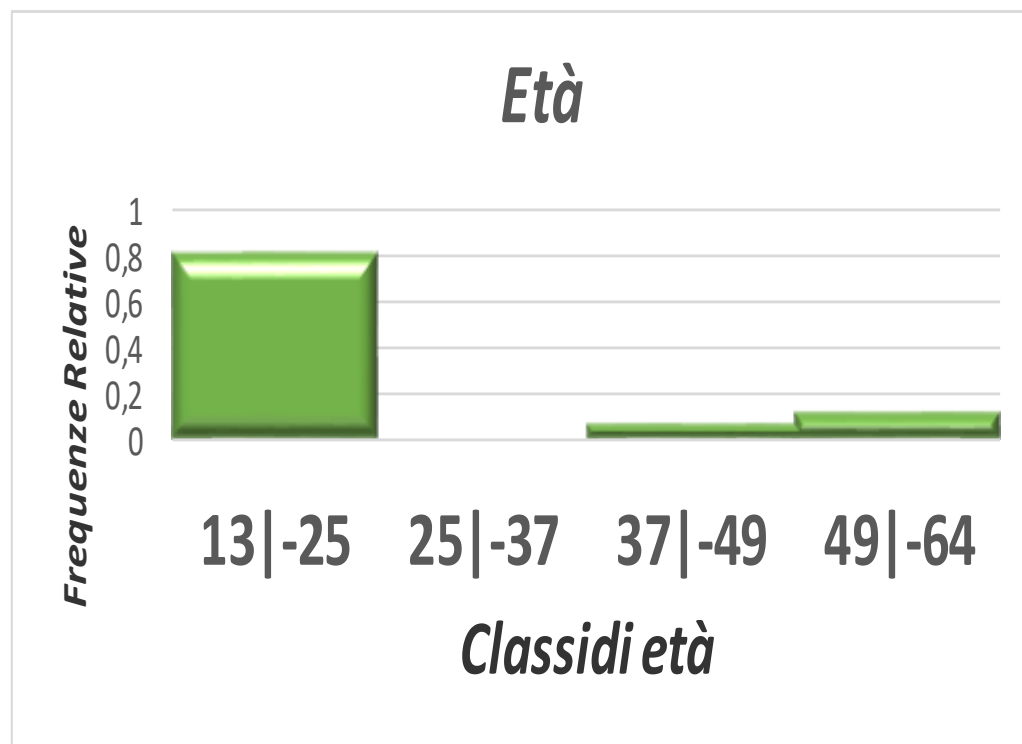


Tabella 3. Comune di Residenza

Residenza	Freq.assolute	Freq.relative	Freq.rel.%
Acquaviva delle Fonti	2	0,007490637	1%
Adelfia	2	0,007490637	1%
Bari	16	0,059925094	6%
Bisceglie	1	0,003745318	0%
Bitritto	1	0,003745318	0%
Capurso	39	0,146067416	15%
Casamassima	2	0,007490637	1%
Castellana Grotte	1	0,003745318	0%
Cellamare	25	0,093632959	9%
Mola di Bari	2	0,007490637	1%
Monopoli	2	0,007490637	1%
Noicattaro	37	0,138576779	14%
Rutigliano	2	0,007490637	1%
Taranto	1	0,003745318	0%
Triggiano	128	0,479400749	48%
Valenzano	6	0,02247191	2%
Totali	267	1	100%

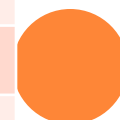
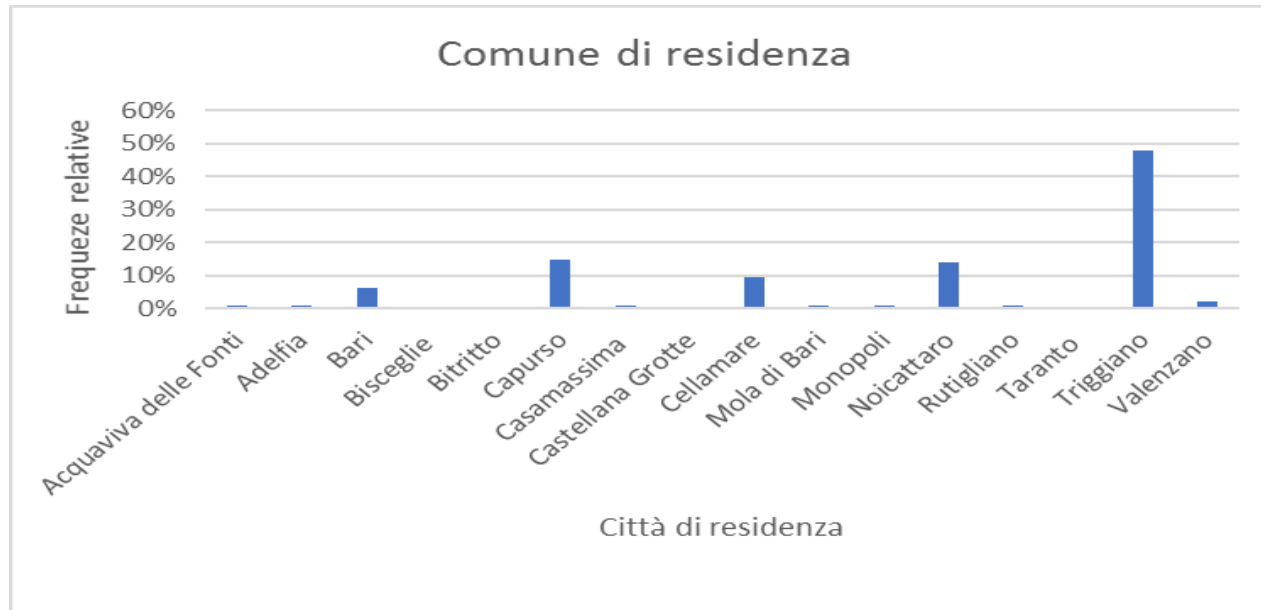


Figura 3. Comune di Residenza



Il nostro studio ci porta ad affermare che la maggioranza degli intervistati risiede nella città di Triggiano, seguono le città di Capurso, Noicattaro e Bari.

Altre città, come Acquaviva delle fonti, Bisceglie, Bitritto, Castellana Grotte, Monopoli, Taranto, che sono distanti da Triggiano, rappresentano le residenze dei docenti pendolari.



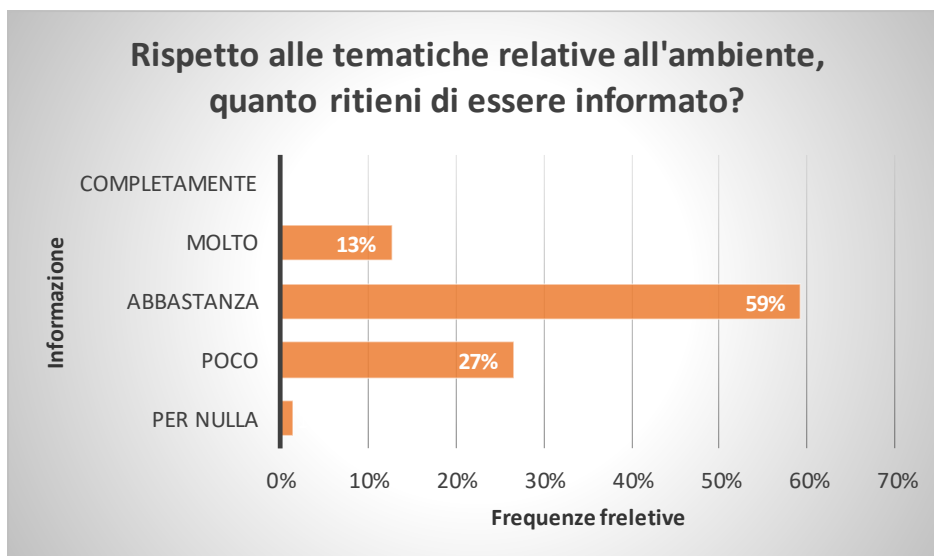
Tabella 4 Livello di informazione sulle tematiche relative all'ambiente.

“Rispetto alle tematiche relative all'ambiente, quanto ritieni di essere informato?”.

Dalle risposte date si evince che il 59% degli intervistati è abbastanza informata sulle tematiche ambientali e il 27% è poco informato. Solo il 13% è molto informato.

Informazione	Freq. Assolute	Freq. Rel.	Freq. Rel. %
Per nulla	4	0,014981273	1%
Poco	71	0,265917603	27%
Abbastanza	158	0,5917603	59%
Molto	34	0,127340824	13%
Completamente	0	0	0%
Totali	267	1	100%

Figura 4. Livello di informazione sulle tematiche relative all'ambiente.



“Attraverso quali canali ti informi principalmente circa le tematiche ambientali?”

Per comprendere attraverso quali canali si giunga, poi, alle informazioni riguardanti le tematiche ambientali, i docenti e gli studenti hanno attribuito più risposte tra le alternative presenti: Internet, Famiglia/amici, Scuola, Associazioni di volontariato, Manifestazioni/eventi, Quotidiani, Libri.

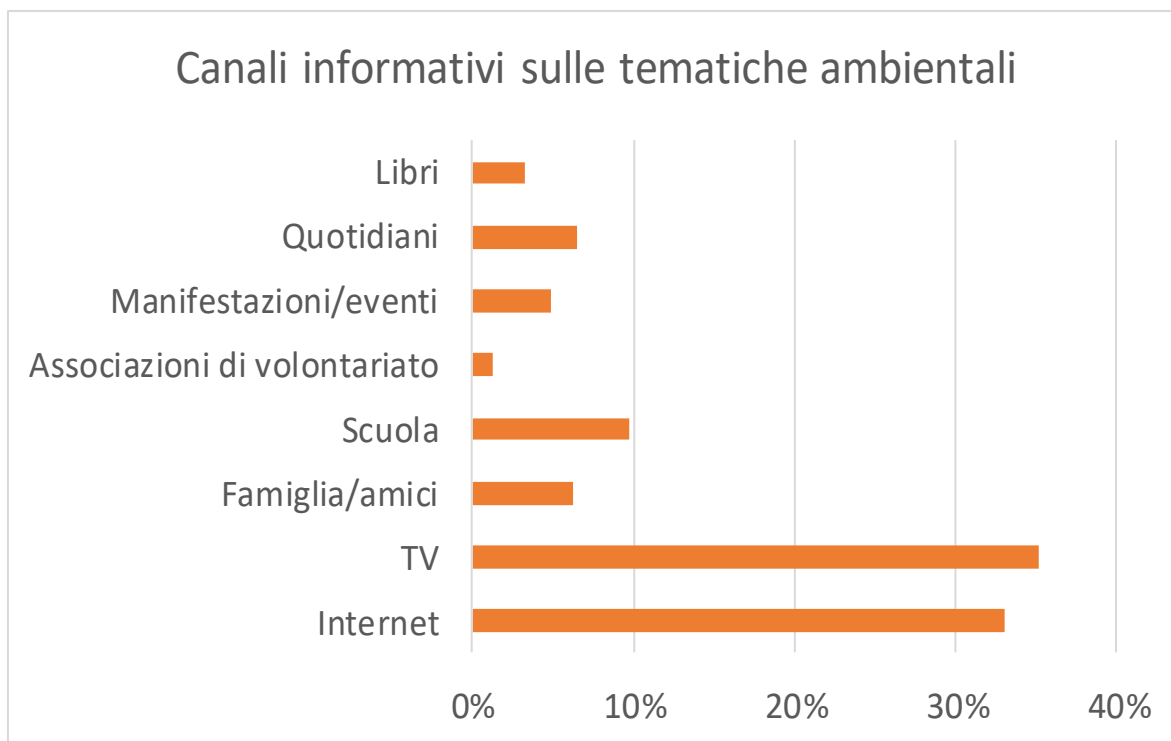
Tabella 5. Canali informativi sulle tematiche ambientali

Canali informativi	Freq. Ass.	Freq. Rel.	Freq. Rel. %1	Freq. Rel. %2
Internet	184	0,3303411	33%	69%
TV	196	0,3518851	35%	73%
Famiglia/amici	35	0,0628366	6%	13%
Scuola	54	0,0969479	10%	20%
Associazioni di volontariato	7	0,0125673	1%	3%
Manifestazioni/eventi	27	0,048474	5%	10%
Quotidiani	36	0,064632	6%	13%
Libri	18	0,032316	3%	7%
Totali	557	1	100%	



I canali informativi preferiti sono la TV con il 73% delle frequenze relative e Internet con il 69%. Le associazioni di volontariato presentano la percentuale più bassa con una frequenza relativa percentuale del 3%.

Figura 5. Canali informativi sulle tematiche ambientali.



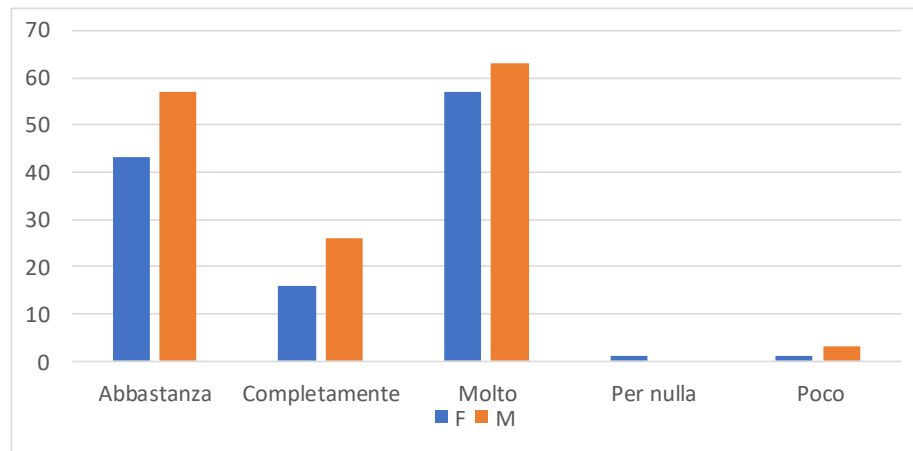
“Quanto è importante per te tutelare l’ambiente?”

Con una tabella Pivot, abbiamo messo a confronto i maschi con le femmine del nostro campione di studio: 43 femmine e 57 maschi hanno detto che per loro è abbastanza importante tutelare l’ambiente; 16 femmine e 26 maschi che è completamente importante; 57 femmine e 63 maschi che è molto importante; 1 femmina e 3 maschi che è poco importante; 1 femmina e 0 maschi che è per nulla importante.

Tabella 6 *Importanza della tutela dell’ambiente e sesso delle persone intervistate*

Sesso	Abbastanza	Completamente	Molto	Per nulla	Poco	Totale
F	43	16	57	1	1	118
M	57	26	63	0	3	149
Totale	100	42	120	1	4	267

Figura 6. *Importanza della tutela dell’ambiente e sesso delle persone intervistate*



Abbiamo costruito una tabella riguardante la distribuzione prevista per il test Chi Quadrato.

Abbiamo ottenuto una tabella teorica. Ogni frequenza è calcolata moltiplicando il totale della sua riga per il totale della sua colonna e dividendo, poi, il prodotto per il totale delle osservazioni.

Tabella 7 *Tabella teorica*

Sesso	Abbastanza	Completamente	Molto	Per nulla	Poco
M	44,19475655	18,56179775	53,03371	0,4419476	1,76779
F	55,80524345	23,43820225	66,96629	0,5580524	2,23221

Consultando le tavole delle soglie del Chi Quadro in corrispondenza delle probabilità α e dei gradi di libertà abbiamo:

- fissato un livello $\alpha=0,05$;
- calcolato 4 gradi di libertà;
- individuato il valore critico di Chi Quadro;
- constatato che il valore Chi Quadro, da noi calcolato, pari 0,640126872, è inferiore al valore critico.

Abbiamo, pertanto, potuto accettare l'ipotesi nulla di indipendenza tra i due caratteri.



“Ritieni che il territorio in cui vivi sia inquinato?”

Abbiamo distinto, questa volta, i docenti dagli studenti utilizzando la funzione di Excel “se:”. È stato considerato studente se il valore dell’età osservato è inferiore a 22, altrimenti è stato considerato docente.

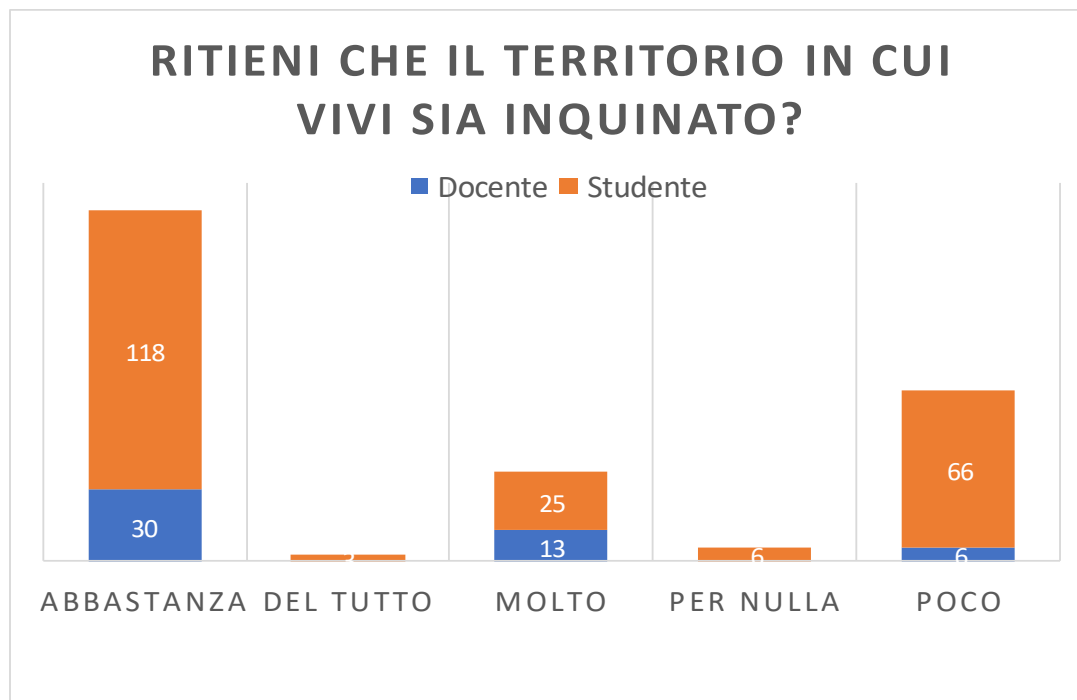
Tabella 8 *Docenti / Studenti e percezione del livello di inquinamento del territorio*

Docente/ Studente	Abbastanza	Del tutto	Molto	Per nulla	Poco	Totale
Docente	30		13		6	49
Studente	118	3	25	6	66	218
Totale	148	3	38	6	72	267



Con una tabella Pivot abbiamo ottenuto che dei 49 docenti che hanno risposto al quesito, 30 hanno affermato che il loro territorio è abbastanza inquinato, 13 molto e 6 poco. Tra gli studenti 118 sono convinti che le zone in cui vivono siano abbastanza inquinate, 66 poco inquinate, 25 molto, 6 per nulla e 3 del tutto.

Figura 7. Docenti / Studenti e percezione del livello di inquinamento del territorio



Domanda n. 12

“In base alla loro gravità, come giudichi i seguenti problemi ambientali? (indica un punteggio da 1=per nulla grave a 5=molto grave)”.

Le risposte alla domanda n. 12, riguardano la percezione del livello di gravità dei problemi ambientali, come cambia il livello di percezione degli individui riguardo la quantità di rumore, la mancanza di verde, l'inquinamento dell'aria e l'inquinamento elettromagnetico

Tabella 9 *Livello di gravità dei problemi ambientali*

Punteggio	Rumore	Verde	Aria	Elettromagnetismo
1	29	26	14	29
2	65	59	50	57
3	95	75	63	76
4	53	63	61	49
5	20	35	73	37
Non presente	5	9	6	19
Totali	267	267	267	267



Per il livello di gravità è stato attribuito un punteggio da 1 a 5, da quello percepito come meno grave a quello più grave oppure “non presente”.

La maggior parte delle persone ha attribuito un punteggio pari a 3, cioè il valore centrale contemplato. Fa eccezione la voce “inquinamento dell’aria” a cui molti hanno attribuito 5 punti. Con ciò si può dedurre che quest’ultimo problema è molto sentito dalla popolazione intervistata.

Gran parte delle risposte si attesta intorno ai valori centrali 2, 3, e 4. Il valore più basso fa riferimento alla voce “non presente”.

Figura 8. Livello di gravità dei problemi ambientali

