

**UNIVERSITA' DI BARI
DIPARTIMENTO DI SCIENZE POLITICHE**

MODULO 13

Demografia ed economia in Europa

Lettura obbligatoria: G. Viesti, «Centri e periferie», capitolo 8

CORSO DI POLITICHE ECONOMICHE EUROPEE

Prof. Gianfranco Viesti

LA TRANSIZIONE DEMOGRAFICA (capitolo 8)

E' proseguita e si è intensificata una profonda transizione demografica in Europa. Nel 2015, per la prima volta da secoli il saldo naturale della popolazione europea è stato negativo.

Le variazioni della popolazione dipendono da fenomeni naturali (nascite/morti) e migratori.

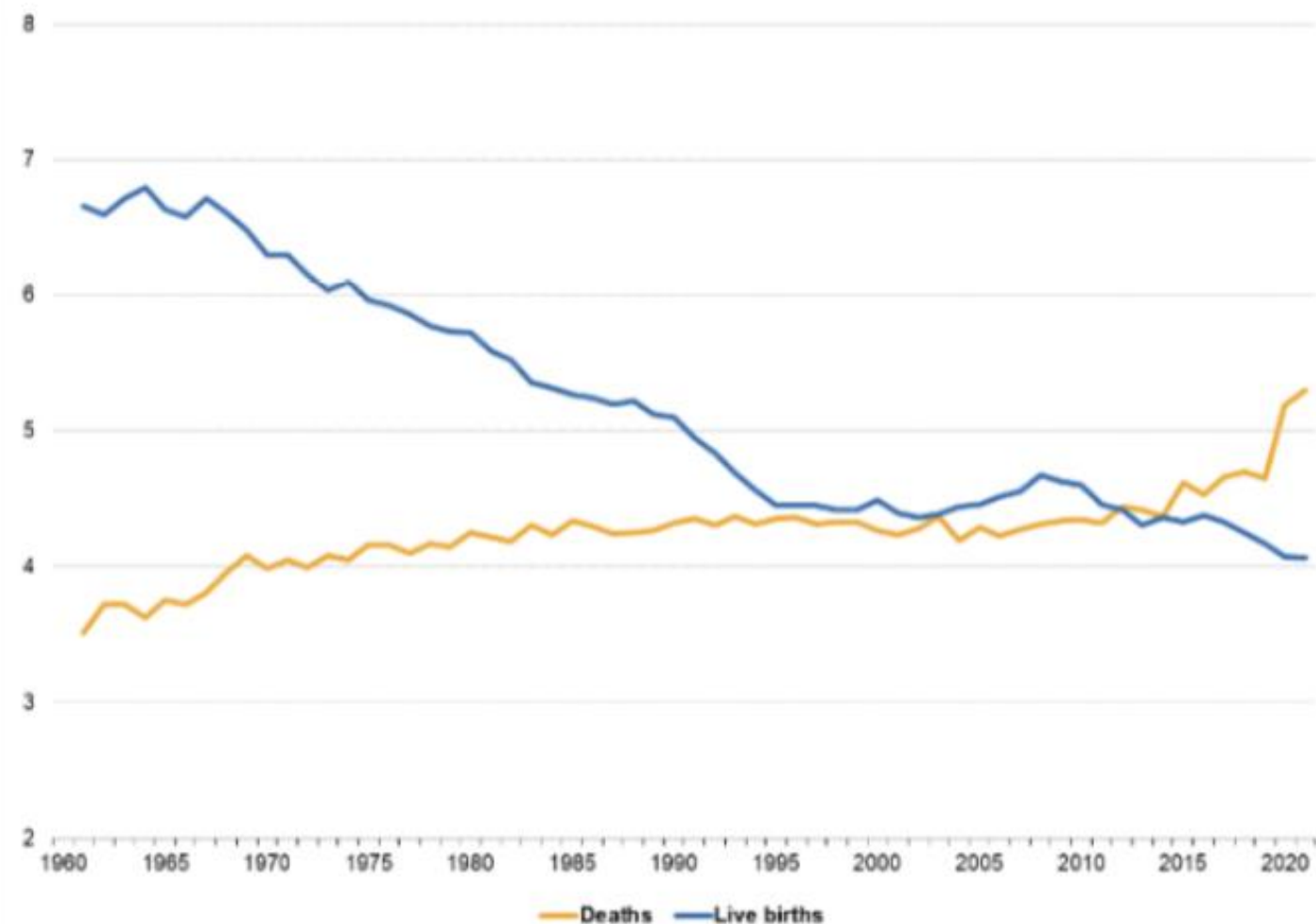
Fenomeni naturali: diminuisce fortemente la natalità, la popolazione invecchia

Fenomeni migratori: interni ai paesi, fra paesi europei, dall'esterno dell'Europa

Figure 14. Births and deaths in the EU-27, over time.

Births and deaths, EU, 1961-2021

(million)

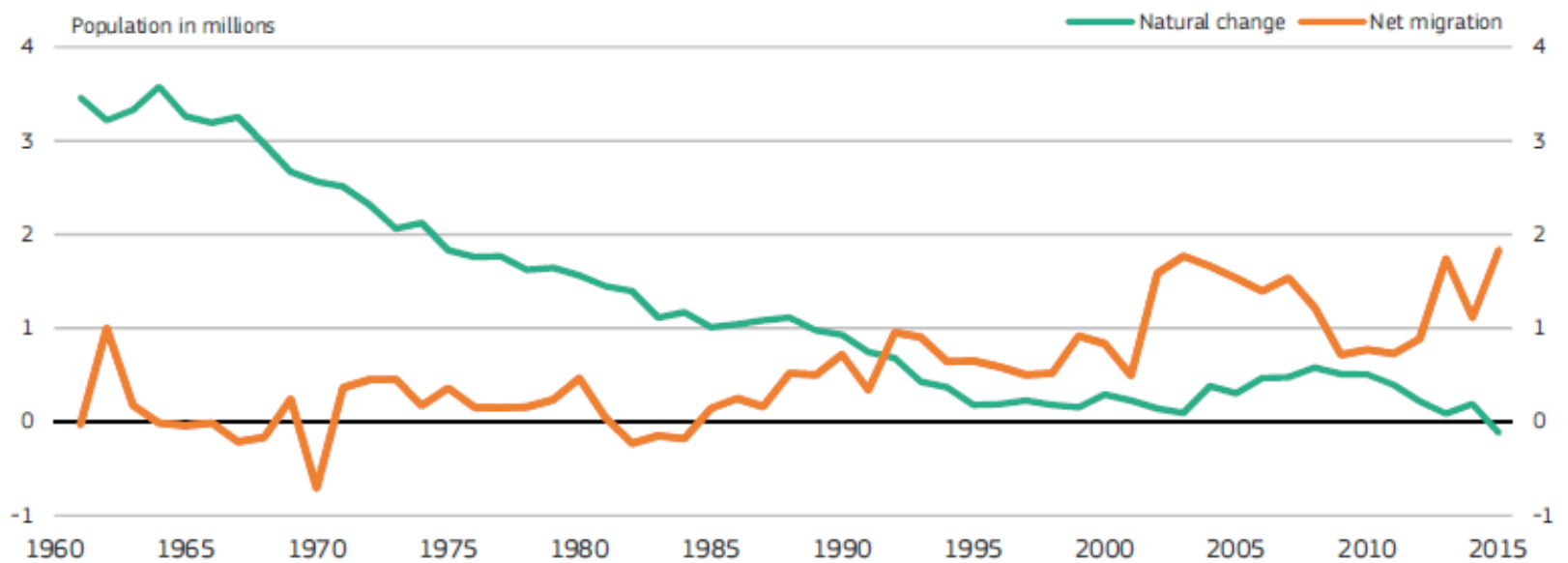


Note: 1960: not available. Excluding French overseas departments up to and including 1997.
Source: Eurostat (online data code: demo_gind)

eurostat

Source: Eurostat.

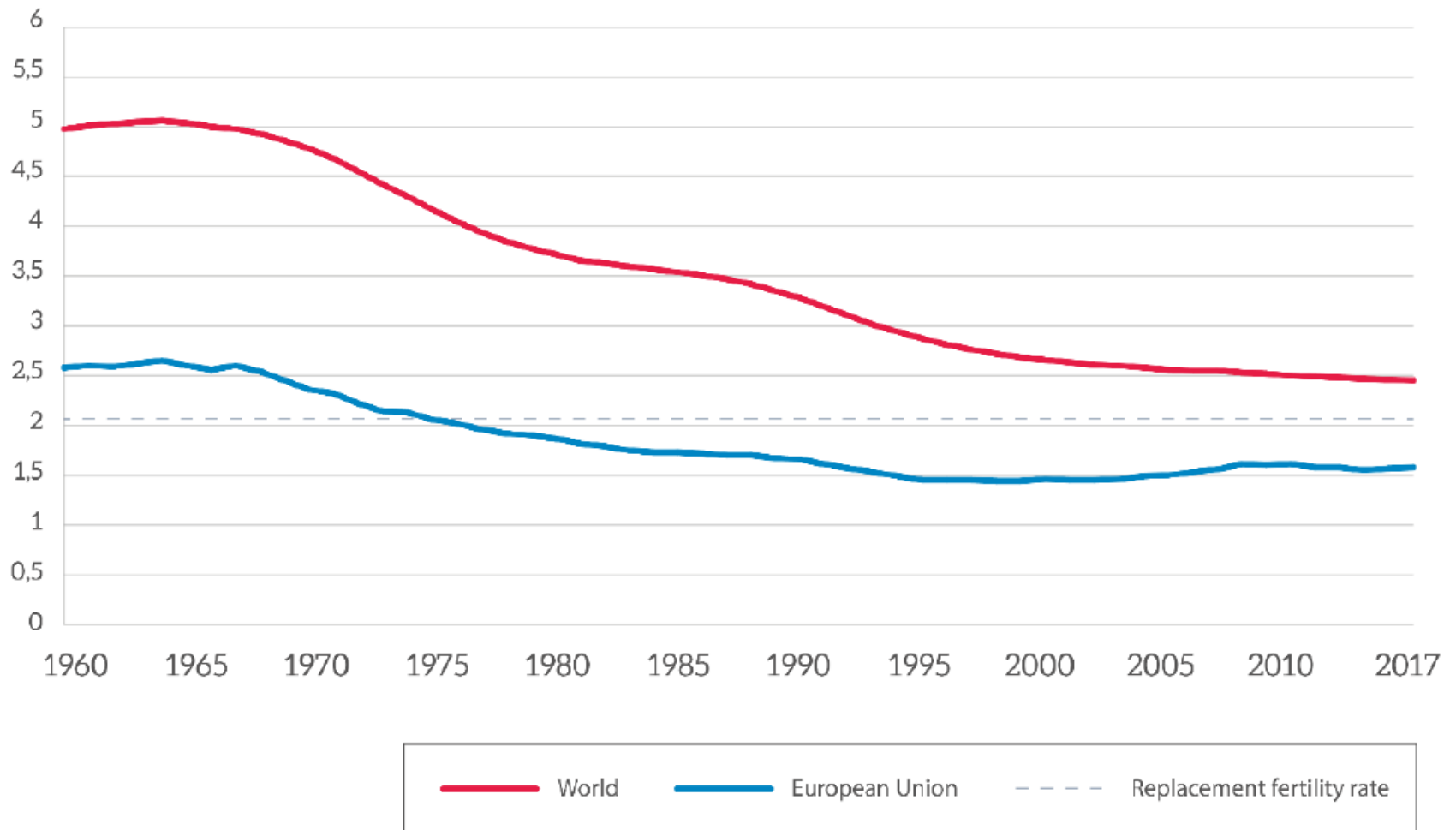
Figure 2.1 Natural change and net-migration in the EU-28, 1960-2015



Source: Eurostat

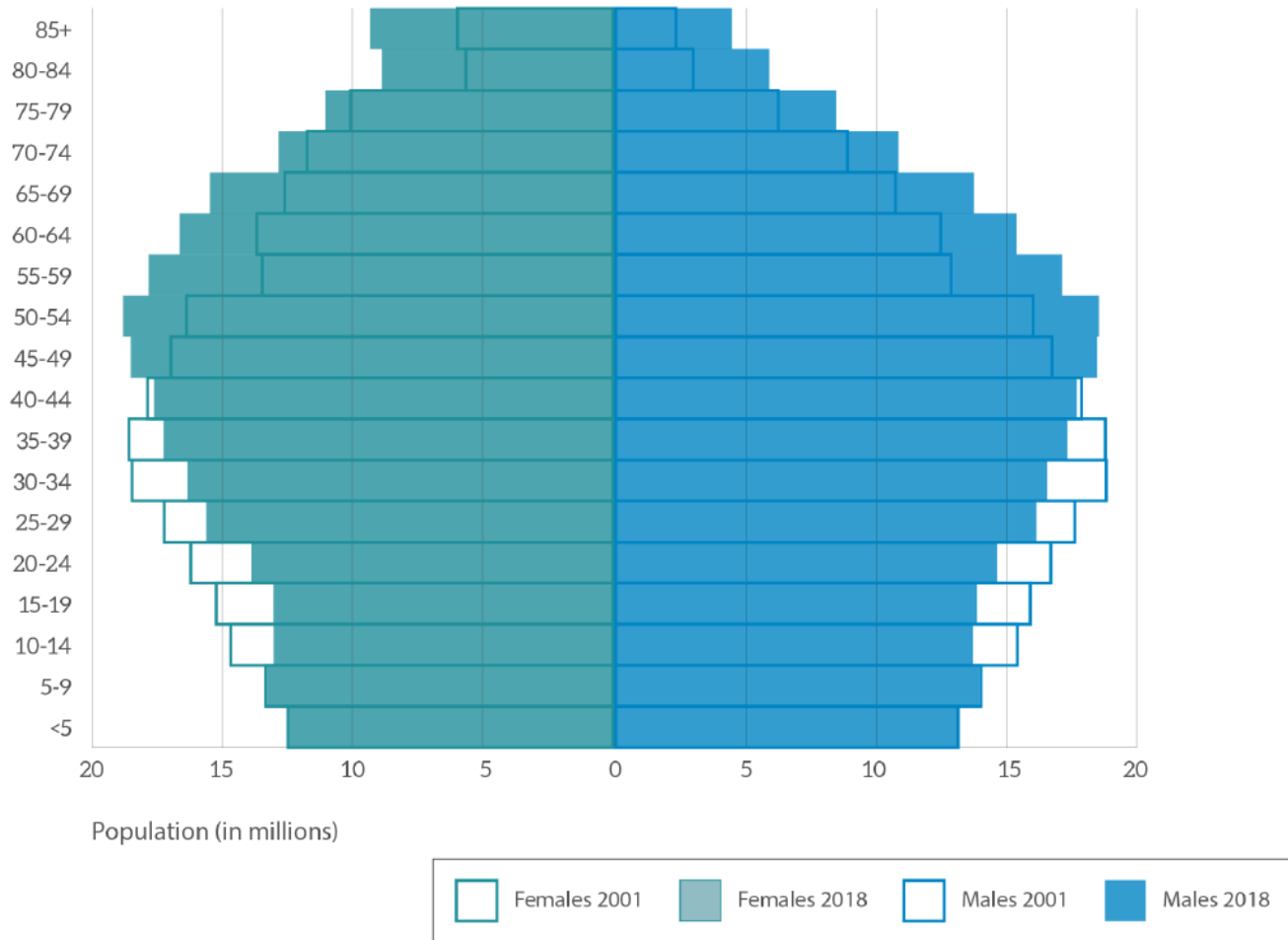
Fonte: Commissione UE, Settimo Rapporto sulla coesione, 2017

Figure 7 – Total fertility rate (births per woman)

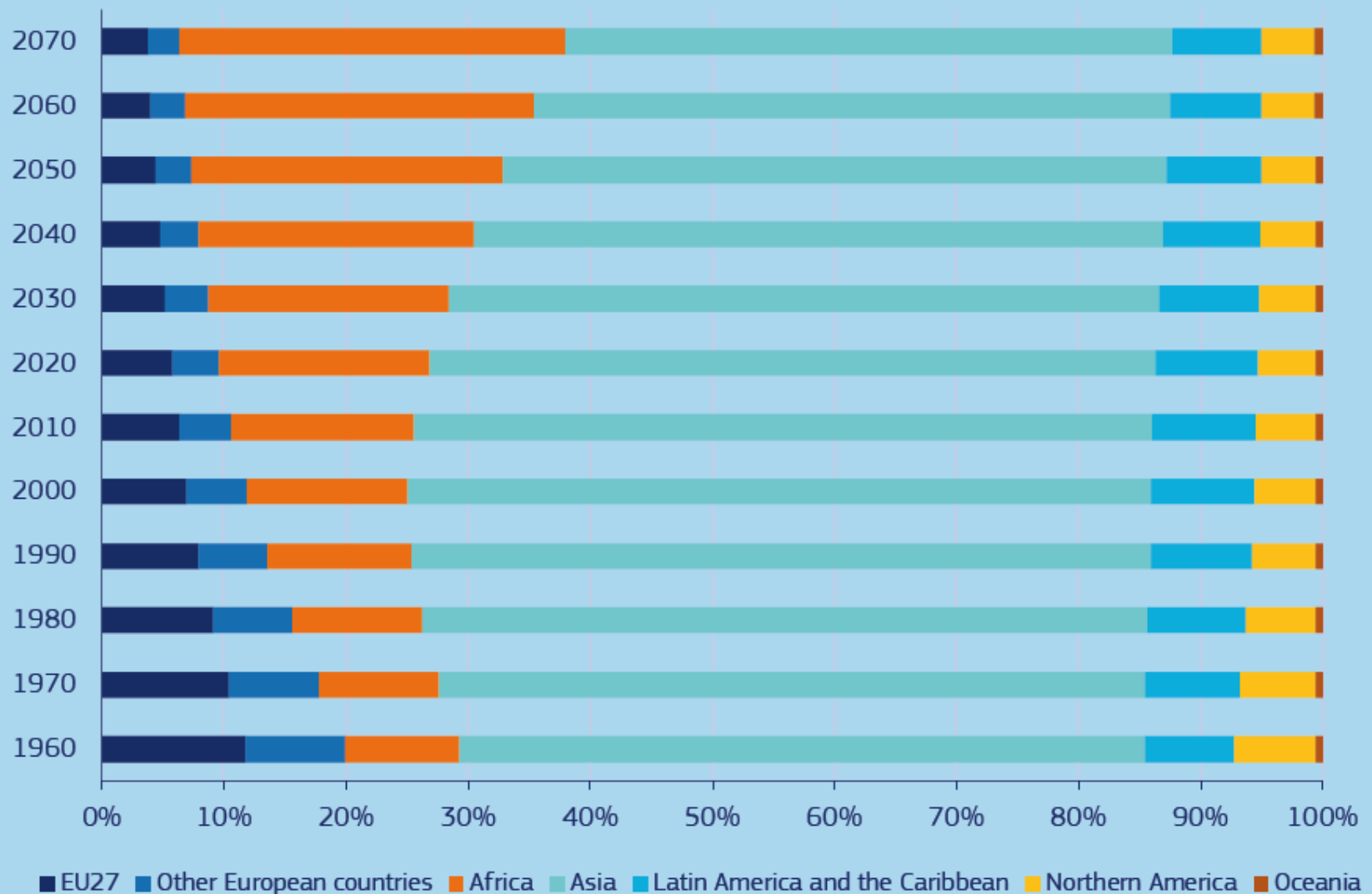


Data source: World Bank World Development Indicators data.³¹

Figure 2 – EU-28 population pyramids for 2001 and 2018 (number of women and men by age group)

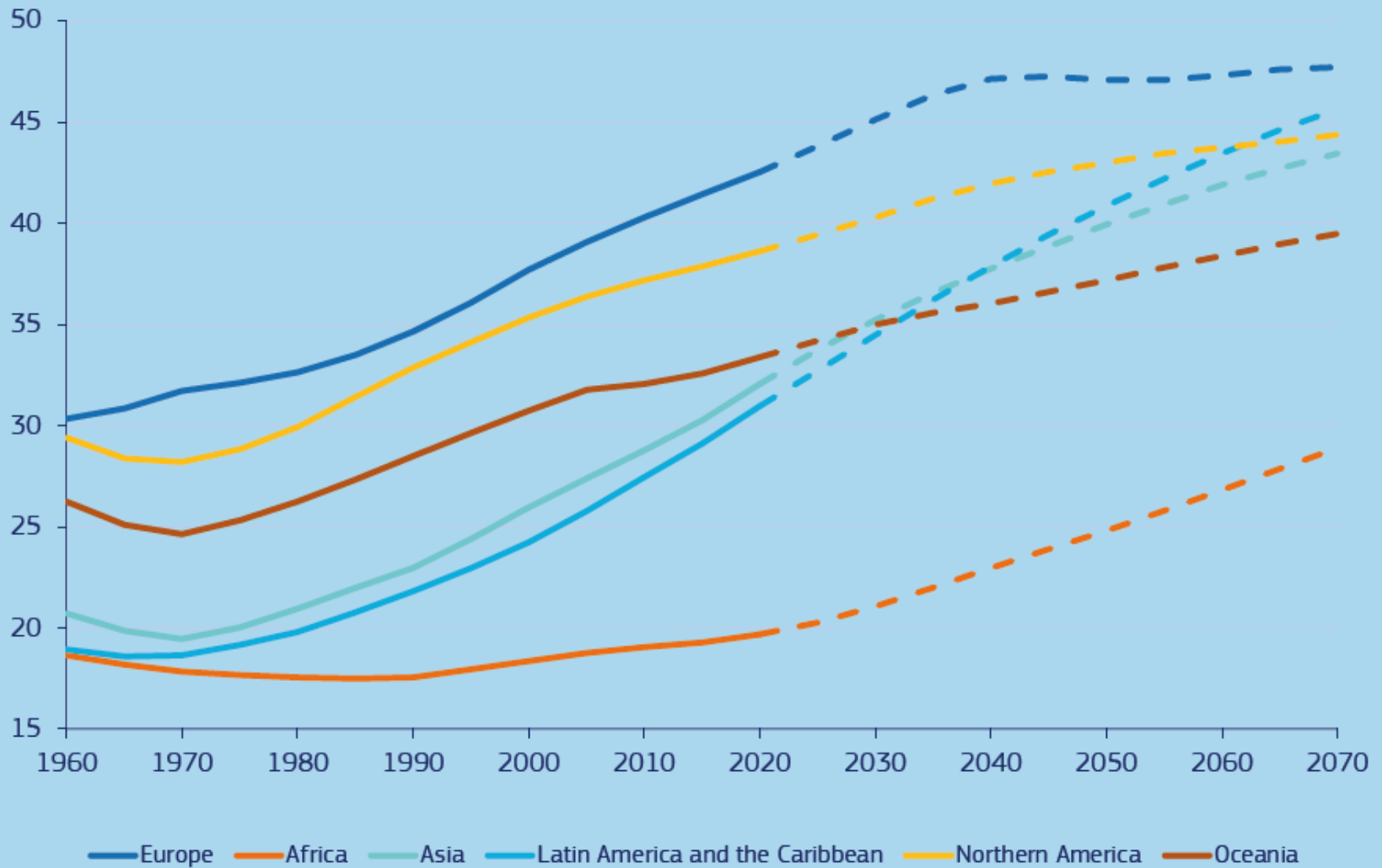


World population by continent, 1960-2070



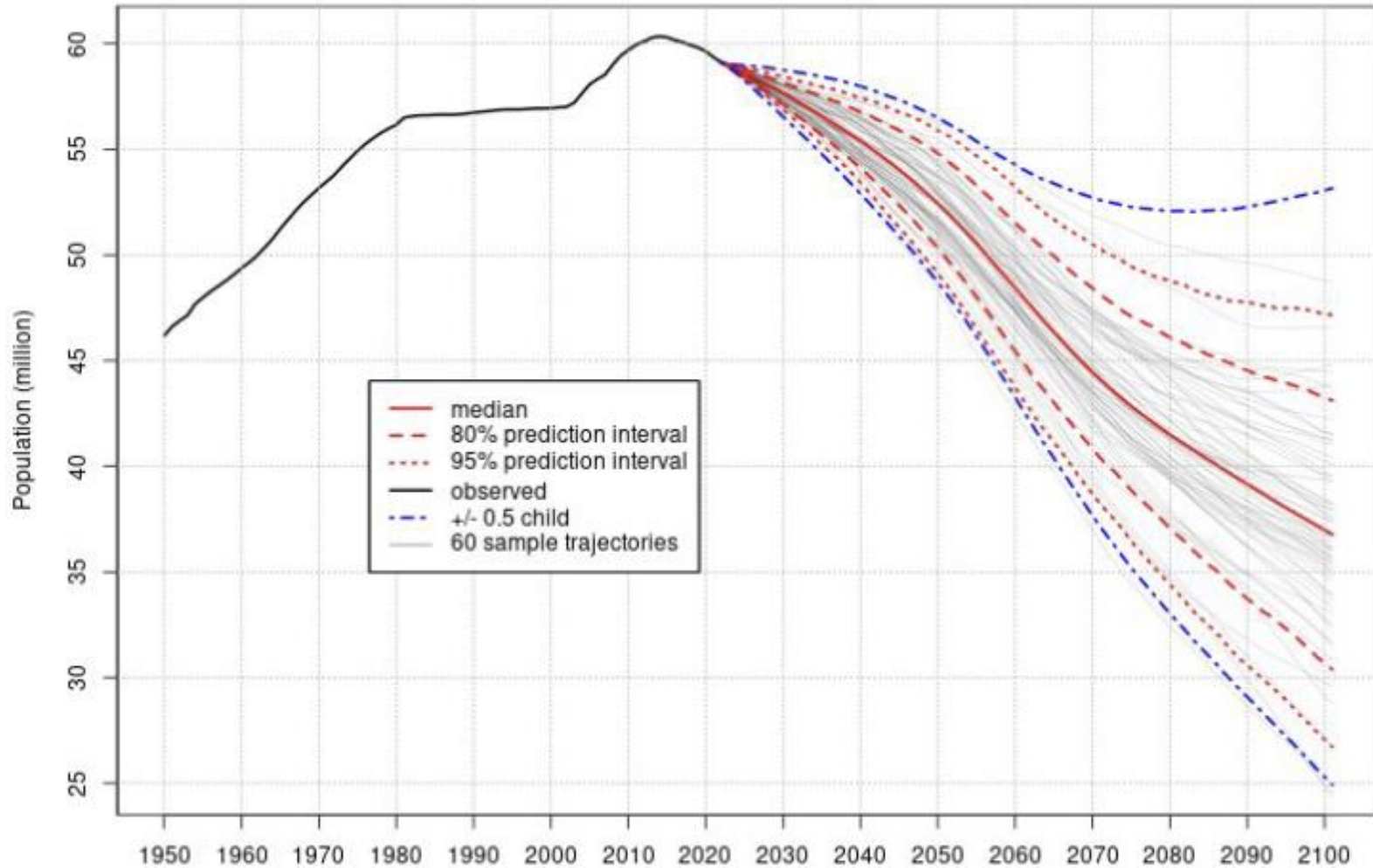
Source: United Nations, Department of Economic and Social Affairs, Population Division (2019).

Median age of the world population by continent, 1960-2070



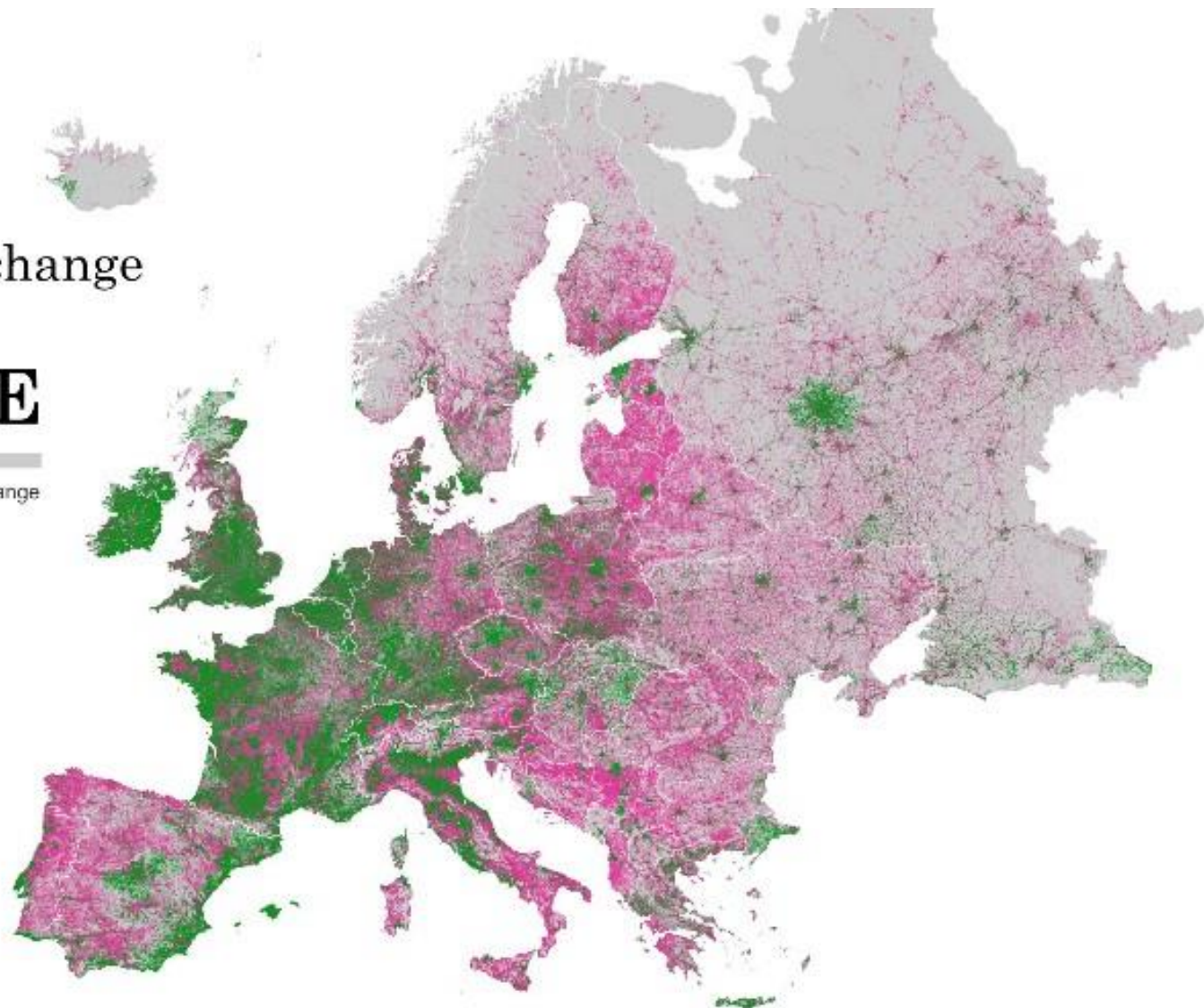
Source: United Nations, Department of Economic and Social Affairs, Population Division (2019).

Italy: Total Population



Population change
(1990-2020)

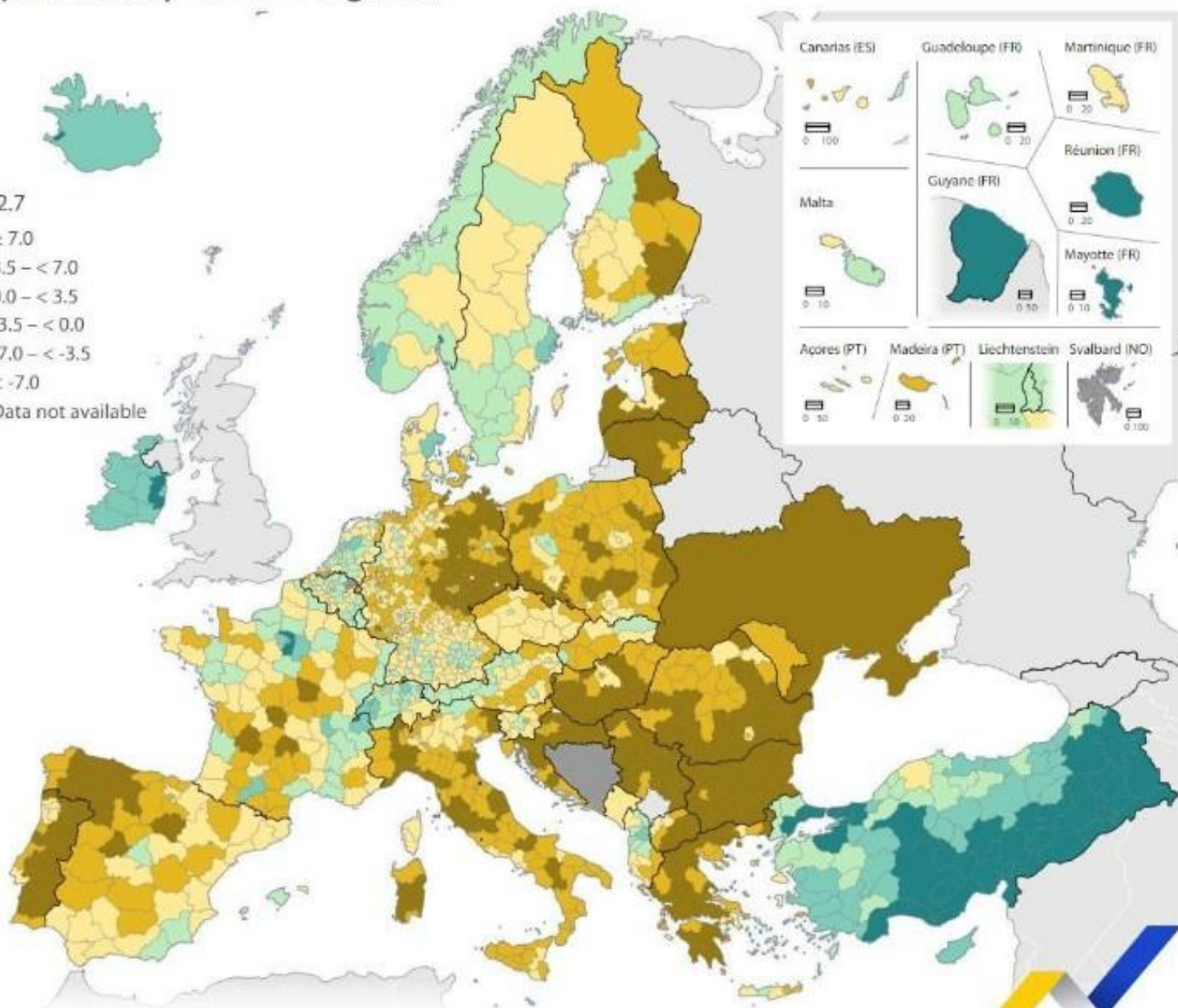
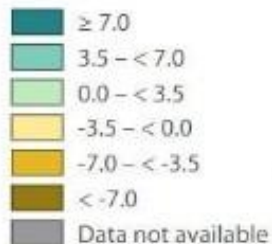
EUROPE



Crude rate of natural population change, 2021

(‰ persons, by NUTS 3 regions)

EU = -2.7



Prodotto procapite=produttività * tasso di occupazione

$$Y/P = Y/N * N/P$$

Ma il tasso di occupazione può essere scomposto:

Tasso di occupazione = Tasso di occupazione della popolazione in età di lavoro * Peso della popolazione in età di lavoro sul totale, cioè

$$N/P = N/P(15-64) * P(15-64)/P$$

Quindi il prodotto procapite dipende da tre fattori:

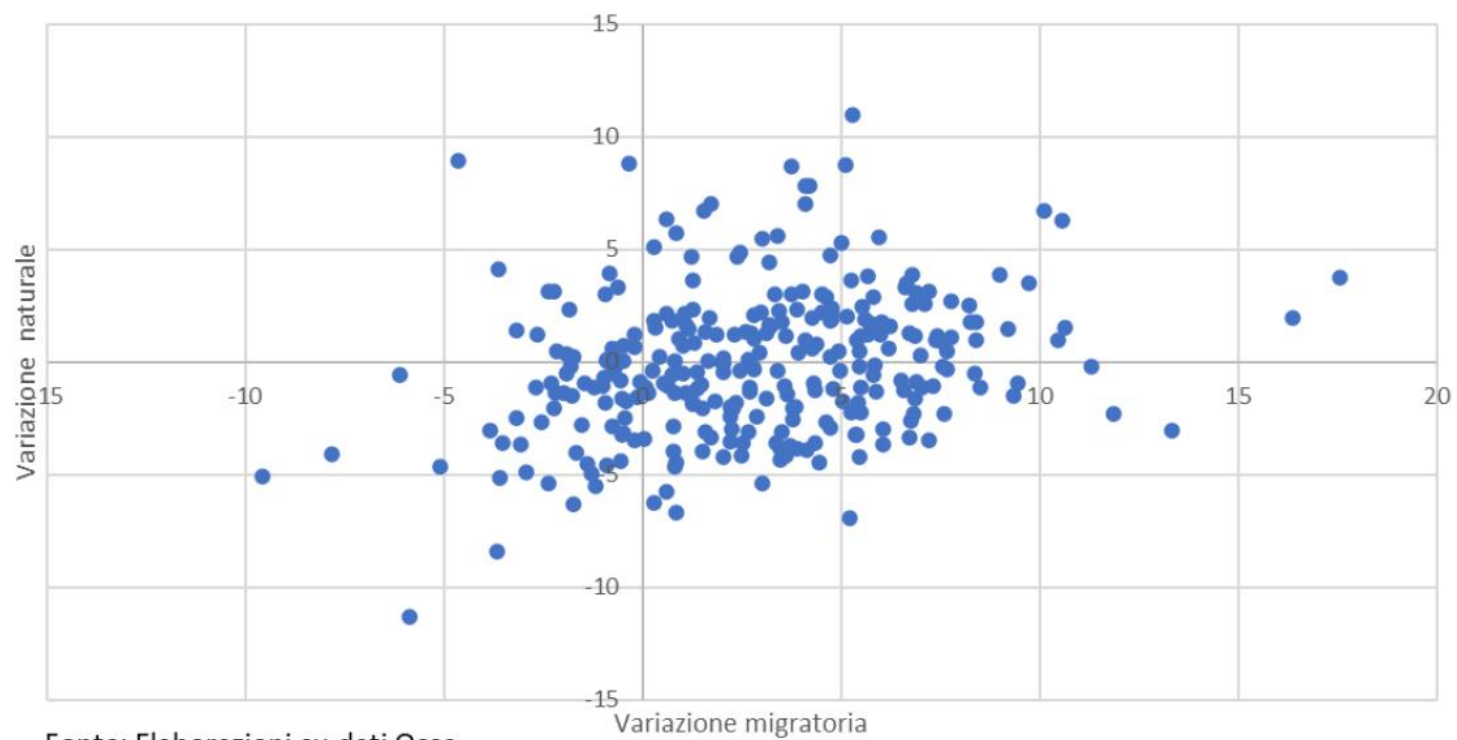
Produttività: Y/N

Quanti lavorano sulla popolazione in età di lavoro: $N/P(15-64)$

Peso della popolazione in età di lavoro sul totale: $P(15-64)/P$

Le dinamiche demografiche influenzano moltissimo il reddito regionale

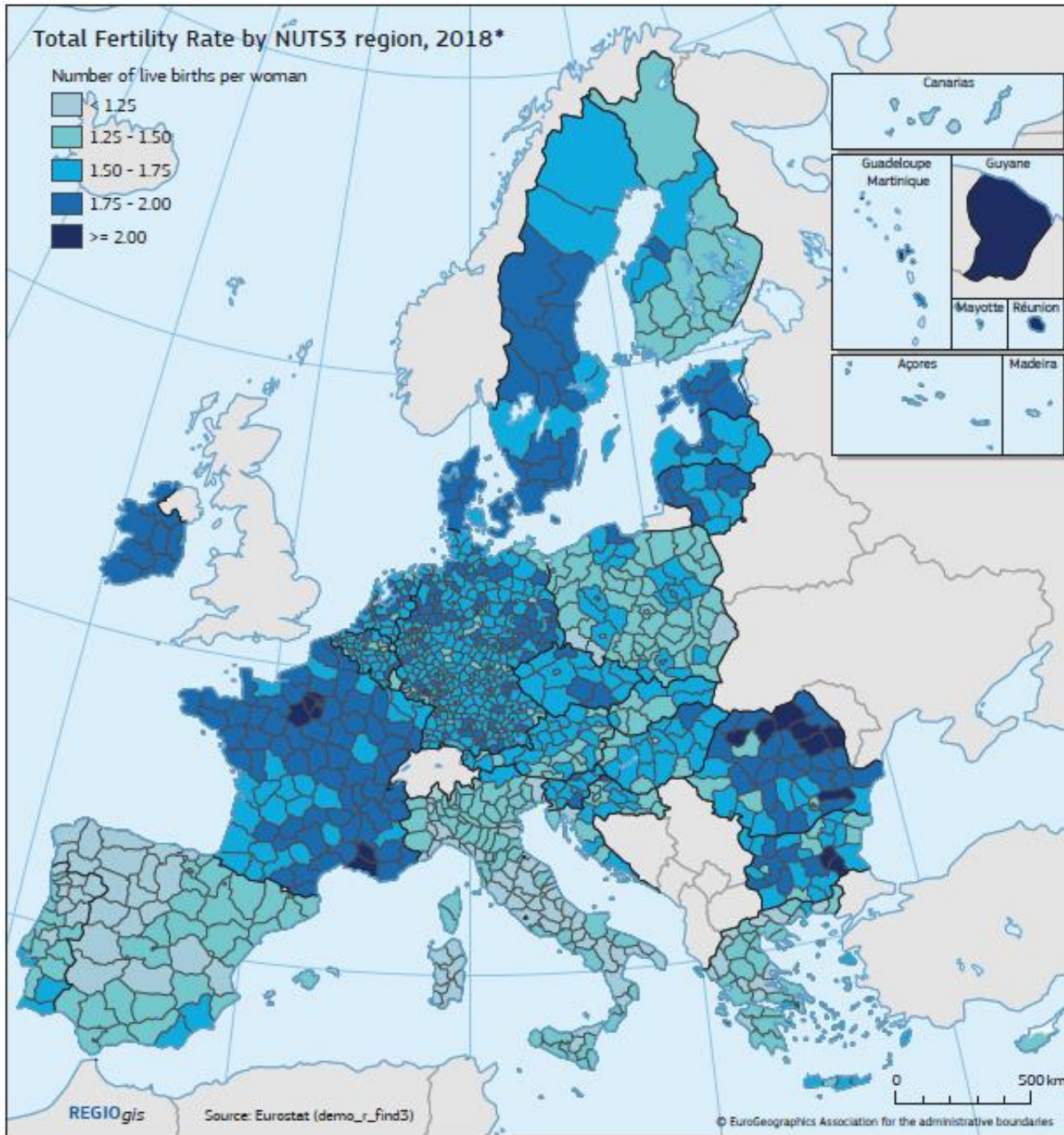
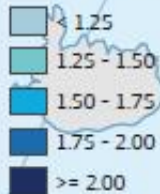
Fig. 2 Variazione naturale e migratoria della popolazione delle regioni europee 2009-18



Fonte: Elaborazioni su dati Ocse

Total Fertility Rate by NUTS3 region, 2018*

Number of live births per woman

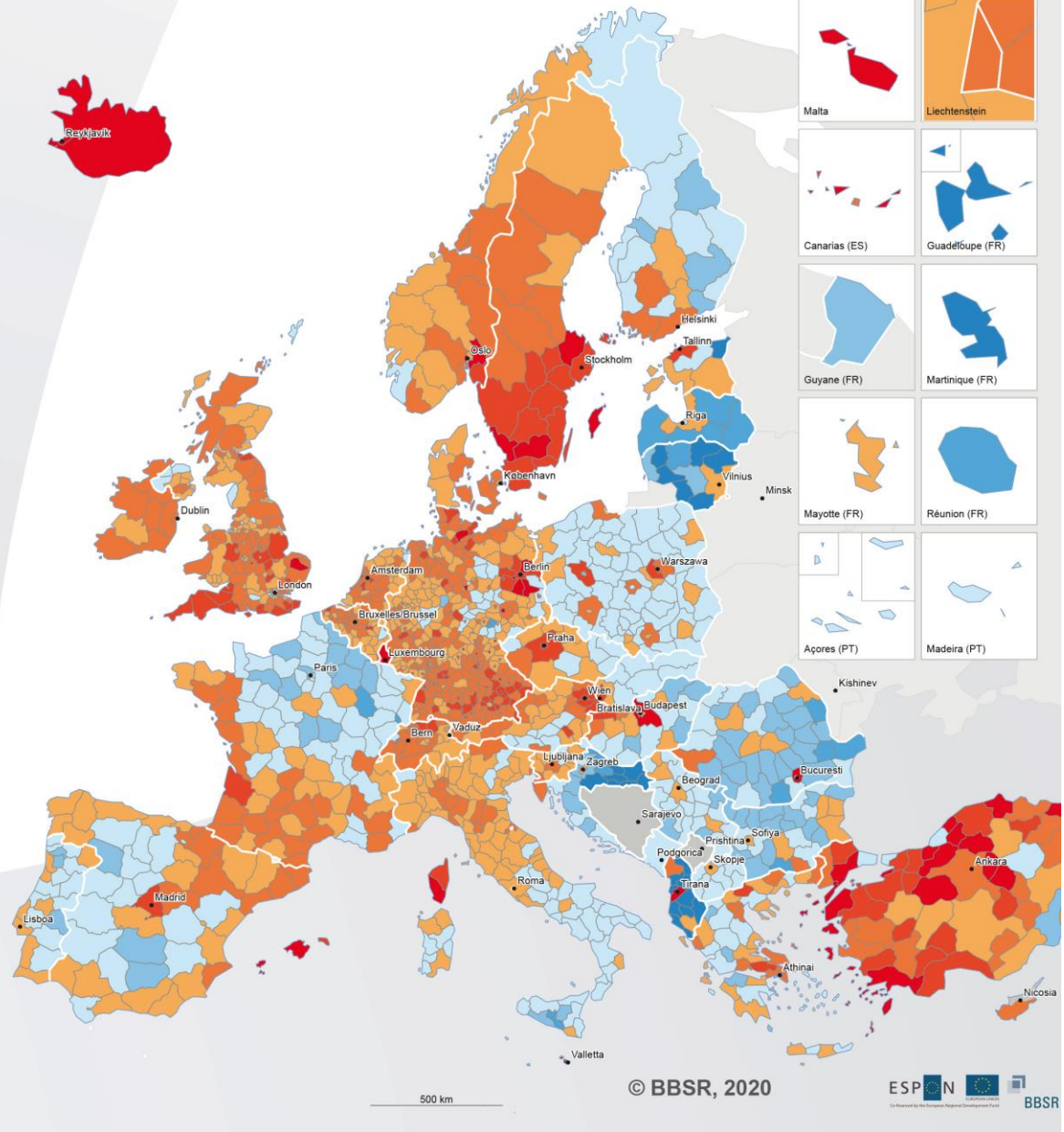


Net migration rate

Average annual net migration per 1,000 inhabitants, 2016–2018

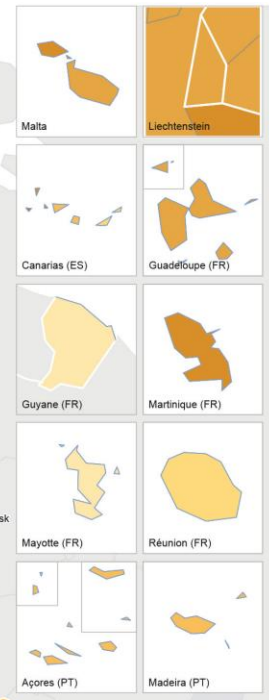
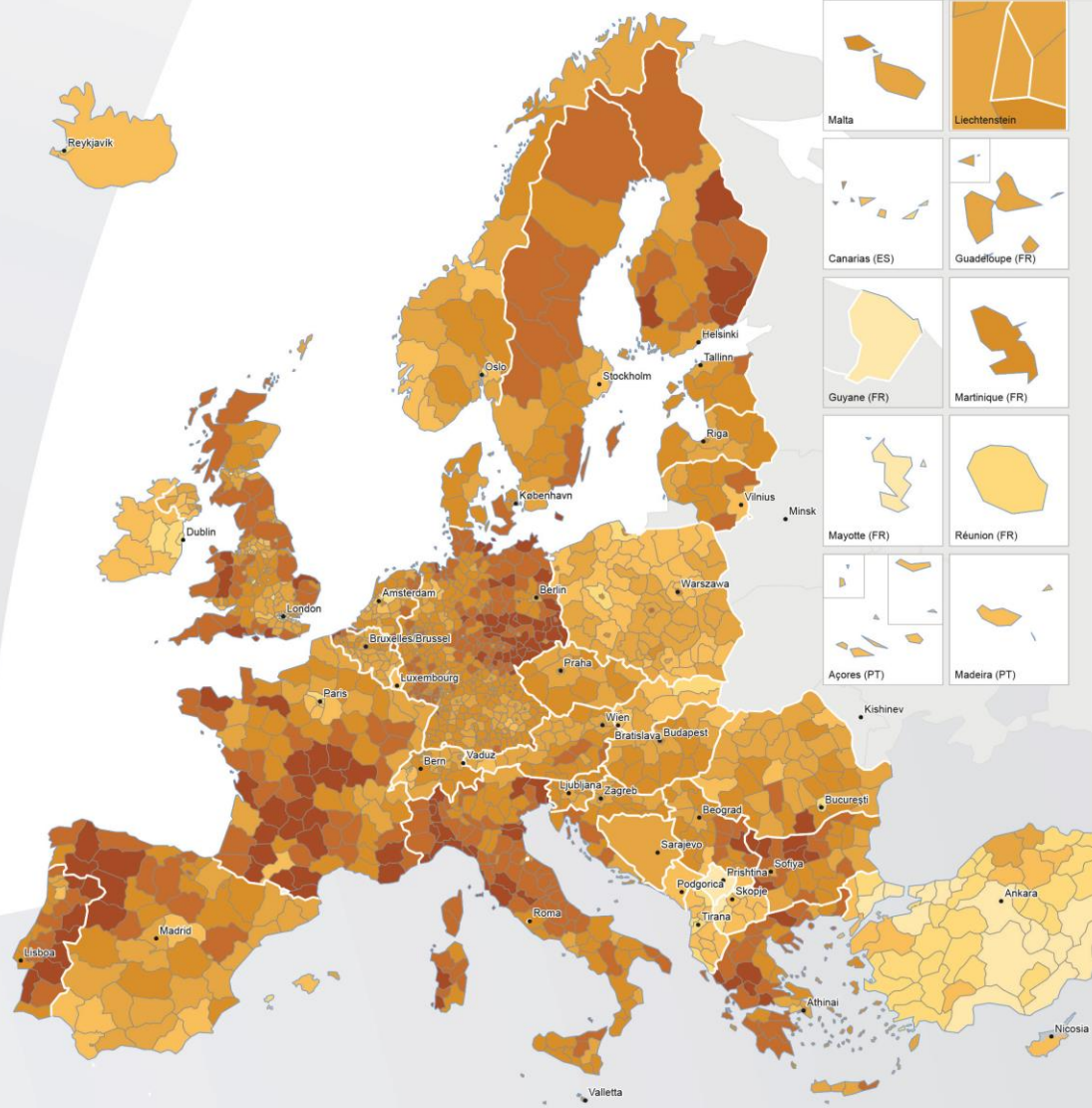


Regions: NUTS 3 (2016)
 Data source: Spatial Monitoring System for Europe;
 Data origin: Eurostat;
 EuroGeographics for the administrative boundaries

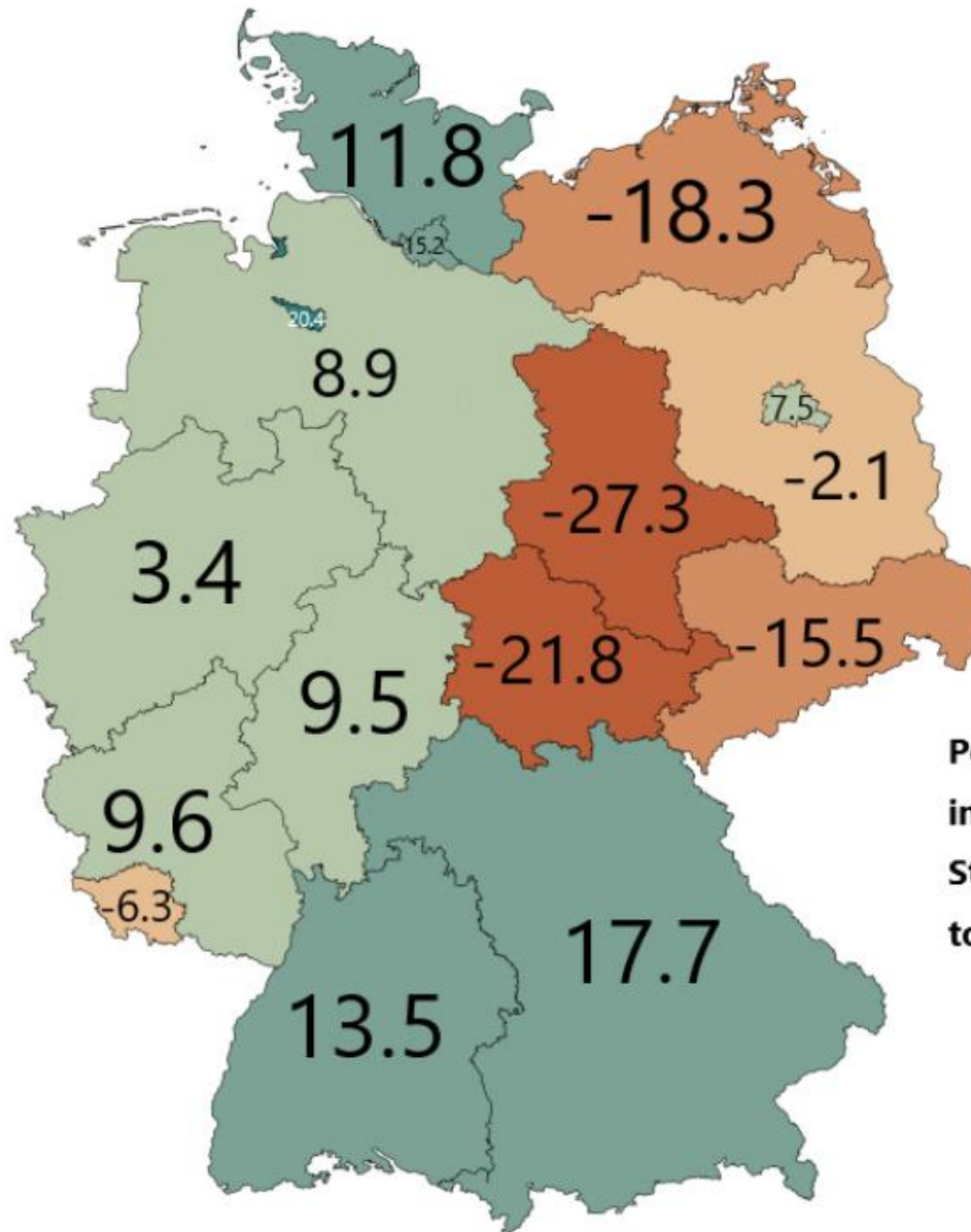


Older population

Proportion of the population aged 65 and over in %, 2019



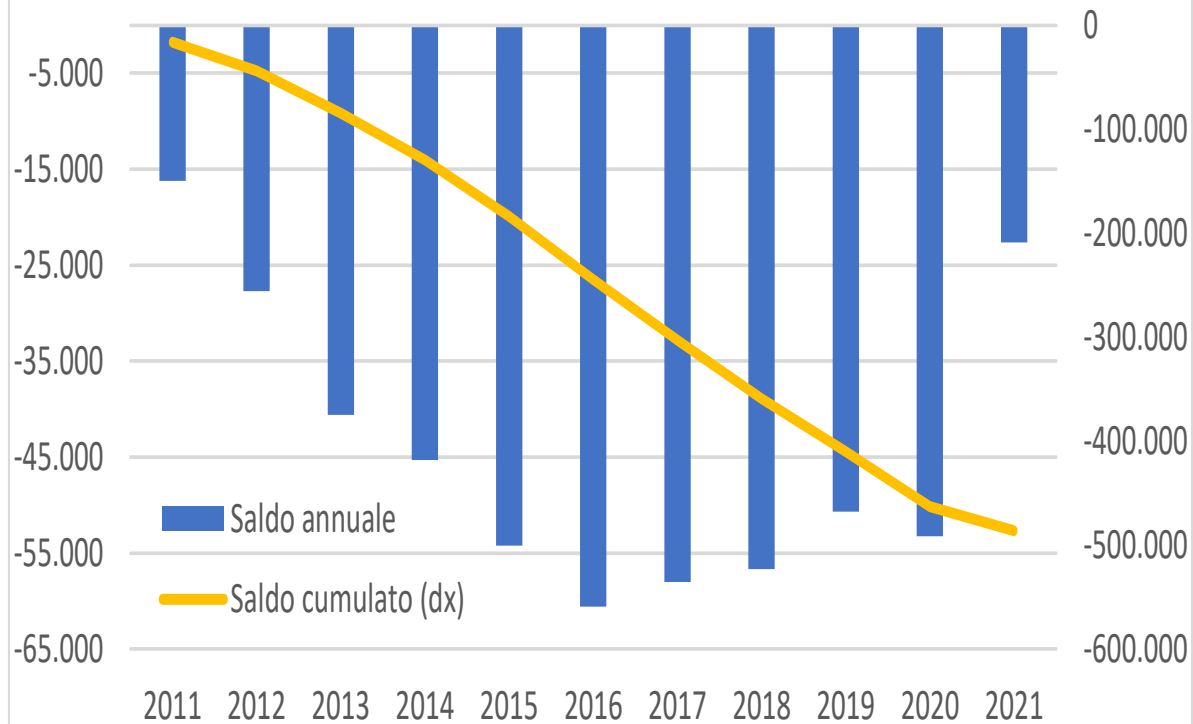
Regions: NUTS 3 (2016); BA, KS: NUTS 0
 Data source: Spatial Monitoring System for Europe;
 Data origin: Eurostat, UN Statistics Division;
 EuroGeographics for the administrative boundaries



**Population change
in the German
States from 1990
to 2023 (%)**

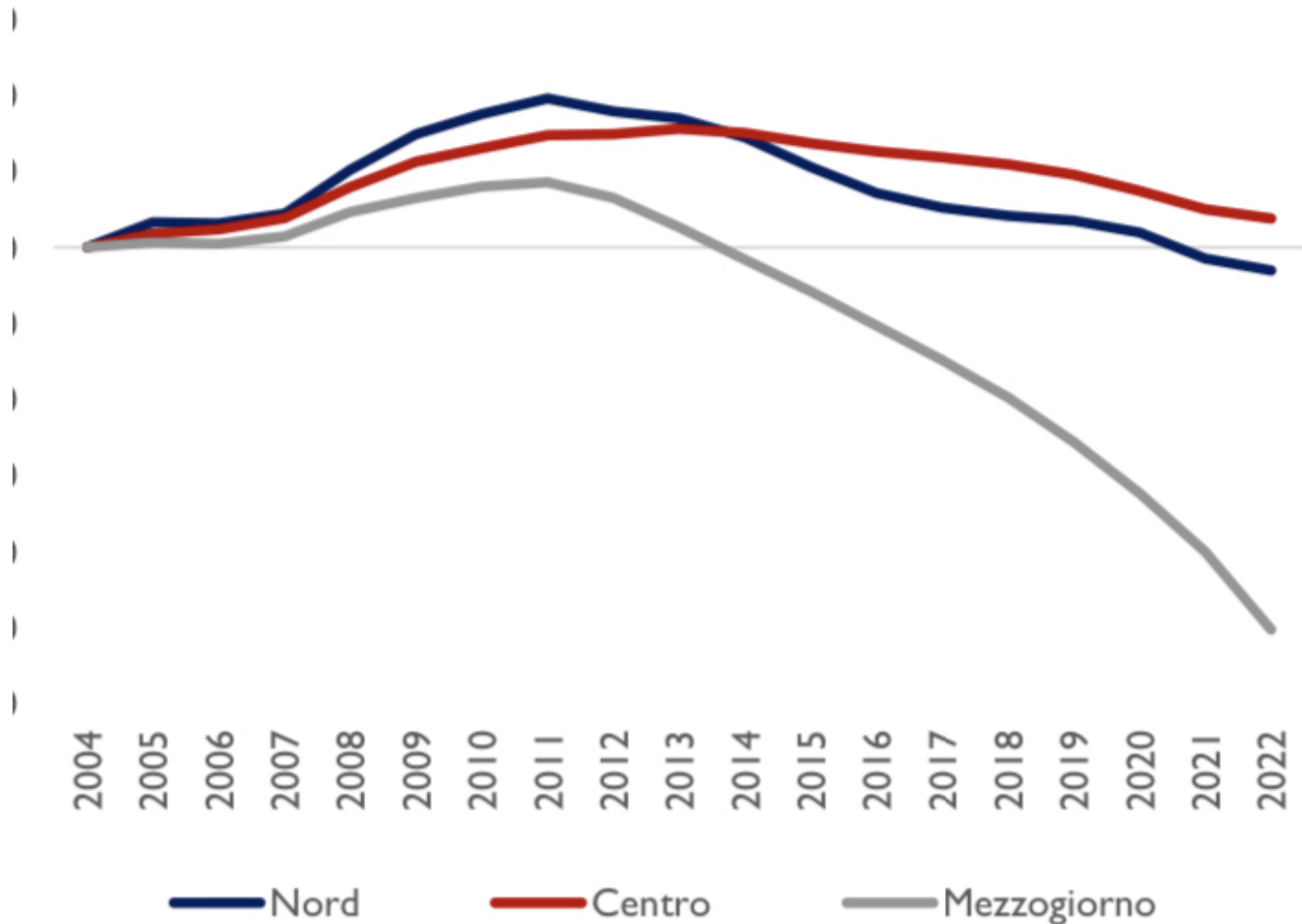
Giovani in fuga

(saldo migratorio di italiani <40 anni di età)

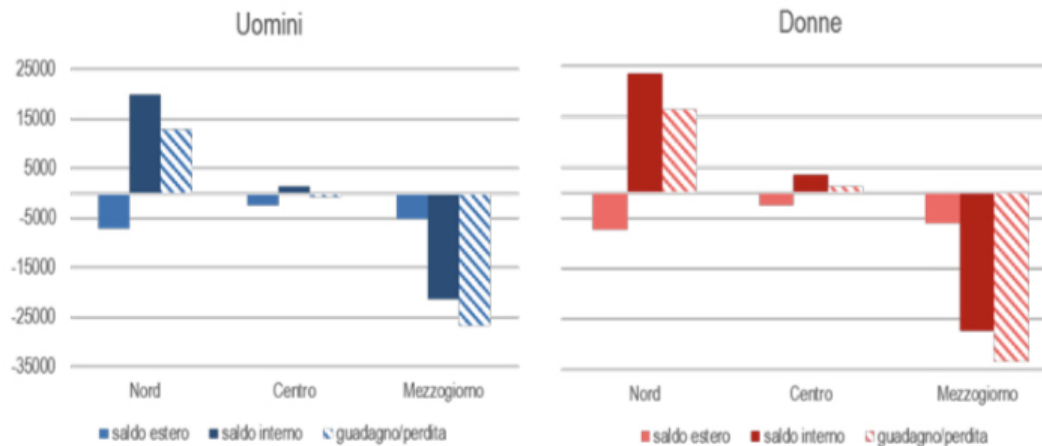


Fonte: elaborazione Fondazione Nord Est su dati ISTAT

Popolazione di 15-64 anni (variazioni assolute, base=2004) per ripartizione



Saldi migratori interni, con l'estero e totali degli italiani laureati di 25-34 anni (periodo 2019-2021). Valori assoluti.



Le uscite dal **Mezzogiorno** verso l'estero e verso le altre regioni d'Italia determinano **una perdita complessiva, nel triennio, di poco meno di 60mila giovani residenti laureati** (27mila uomini e 33mila donne).