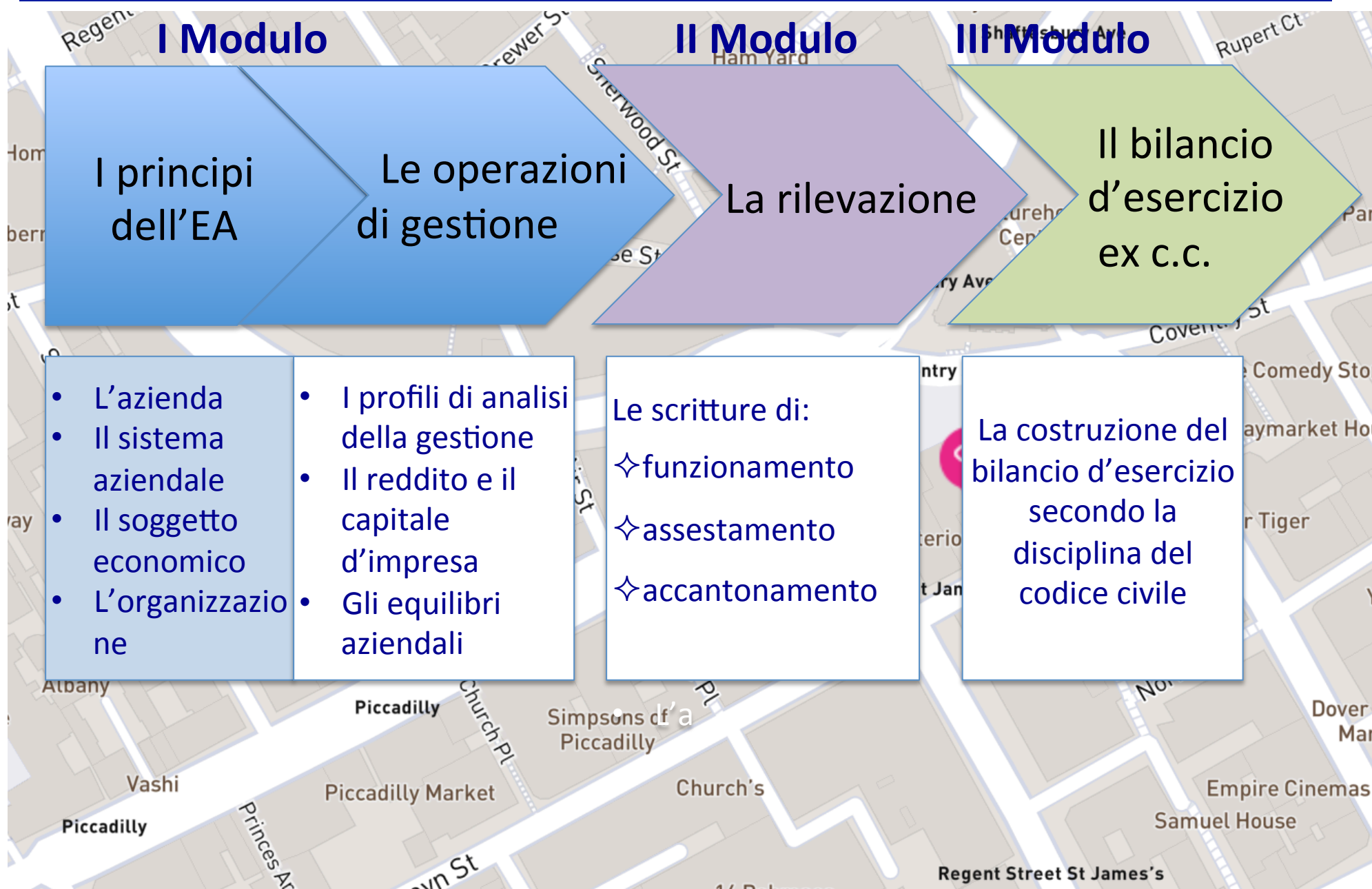

RAGIONERIA GENERALE ED APPLICATA

Prof. Marco Papa

Anno Accademico: 2019-2020

Lezioni 3-5

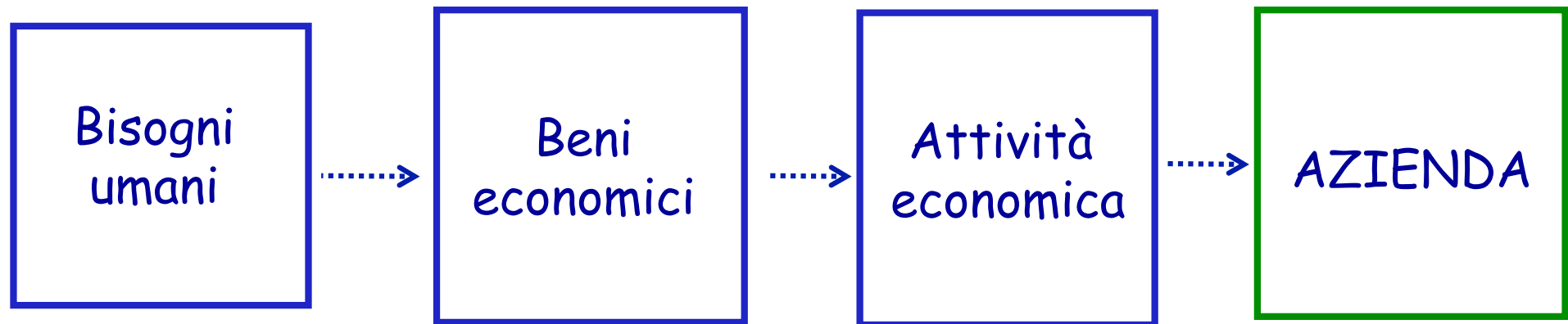
La mappa del corso



AGENDA

1. L'azienda come sistema di forze
2. Le componenti strutturali dell'impresa
3. Il soggetto giuridico e il soggetto economico
4. L'amministrazione economica delle aziende

L'attività economica



- Le persone maturano molteplici bisogni di diversa natura
- Per soddisfare i bisogni occorrono beni economici
- Le persone svolgono l'attività economica per produrre e consumare i beni economici.
- L'azienda è lo strumento di cui le persone si servono per svolgere l'AE




L'AZIENDA COME SISTEMA DI FORZE

L'azienda come sistema di forze (1)

Ogni azienda può essere osservata come **sistema di forze**, cioè come un insieme di elementi legati da relazioni di **interdipendenza**, **unitariamente** integrati per il raggiungimento di un fine comune.

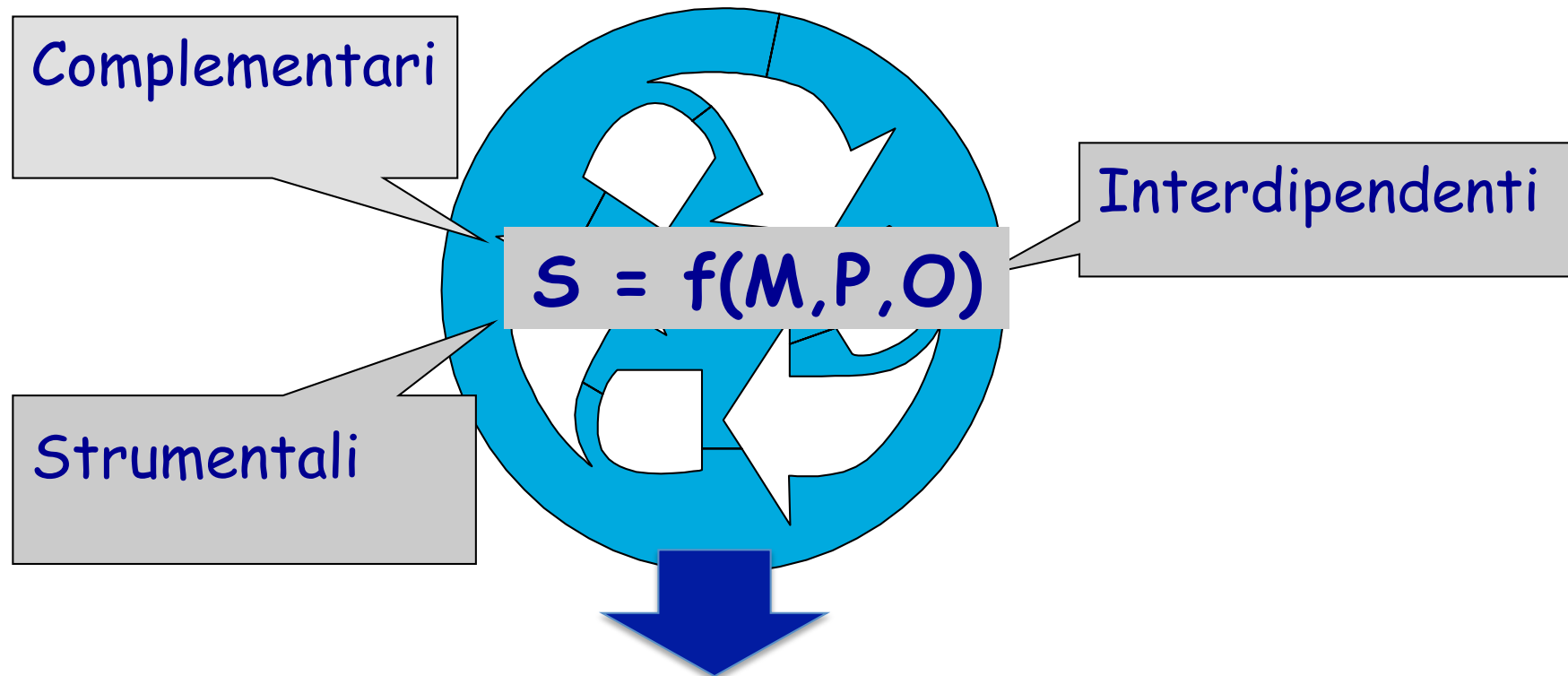
L'azienda come sistema di forze (2)

Le forze che costituiscono questo sistema sono:

-  le **PERSONE (P)**, ossia gli individui che a vario titolo partecipano all'attività aziendale;
-  i **MEZZI (M)**, cioè i beni economici destinati alla produzione ed al consumo;
-  l'**ORGANIZZAZIONE (O)**, ossia la componente immateriale che combina le risorse individuando le azioni da coordinare, distribuisce le mansioni ed i compiti, attribuisce le responsabilità.

$$S = f(M, P, O)$$

L'azienda come sistema di forze (3)



Il risultato della **combinazione** di questi elementi, conferisce all'azienda un significato e un valore che eccede la semplice sommatoria delle sue componenti.

LE COMPONENTI STRUTTURALI DELL'IMPRESA

La componente personale (P)

- ❑ Corrisponde all'insieme delle persone che, con differenti competenze e professionalità, operano all'interno dell'impresa (e.g., imprenditore, manager, impiegati....)
- ❑ Si individua, innanzi tutto, il **soggetto aziendale**:
 - "soggetto che ha istituito l'impresa conferendo in tutto o in parte i mezzi e ne ha stabilito i fini e le linee di indirizzo, il cosiddetto organo volitivo"
- ❑ e le persone che attuano concretamente la volontà e gli indirizzi stabiliti dal soggetto aziendale:
 - **Organi direttivi**
 - **Organi esecutivi**

I mezzi aziendali (M)

Sono tutti quei fattori/risorse che:

- ❖ possiedono una **utilità economica propria, strumentale** al raggiungimento delle finalità aziendali;
- ❖ sono vincolati da un nesso di **complementarità**: attitudine di ogni singolo bene/servizio a cedere l'utilità posseduta in combinazione con gli altri fattori > **effetto combinatorio**;

L'utilità totale della combinazione risultante dai mezzi aziendali è superiore alla somma delle singole utilità di ciascun elemento;

- ❖ sono caratterizzati da un forte **dinamismo**.

Classificazione dei mezzi aziendali (1)

Secondo la funzione assoluta nell'

✓ fattori generici

mezzi finanziari (denaro) disponibili per l'acquisizione di fattori produttivi-tecnici;

✓ fattori specifici

beni e servizi necessari alla produzione, ottenuti investendo i mezzi monetari (e.g., impianti, macchinari, attrezzature, materie prime ..)

Secondo l'attitudine a cedere l'

✓ fattori produttivi a fecondità semplice

beni che esauriscono la loro utilità in un solo ciclo produttivo (e.g., materie prime, merci, materiali di consumo)

✓ fattori produttivi a fecondità ripetuta

beni che esauriscono la loro utilità gradualmente in una pluralità di cicli produttivi (e.g., fabbricati industriali, impianti, attrezzature, automezzi,..)

Classificazione dei mezzi aziendali (2)

Secondo il tipo di utilità economica:

✓ fattori materiali

✓ fattori immateriali

terre, giuridicamente tutelati:
marchi, brevetti, licenze,
concessioni, ecc.

Secondo le modalità di acquisizione dei mezzi aziendali:

✓ conferimento

✓ acquisizione esterna

✓ produzione interna

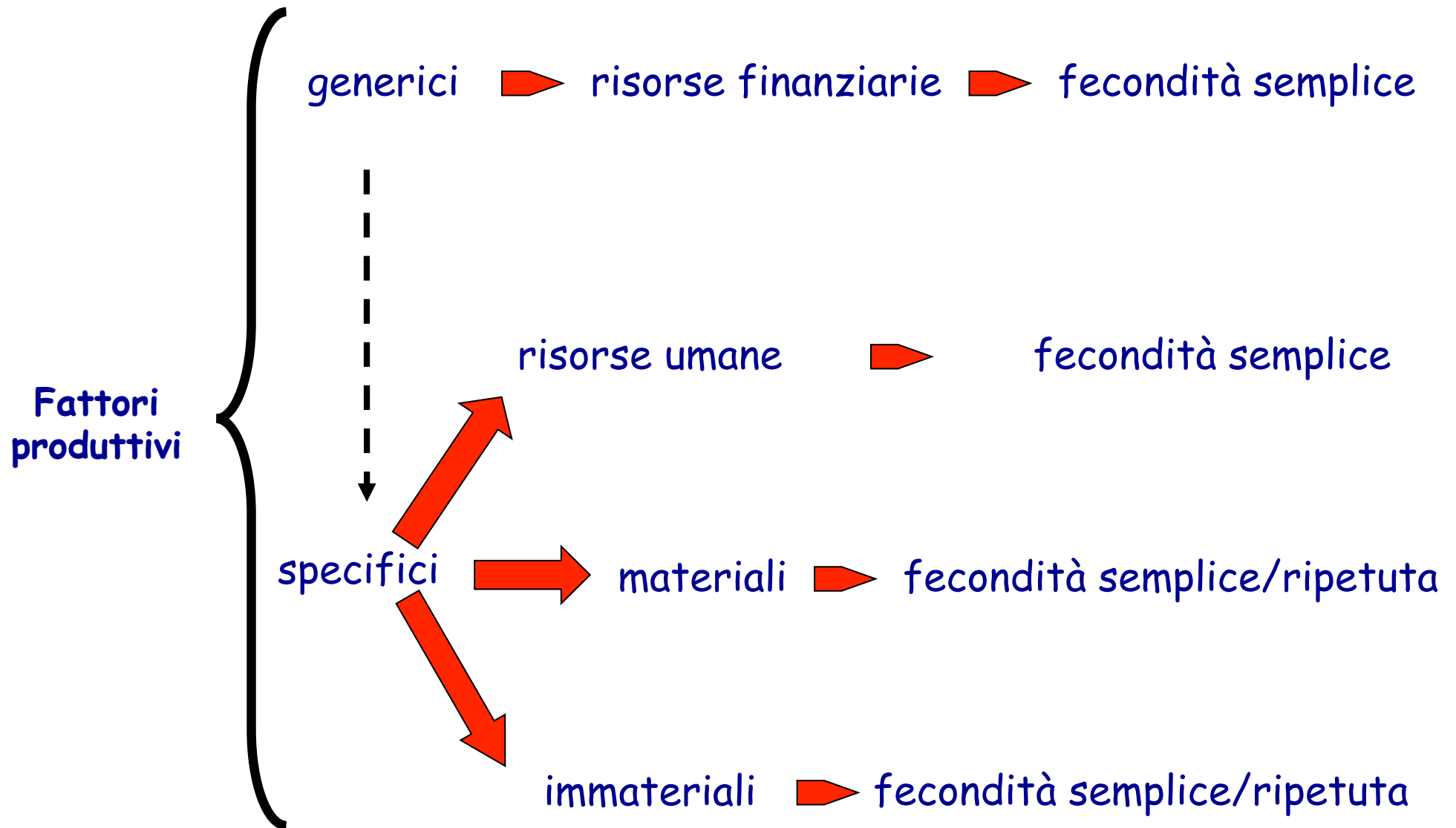
✓ autogenerazione

risorse intangibili (R&S, organizzazione, ecc.)

risorse umane (prestazioni di lavoro)

Servizi (fitto di locali, leasing, ecc.)

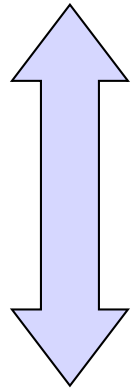
Classificazione dei mezzi aziendali (3)



I processi tecnici e amministrativi

Mercato dei fattori produttivi

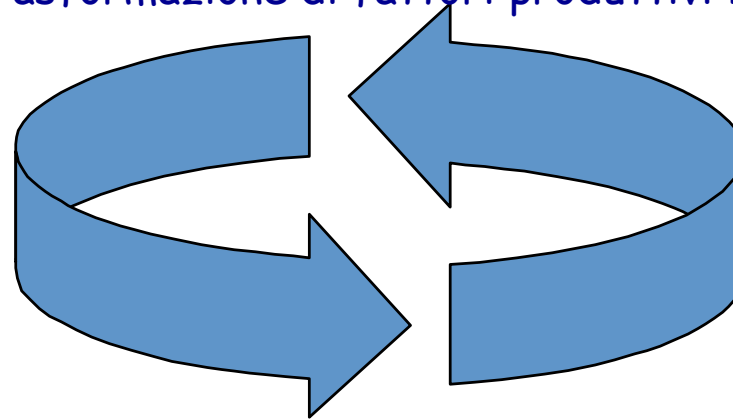
- di approvvigionamento
- dei capitali



Acquisizione dei fattori produttivi

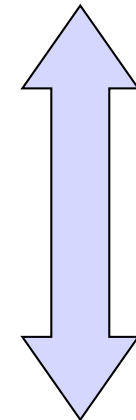
input
materie prime
impianti
lavoro e servizi
denaro

Processo Produttivo
complesso di azioni coordinate che consentono la trasformazione di fattori produttivi in output



output

Mercato di sbocco



Vendita prodotti e servizi

L'organizzazione aziendale (1)

È un vincolo del sistema aziendale che:

❖ riguarda i criteri di *divisione e specializzazione* del lavoro, nonché le modalità di *coordinamento* dell'attività, per il raggiungimento degli *obiettivi* del sistema aziendale.

Divisione

{ Orizzontale: compiti, mansioni, posizioni
Verticale: distribuzione del comando e del coordinamento

Specializzazione

{ Orizzontale: numero di compiti assegnati ad una posizione
Verticale: grado di controllo nello svolgimento dei compiti assegnati

Coordinamento

{ Tiene conto di molte variabili tra cui : specializzazione, differenziazione, interdipendenza, dimensioni, incertezza, complessità

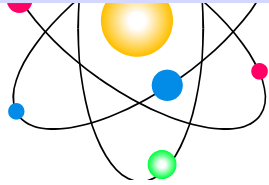
L'organizzazione aziendale (2)

ESEMPIO Mario Rossi ricopre la funzione di “responsabile delle vendite” di un’azienda produttrice di strumenti elettronici. Si può ipotizzare che la sua posizione comporti almeno due mansioni: comando e coordinamento della forza lavorativa addetta; controllo e programmazione delle future politiche di vendita. Quest’ultima mansione potrebbe comprendere i seguenti compiti: a) identificazione dei mercati più appetibili; b) monitoraggio del flusso delle vendite; c) controllo degli accordi di mercato. A sua volta, i compiti che danno vita alla mansione di monitoraggio del flusso delle vendite potrebbero essere: a) rilevazione mensile delle vendite; b) confronto delle vendite mensili con i dati passati; c) programmazione delle vendite del mese successivo.

Riepilogando, l'impresa è

In quanto svolge l'attività economica di produzione

sistema



Complesso di molteplici elementi che interagiscono tra loro e sviluppano una forte interdipendenza nello spazio e nel tempo

In quanto evolve per mutamenti e rigenerazione degli elementi che lo compongono

società

Dove le persone sono riunite in strutture sociali con una cultura comune ed in cui i rapporti con l'ambiente esterno sono fondamentali per la durabilità del sistema

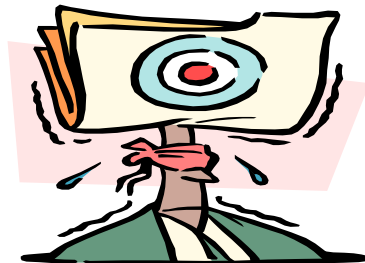
Perché la prevedibilità del comportamento è bassa o assente poiché caratterizzata dall'incertezza



p

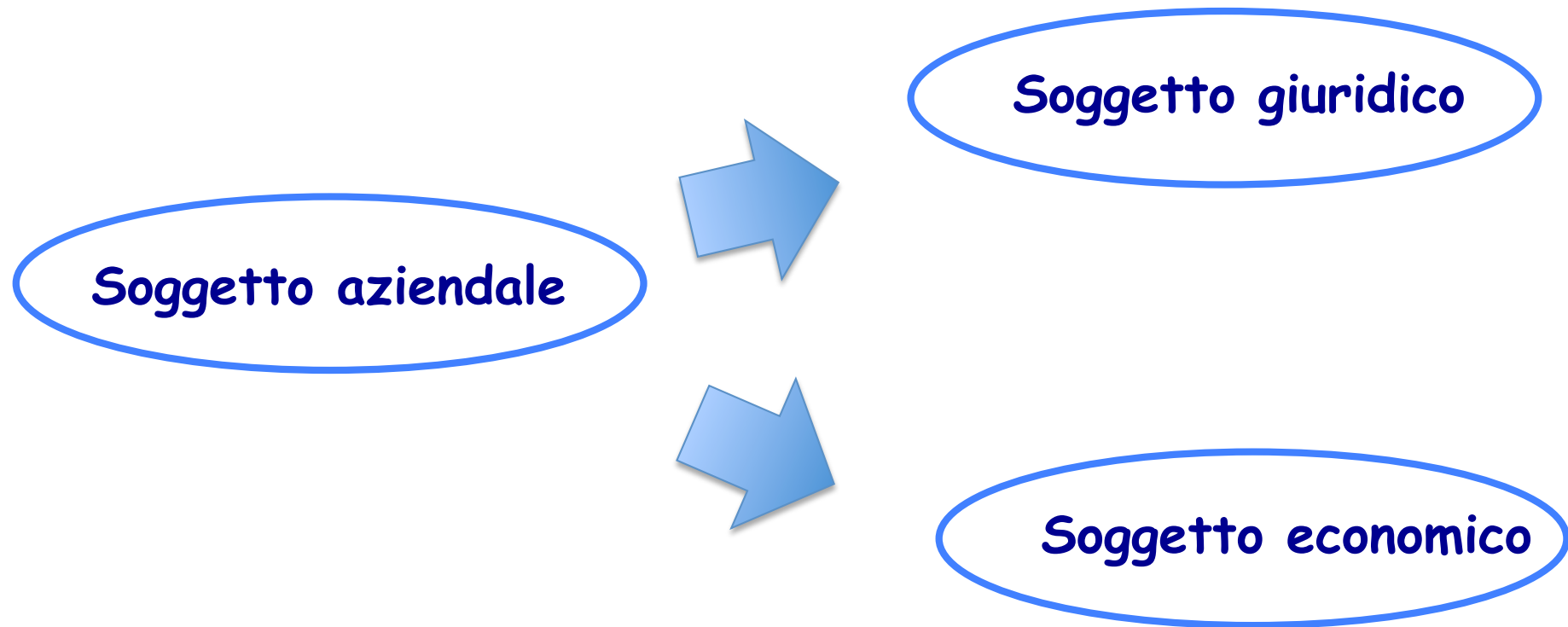
Composto da un elevato numero di elementi con elevate relazioni reciproche che impediscono di considerare come significativi i rapporti tra due o più elementi

complesso



IL SOGGETTO GIURIDICO ED ECONOMICO

Il soggetto aziendale



Il soggetto giuridico (1)

- Persona fisica o persona giuridica a cui fanno capo i diritti e le obbligazioni derivanti dall'attività di impresa:
 - ✓ **Impresa individuale**, se il soggetto giuridico è una persona fisica
 - ✓ **Impresa societaria**: quando l'impresa è esercitata collettivamente da una pluralità di soggetti:



Art. 2247.

Contratto di società'

Con il contratto di società' due o più persone conferiscono beni o servizi per l'esercizio in comune di una attività economica allo scopo di dividerne gli utili.

Il soggetto giuridico (2)

- Il codice civile prevede 3 tipi di imprese societarie:
 - **le società di persone:** società semplice, società in nome collettivo e società in accomandita semplice
 - **le società di capitali:** società a responsabilità limitata, società per azioni , società in accomandita per azioni
 - **Società mutualistiche**



Art. 2249

La società semplice può essere utilizzata solamente per l'esercizio di un'attività agricola.

Il soggetto giuridico (3)

SOCIETA' IN NOME COLLETTIVO

Capitale sociale	No capitale minimo
Conferimenti	Beni, prestazione di servizi
Responsabilità dei soci	Responsabilità illimitata di tutti i soci > autonomia patrimoniale imperfetta
Amministrazione	Spetta a tutti i soci
Bilancio	Documento interno

Il soggetto giuridico (4)

SOCIETA' IN ACCOMANDITA SEMPLICE

Capitale sociale	No capitale minimo
Responsabilità dei soci	<ul style="list-style-type: none">▪ Responsabilità illimitata di tutti i soci accomandatari▪ Responsabilità limitata dei soci accomandanti
Amministrazione	Spetta ai soli soci accomandatari
Bilancio	Documento interno

Il soggetto giuridico (5)

SOCIETA' A RESPONSABILITA' LIMITATA ORDINARIA	
Capitale sociale	10.000 € capitale minimo (1€ - 10.000 € art. 2463 c.c.)
Conferimenti	in via principale denaro, ma anche beni in natura e servizi
Responsabilità dei soci	Responsabilità limitata al capitale conferito > autonomia patrimoniale perfetta
Amministrazione	I soci gestiscono indirettamente la società attraverso le assemblee, che nominano gli amministratori e deliberano sugli atti di straordinaria amministrazione a maggioranza
Bilancio	Pubblicato preso il registro delle imprese dopo approvazione dell'assemblea

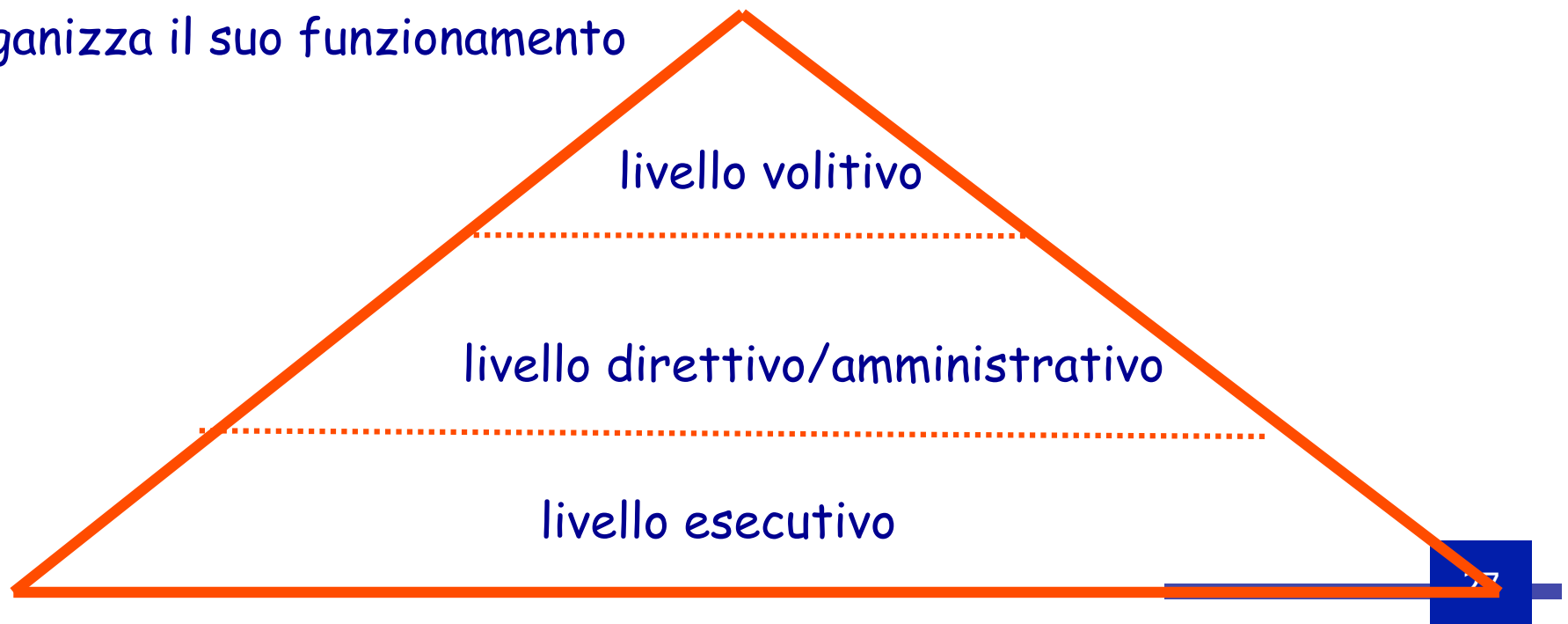
Il soggetto giuridico (6)

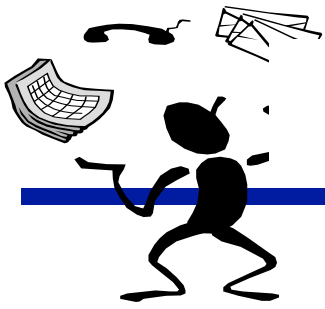
SOCIETA' PER AZIONI	
Capitale sociale	50.000 € capitale minimo diviso in azioni
Conferimenti	in via principale denaro, ma anche beni in natura
Responsabilità dei soci	Responsabilità limitata al capitale conferito > autonomia patrimoniale perfetta
Amministrazione	Gli amministratori vengono nominati dagli azionisti a tempo determinato → amministratore delegato
Bilancio	Pubblicato preso il registro delle imprese dopo approvazione dell'assemblea

Il soggetto economico (1)

è rappresentato dalle persone o dall'insieme di persone che assumono le decisioni fondamentali e che di fatto governano e controllano l'impresa

- ❖ concepisce il progetto aziendale;
- ❖ conferisce, in tutto o in parte, i mezzi necessari per la sua realizzazione
- ❖ predisporre la struttura aziendale;
- ❖ organizza il suo funzionamento





Il soggetto economico (2)

Al *soggetto economico* competono le **prerogative di governo economico**, ossia le decisioni in merito a:

- ❖ oggetto della gestione
- ❖ struttura degli organi rappresentativi del soggetto economico, definizione dei relativi compiti e nomina delle persone componenti
- ❖ misura del capitale proprio
- ❖ modalità di remunerazione del capitale proprio e del lavoro
- ❖ politiche e piani generali di gestione, di organizzazione e di rilevazione
- ❖ operazioni di fusione e concentrazione di più aziende

Il soggetto economico (3)

- Nell'impresa individuale corrispondono con l'imprenditore
- **Attenzione:** non sempre il soggetto economico è riconducibile alla proprietà (e.g., prestanome)

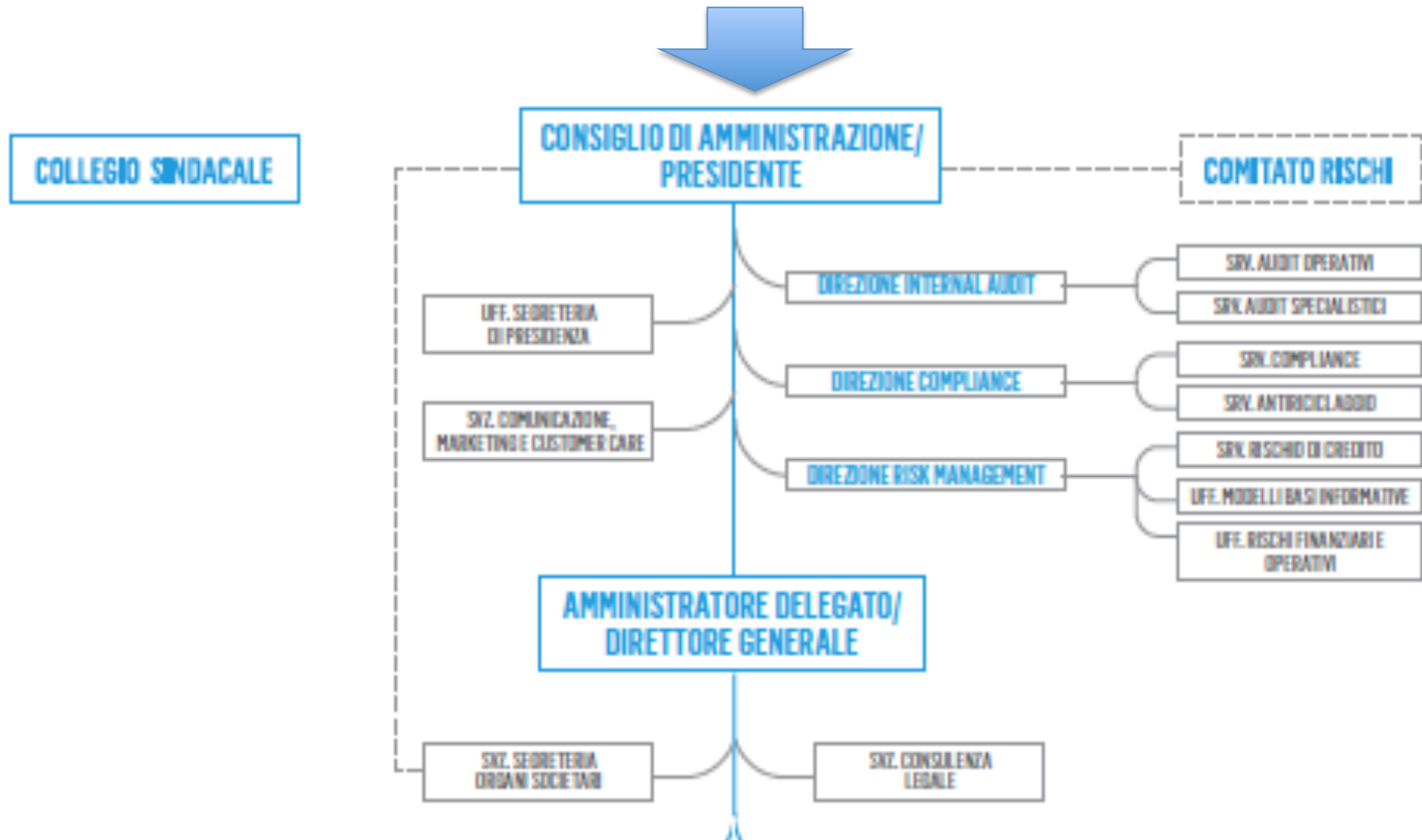
Gli organi volitivi (1)

- **Nelle società di capitali il governo economico dell'impresa spetta a due organi istituzionali:**
 - 1) l'assemblea dei soci (gestione indiretta);
 - 2) il consiglio di amministrazione/amministratore unico > amministratore delegato
- **Tutte le società devono avere, inoltre, un organo di controllo:**

il collegio sindacale che controlla l'operato degli amministratori e verifica la regolare tenuta della contabilità.

Gli organi volitivi (2)

Assemblea dei soci

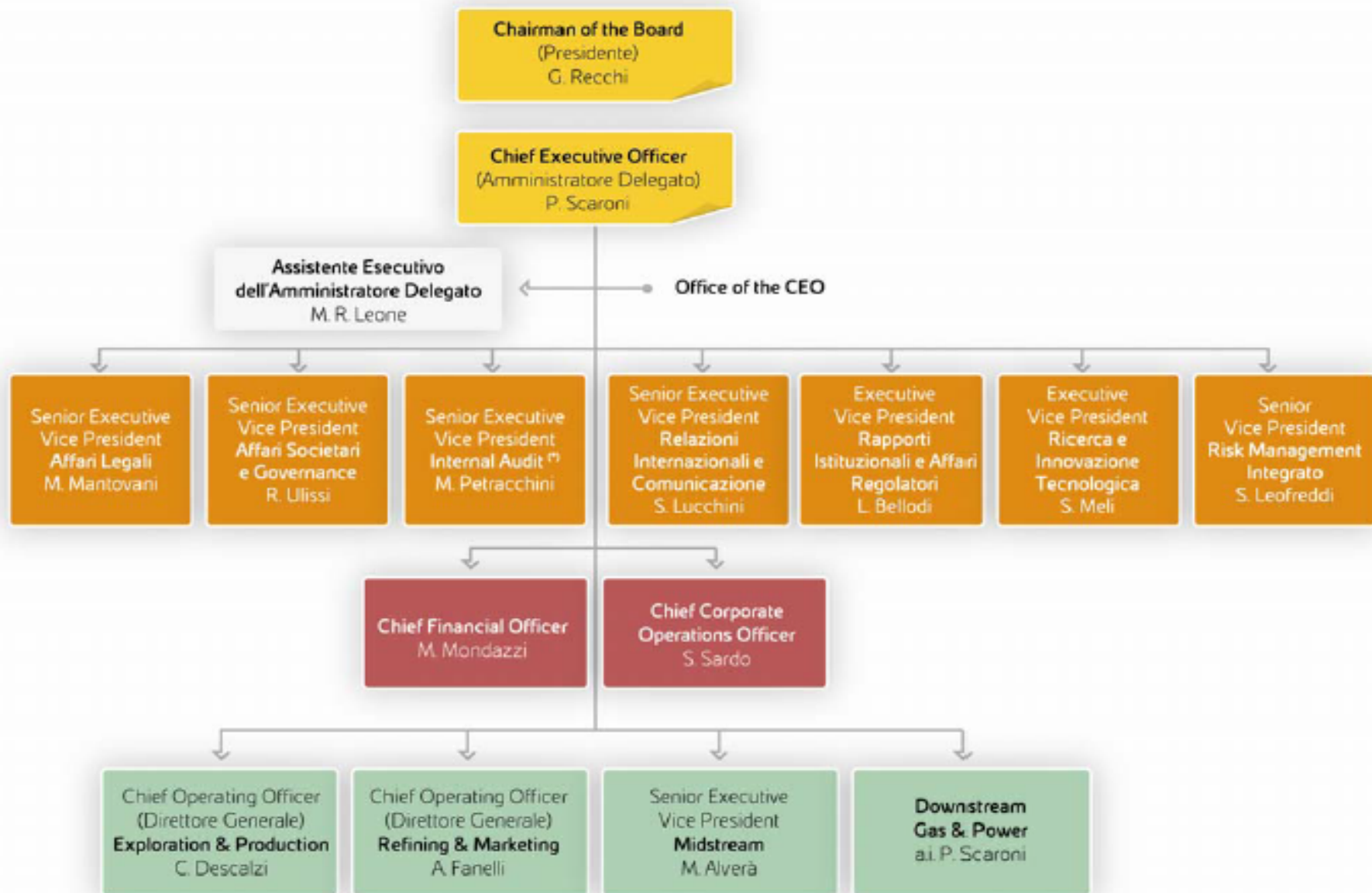


Gli organi direttivi ed esecutivi (1)

Insieme al consiglio di amministrazione è possibile individuare altre tipologie di organi aziendali.

- **Gli organi direttivi:** attuano le strategie stabilite dal livello precedente:
 - ✓ direttore generale, direttore di area (marketing, produzione, etc....)
- **Gli organi esecutivi:** eseguono le attività che costituiscono lo scopo dell'azienda
 - ✓ Stabilimento, Showroom, filiale etc..

La struttura organizzativa dell'ENI



[*] Il Comitato Controllo e Rischi sovrintende alle attività della Direzione Internal Audit.

Applicazione n. 1

- Si supponga il caso di una società in nome collettivo in cui i soci possiedano rispettivamente le seguenti quote di capitale sociale e l'amministrazione si svolga in modo disgiunto.
 - Socio A: 53%
 - Socio B: 33%
 - Socio C: 14%
- Si individui il soggetto giuridico e quello economico della SCN.

Applicazione n. 2

- Si supponga il caso di una società in accomandita semplice così composta, in cui l'amministrazione sia svolta in modo congiunto:
 - Socio A: 55% → socio accomandatario
 - Socio B: 25% → socio accomandatario
 - Socio C: 20% → socio accomandante

- Si individui il soggetto giuridico e quello economico della SAS.

Applicazione n. 3

- Si supponga il caso di una società per azioni così composta:
 - Socio A: 25% del CS
 - Socio B: 10% del CS
 - Altri soci: 65% del CS frazionato in quote non superiori al 3%.

- Si individui il soggetto giuridico e quello economico della SAS.

L'AMMINISTRAZIONE DELLE AZIENDE

L'amministrazione economica

L'attività economica di un'impresa è riconducibile a tre momenti:

- 1) La gestione
- 2) L'organizzazione
- 3) La rilevazione

La gestione

La gestione è il vasto insieme di operazioni attraverso le quali l'impresa attua la produzione economica (oggetto aziendale)

Ad esempio, nelle imprese agricole, estrattive e manifatturiere la gestione (caratteristica) si articola in:



L' organizzazione

- Si compone di due grandi classi di attività:
 - a) **Progettazione dell'assetto organizzativo:**
 - definisce gli organi e ne identifica le responsabilità e le modalità di coordinamento degli stessi.
 - b) **Progettazione dei sistemi operativi**
 - Sistema di pianificazione e controllo;
 - Sistema di gestione del personale;
 - Sistema informativo.



- E' la base della motivazione delle persone e dell'efficienza aziendale

La rilevazione

- Complesso dei criteri, metodi e strumenti attraverso i quali si misurano, rappresentano ed interpretano le operazioni aziendali

- si compone di parti denominate:
 - **Contabilità Generale**
 - determinazione del reddito di esercizio e del capitale di funzionamento

 - **Contabilità Analitica** → determinazione dei costi e dei ricavi attribuibili a **singole parti** del sistema aziendale (prodotti, unità organizzative etcc..)