

Corso di Epigrafia e antichità greche a.a. 2023/24, I semestre

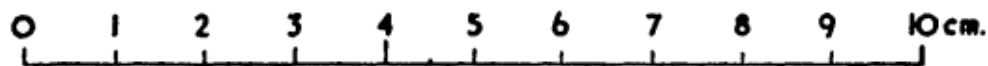
Prof. Omar Coloru





Decisioni della polis per lo scriba Spensithios (500 ca.)

A



Faccia σ

← θιοί· ἔφαδε Δαταλεῦσι καὶ ἔσπένσαμες πόλις
→ Σπενσιθίωι ἀπὸ πυλᾶν πέντε ἀπ' ἐκάστας θροπά-
ν τε καὶ ἀτέλειαν πάντων αὐτῶι τε καὶ γενιᾶι ὤ-
ς κα πόλι τὰ δαμόσια τὰ τε θιῖα καὶ τὰνθρώπινα
ποινικάζεν τε καὶ μναμονεύφην· ποινικάζεν δὲ 5
[π]όλι καὶ μναμονεύφεν τὰ δαμόσια μήτε τὰ θιῖ-
α μήτε τὰνθρώπινα μηδέν' ἄλλον αἰ μὴ Σπενσίθ[ι]-
[ο]ν αὐτόν τε καὶ γενιᾶν τῷ νυ, αἰ μὴ ἐπαίροι τ-
ε καὶ κέλοιτο ἢ αὐτὸς Σπενσίθιος ἢ γενιᾶ
[τ]ῶνυ ὅσοι δρομῆς εἶεν τῶν [υἱ]ῶν οἱ πλίες· 10
μισθὸν δὲ δόμεν τῷ ἐνιαυτῷ τῶι ποινι[κ]-
[α]στᾶι πεντήροντά τε πρόφοος κλεύκιο-
ς κηνδυ[.]ε[.]ς ἰκατιδαρκμιος ἢ καρ[π(?)]-
ός, δόμεν δὲ τὸ κλεῦρος ἐς τῷ μόρῳ ὄ-
πω κα λῆι ἐλέσθαι· αἰ δὲ μὴ δοίη τὸ κλε[ῦρ]- 15
[ο]ς αιδε[...].σ[.c.3-4.]α[.]εσδ[.c.3.]ς ρόσμ-
ος ἐπεσταρῶς ἀ[.c.4?.]ι[.c.4?.]λε[.]εκ[.]
[.]σαι ἀπλοπία[.]α[.] αἰ μὴ αὐτοισ-
ι[.c.3-4.]πολ[...].ανεσημεν τῶι ρόσ-
[μωι .c.7?...]ε[.] τεμένια πε[...].ρ- 20
[.c.2?.] τὸ ρῖσον λακὲν ρό[σμοι(??.)] ασ[.c.4?.]
[.....c.17?.....]α[.c.6?.]

Alfabeto di Tera

Da Creta riceve alfabeto verde, con adattamenti locali. Poi passa all'azzurro chiaro nel VI secolo.

Epigrafe sepolcrale dalla necropoli di Sellàda (Santorini), seconda metà del VII sec. a.C. (Atene, Museo Epigrafico)





Eubea e colonie euboiche

α	β	γ	δ	ε	Ϝ	ζ	η	h	θ	ι	κ	λ	μ	ν	ξ	ο	π	Μ	φ	ρ	σ	τ	υ	φ	χ	ψ	ω
Α	Β	Γ	Δ	Ε	Ϝ	Ζ	Η	Θ	⊗	Ι	Κ	Λ	Μ	Ν	Ξ	Ο	Π	–	Φ	Ρ	Σ	Τ	Υ	Φ	Ψ	ΦΣ	–
Α	Β	<	Δ	Ε	Ϝ	Ζ	Η	Θ	⊕	Κ	Λ	Μ	Ν	Χ	⊙	Π			Ρ	Σ		Υ	Φ	Ψ			
Α		Γ	Δ	Ε			Η	Θ				Μ	Ν	+					Ρ	Σ		Υ	Φ	↓			
Α		Γ					Η					Μ												Φ			
Α																											

Sibilante prescelta: ξ (dove ς , segno quasi costantemente usato).

Gruppo occidentale (« rosso »): $\chi = \xi$, $\phi = \varphi$, $\psi = \chi$. Il nesso consonantico ps si esprime con $\phi\varsigma$.

Lettere caratteristiche (cfr. sotto: λ , μ):

$\text{L} = \lambda$ (il cosiddetto *lambda* calcidese)

$\text{M} = \mu$



*Graffiti da
Pithekoussai
(Ischia)*

Pithekussa, in una tomba a cremazione della necropoli arcaica di Valle san Montano; ora nel Museo di Lacco Ameno.

Vaso fittile frammentario, della forma che suole chiamarsi *skyphos*, con decorazione di un tipo geometrico che suggerisce la ipotesi della provenienza del vaso dall'Egeo orientale (forse Rodi). L'epigrafe fu incisa a Pithekussa stessa.

Seconda metà dell'VIII secolo av. Cr. (forse 740–725).

G. BUCHNER – C. F. RUSSO, in *Rend. Lincei*, 1955, pp. 215–234; SEG, XIV 604, XVIII 418; L. H. JEFFERY, *op. cit.*, pp. 235 s., n. 1, tav. 47; M. GUARDUCCI, in *Rend. Lincei*, 1961, pp. 3–7; J. METZGER, in *Rev. Ét. Anc.*, 67 (1965), pp. 301–305, tavv. 16–17.

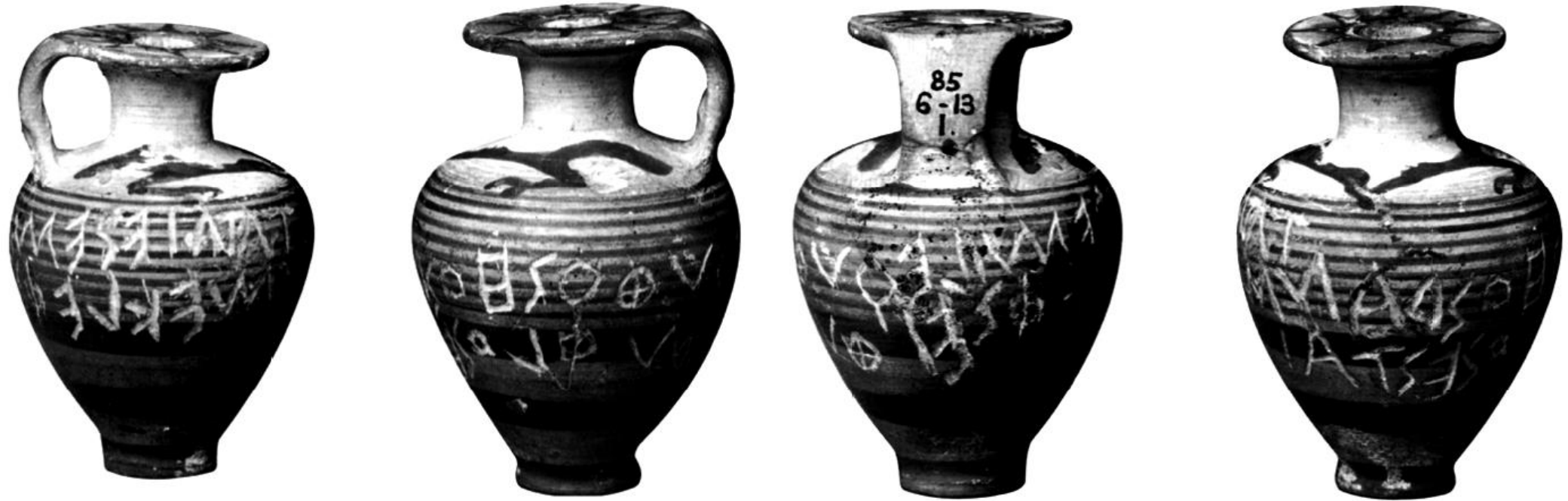
Νέστορος : μ[ἐ]ν : εὐποτ[ον] : ποτέριο[ν].

hòs δ' ἄν τῶδε π[ίε]σι : ποτερί[ῶ] : αὐτί[κ]α κῆνον

ἡμερ[ος] ηαιρ]ῆσει : καλλιστε[φάν]ῶ : Ἀφροδίτῆς.

Cuma, lekythos di Tataie (ca. 670 a.C.)

Ταταίῃς ἐμὶ λῆρυθος, ὅς δ' ἂν με κλέφσει θυφλὸς ἔσται



ΕΙ ΦΑΝΦΡΟΣΕΣΤΑΙ
ΕΦΑΝΦΟΣΒΟΣΦΑΝΦΟΣ
ΤΑΤΑΙΕΣΕΜΙΝ
ΤΑΤΑΙΕΣΕΜΙΝ

Beozia


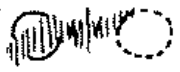
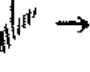
	α	β	γ	δ	ε	ζ	η	θ	ι	κ	λ	μ	ν	ξ	ο	π	μ	ρ	σ	τ	υ	φ	χ	ψ	ω	Ρ		
1	Α,	Β,	Γ	Δ,	Ε	Ζ	Η	Θ	Ι	Κ	Λ	Μ	Ν	Ξ	Ο	Π	-	Φ	Ρ,	Σ	Τ	Υ	Φ	Υ	ΦΞ	-	∴	1
2	Α	Β	Γ	Δ	Ε			Θ	⊕	Κ		Μ	Ν	ΥΞ		Ρ		Φ	Σ		Υ	⊖	Υ				≡	2
3	Α,				Ε	Ζ		Η	⊙			Μ	Ν	+		Γ					Υ,		↓					3
4	Α				Ε																Υ		↓					4
5	Α				Τ																		↓					5

Ἴαρον το Καρ-
υκέφιο Φλοφαγος απαρχοντος λεῖτοι{s} Θέβαιοι{s} ανεθεαν.

ΒΙΑΡΟΝΤΟΚΑΡΥΚΕΦΙΟΦΛΟΦΑΡΟΣΑΓΑΡΥΡΑΝΤΟΦΛΕΦΤΟΙΣΘΕΒΑΙΟΙΣΑΝΕΘΕΑΝ



ΕΡΨΟΜΕΝΙΟΙΑΜΕΘΕΙ →

→ Α  Ο ΔΙΤΟ  Ο ΛΥΡΙΟ  →

→ Ο Ο Ρ Ο Μ Ε 

Ερχομενιοι ανεθειαν τῶι Δι τὸλυ(ν)πιῶι Φορῶνεια[θεν ?]